

المودة  
almawaddah

جمعية المودة الخيرية للإصلاح والتمكين الأسري  
Al Mawaddah Society for Reform and Empowerment

# المبادرات التنموية للأسرة

## DEVELOPMENT INITIATIVES FOR FAMILY

[WWW.ALMAWADDAH.ORG.SA](http://WWW.ALMAWADDAH.ORG.SA)

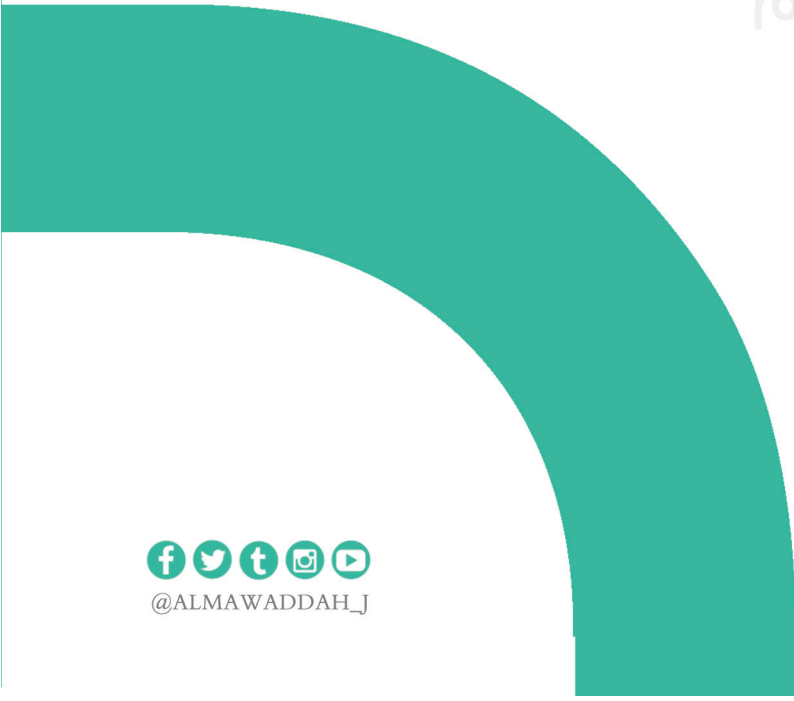


أثر تنموي وملهم  
أثر تنموي وملهم  
أثر تنموي وملهم  
أثر تنموي وملهم  
أثر تنموي وملهم

أثر تنموي وملهم  
أثر تنموي وملهم  
أثر تنموي وملهم  
أثر تنموي وملهم



@ALMAWADDAH\_J



بِسْمِ اللَّهِ الرَّحْمَنِ الرَّحِيمِ



# (وَاللّٰهُ جَعَلَ لَكُمْ مِنْ أَنْفُسِكُمْ أَزْوَاجًا وَجَعَلَ لَكُمْ مِنْ أَزْوَاجِكُمْ بَنِينَ وَصَفَدَةً وَرَزَقَكُمْ مِنَ الطَّيِّبَاتِ أَفَبِالْبَاطِلِ يُؤْمِنُونَ وَنِعْمَتِ اللّٰهِ هُمْ يَكْفُرُونَ) النحل

1

الأسرة سنة كونية من سنن الله في الكون خلقها مع خلق الإنسان ليحقق بها غاية خلقه وليؤنس بها وحشته وليستكمل بها جوانب إنسانيته وليجدد بها طاقة مشاعره وليكتشف من خلالها جوانب ضعفه وقوته وليعلي بها رصيد حسناته في حياته وبعد مماته. وأعتنى الإسلام بالأسرة عناية كبيرة تتجلى في الأحكام الكثيرة التي تشرع تأسيسه وتنظم العلاقة بين أفرادها فنظم الإسلام الزواج وإجراءاته وبيّن حقوق الزوج والزوجة والأبناء ووضع نظاماً لتعدد الزوجات ونظم عملية إنهاء الزواج بالطلاق وفصل في أحكام النفقة وحفظ حقوق أفرادها المالية بعد الوفاة بنظام التوريث .



# المودة

almawaddah

جمعية تنمية غير ربحية متخصصة في إصلاح وتمكين الأسرة  
تسعى إلى تحقيق الاستقرار الأسري عبر برامج تنموية  
مستدامة للحد من الطلاق و آثاره و تقوية روابط الأسرة

# القضية

التي نعمل من أجلها

3

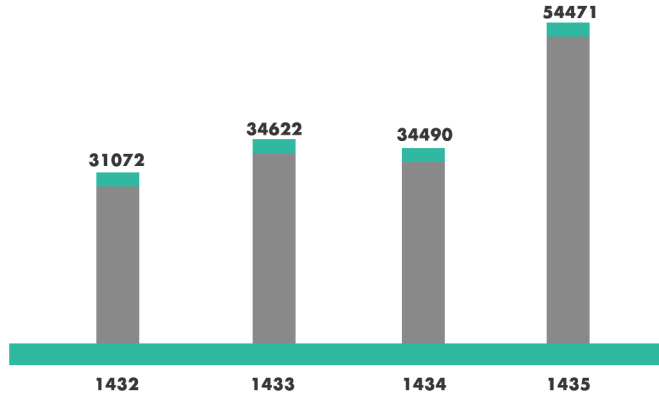


## 22% متوسط حالات الطلاق

تغيرت الأسرة على مدار الخمسين سنة الماضية حيث أصبحت أصغر حجماً وارتفعت معدلات الطلاق وأسهم تأثير العولمة على تغيير العديد من القيم الأسرية وبعض المتغيرات والقوى الاجتماعية أثرت كثيراً على تكوين الأسرة مما ساهم في تفككها فالمملكة العربية السعودية تعاني سنوياً من تزايد عدد حالات الطلاق حيث بلغ متوسط حالات الطلاق في المملكة من ٢٢% وكذلك زيادة قضايا العنف الأسري والطلاق الصامت وانحراف الأبناء والخلع والعضل والتي أصبحت تمثل من القضايا الواردة للمحاكم



## حالات الطلاق فى المملكة خلال ٤ سنوات



5

- 22% متوسط حالات الطلاق سنوياً منذ العام ١٤٣٢هـ " وزارة العدل "
- 80% حالات الطلاق فى الثُّلاث سنوات الأولى من الزواج " دراسة ميدانية لمنطقة مكة المكرمة "
- 70% من القضايا الواردة للمحاكم قضايا متعلقة بالأسرة " وزير العدل "
- 64% من الجرائم يرتكبها أفراد من أسر منفصلة " دراسة د.عبدالله العسكر جامعة نايف للعلوم الأمنية "
- 40% من مستفيدي الضمان الاجتماعية من المطلقات " مصلحة الإحصاءات "



7

# قصة المودة

الأسرة تبقى وما تزال الخلية الحيوية التي يستند عليها المجتمع والغضاء الذي يؤلف بين كل أفرادها ويحمي مصالحهم الاجتماعية والاقتصادية والتربوية والثقافية، وفي ضوء التغير الاجتماعي الكبير خلال السنوات الماضية والذي ساهم في تحويل الأسر من ممتدة إلى نووية، مما تسبب في العديد من التغيرات الاجتماعية مثل زيادة عدد حالات الطلاق وارتفاع نسبة الخلافات الأسرية والصدام الاجتماعي، لذا تأسست جمعية المودة للإصلاح والتمكين الأسري كمؤسسة غير ربحية تهدف إلى تحقيق الاستقرار الأسري عبر مبادرات تنموية مستدامة تنطلق من محور بناء الإنسان لتحقيق تنمية مجتمعية متكاملة، انطلقت فكرة تأسيس الجمعية في العام ٤٢٣هـ برعاية من صاحب السمو الملكي الأمير عبدالمجيد بن عبدالعزيز رحمه الله - أمير منطقة مكة المكرمة آنذاك - وأطلقت أول مركز مختص في تمكين وإصلاح " إرشاد " الأسرة في المنطقة مرخص من المؤسسة العامة للتعليم الفني والتدريب المهني وتحت مظلة إمارة المنطقة، و في العام ٤٣٢هـ أصبحت الجمعية تعمل تحت مظلة وزارة الشؤون الاجتماعية بالترخيص رقم ٦٠١، و منذ تأسيس الجمعية تم تقديم خدماتها لنحو ١٩٣,٠٠٠ أسرة باستفادة مباشرة و ٩٦٥,٠٠٠ فرد كان لهم أثر غير مباشر.

**965,000**

كان لهم أثر غير مباشر

**193,000**

أسرة مستفيدة

# الإطار الإستراتيجي

## الرؤية

أن نكون منارة مرشدة  
لتحقيق استقرار الأسرة

## الرسالة

تحقيق سعادة الأسرة و استقرارها عبر برامج  
ومبادرات تنموية مستدامة .

## القيم الحاكمة

• الاحترافية • الشفافية • الخصوصية • الموثوقية

## أهدافنا الإستراتيجية

- المساهمة في الحد من حالات الطلاق من خلال برامج تنموية هادفة.
- رفع الوعي بالمقومات الأساسية للاستقرار الأسري.
- تطوير عمليات القياس و الابتكار و البحث.
- ضمان مهنية العلاقة مع المستفيدين.
- تطوير القدرات التخصصية لمنسوبي الجمعية.
- تطوير تنمية الموارد و الدعم و الثقة.

# محاو العمل

**١. التمكين :** عبر مبادرات تنموية مستدامة تناسب كافة المراحل العمرية للأسرة كما ترتبط بكافة المتغيرات المحيطة في الأسرة . سواء كانت اجتماعية أو اقتصادية أو بيئية أو صحية . كما أن مناهج هذه المبادرات التي تساهم في تحقيق الاستقرار والوعي الأسري صممت وفق منهجية علمية متصلة من تعاليم ديننا الإسلامي الحنيف ومتعلقة بالثقافة والقيم والمهارات. وتعتمد في تصميمها العلاج المعرفي السلوكي البصري ( CBT ) . وكذلك رياضة تحريك العقل Mind Gym.

**٢. العلاج :** عبر مبادرات صممت خصيصاً للعلاج الأسري حسب المراحل العمرية في الأسرة وكافة الوسائل الممكنة سواء عبر الإرشاد الهاتفي المتخصص أو الإرشاد الإلكتروني أو الإرشاد بالمقابلة أو عبادة علاج الصدمات النفسية الأسرية . كما تساهم الجمعية بتقديم الخدمات العلاجية بعد انفصال الأسرة عبر برنامج ( مُستقر ) لزيارة المحضونين للأسر المنفصلة وتم تصميم منهجية علاجية للإصلاح بين الأسر المنفصلة لتخفيف التصادم الاجتماعي المؤثر على سلوك الأبناء في المستقبل.

**٣. البحث والتطوير :** مبادرة ( فكر ) صممت لتطوير أبحاث الأسرة والإثراء المعرفي التعلق بشئون الأسرة بكافة الوسائل الممكنة . ومن مشاريع المبادرة إعداد أبحاث سنوية مرتبطة بالأسرة تساهم في تطوير برامجنا وخدماتنا التنموية . كذلك قياس المؤشر الشهري المتعلق بالمتغيرات المحيطة للأسرة ونشرها . بالإضافة إلى دعم الأبحاث والدراسات الأسرية . والدراسة المستمرة لمخرجات الإرشاد الأسري وإعادة تطوير مناهج الجمعية بناء على احتياجات المجتمع الفعلية . ومن مهام المبادرة تشجيع المكتبات ودور النشر بتكثيف كتب الأسرة وإبرازها . بالإضافة إلى تشجيع الوسائل الإعلامية المختلفة بهذا الشأن.

**٤. الوعي :** تنفذ الجمعية العديد من المبادرات التوعوية للأسرة مثل ندوات التأثير الأسري الجماهيرية والمشاركات في الأسواق التجارية والأماكن المفتوحة عبر حملات توعوية تقودها شخصية كرتونية " أبو مودة " . بالإضافة إلى التوعية عن قضية الأسرة عبر اليوم العالمي للأسرة واليوم العربي للأسرة واليوم الدولي للعمل الاجتماعي وكذلك الفعاليات والأنشطة الموسمية داخل منطقة مكة المكرمة . كما تطلق الجمعية سنوياً عبر مبادرة " وعي " معرض للرسوم الكاريكاتورية للأسرة تناقش العديد من القضايا الأسرية . ومن المشاريع المستقبلية بإذن الله تشجيع الشركات والمباني الصديقة للأسرة.

# مبادراتنا التنموية

11

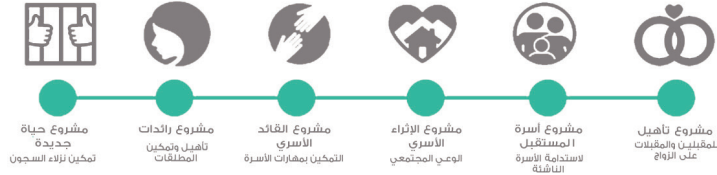




## برنامج تمكين الأسرة

يأتي هذا البرنامج في إطار اهتمام جمعية " المودة " الخيرية للإصلاح والتمكين الأسري بتنمية الأسرة وتعزيز القيم والأخلاق والمهارات الحياتية لكافة أفراد الأسرة . فصمم البرنامج وفق خطة تشمل المراحل العمرية للأسرة وكذلك المتغيرات المحيطة بالأسرة ، ويحتوي البرنامج على 6 مشاريع تنموية مستدامة يتم التدريب عليها أسبوعياً طيلة العام .

12





## أولاً : مشروع تأهيل المقبلين على الزواج

أعد مشروع تأهيل الشباب والفتيات المقبلين على الزواج لبناء أسرة آمنة ومستقرة، وقد أوضحت الدراسات الاستقصائية في جمعية المودة أن 97% ممن حصلوا على الدورة يعيشون حياة أسرية مستقرة علماً أن الجمعية، المشروع أوسع ليشمل الأسرة على كافة الأصعدة اجتماعياً واقتصادياً وثقافياً حتى بات الاهتمام بالمجال الأسري، المشروع عبارة عن دورة بخمس محاور لمدة 3 أيام ( 15 ساعة تدريبية ) ، وتتناول الدورة الحديث في جميع جوانب الحياة، دينية، نفسية، اجتماعية، أسرية، اقتصادية، كما تقدم من خلالها تجارب حية من الواقع المعاصر تحاكي أفراد المجتمع، ويتم عرض وسائل التغيير الإيجابي والإصلاحي للآباء والأزواج مع إمكانية تطبيقها والانتفاع بها.

 97%

ممن تدربوا على المشروع  
يعيشون حياة أسرية مستقرة

15  
ساعة تدريبية

## أهداف المشروع

1. تعريف المقبلين والمقبلات على الزواج بضوابط اختيار شريك الحياة والحقوق والواجبات الزوجية.
2. تعريف المقبلين والمقبلات على الزواج الأحكام الشرعية بالعلاقات بين الزوجين مهارات احتواء المشكلات الزوجية والحوار الأسري.
3. تعريف المقبلين والمقبلات على الزواج بالفروق بين الجنسين.

## مبررات المشروع

1. زيادة نسبة الطلاق بنسبة ٨٠٪ في الثلاث السنوات الأولى من الزواج.
2. حاجة المقبلين والمقبلات على الزواج لاكتساب مهارات الحياة الزوجية.
3. تحقيق الأمن الأسري والمجتمعي.

**4000**

شاب وفتاة يتم  
تدريبهم سنويا

### محاور المنهج

الجانب الشرعي الجانب الاجتماعي  
الجانب الصحي الجانب الاقتصادي

## ثانياً : مشروع أسرة المستقبل

تم تصميم مشروع ( أسرة المستقبل ) ضمن برنامج مكيّن للمتكيّن الأسري , لخدمة الأسر الناشئة في سنواتها الأولى من الزواج , وذلك عبر تخصيص مستشار اسري لكل أسرة بالإضافة إلى تدريب الأسر الناشئة في مجال التخطيط الأسري وإدارة الأزمات وتربية الأبناء والتوازن بين العمل والأسرة , كما يقدم المشروع برامج ترفيهية وتثقيفية على ستة أسابيع مثل المخيم الأسري والنشاط الختامي للمشروع ( الحج الأسري ) في نهاية العام.

### أهداف المشروع

1. تأهيل الأسر الناشئة على مهارات الحلول الإيجابية لاستقرار الأسرة من خلال محاضرات مركزة .
2. تأهيل الأسر الناشئة على التخطيط الأسري.
3. تعزيز الإيجابية لدى الأسر الناشئة من خلال الاستفادة من المستشارين الأسريين .
4. تعريف الأسر الناشئة بالخصائص العمرية للأبناء وأساليب التعامل معها من خلال دورة ( تربية الأبناء ).
5. تعريف الأسر الناشئة بمهارات التوازن الأسري من خلال دورة ( التوازن بين العمل والأسرة ) .
6. تأهيل الأسر الناشئة على مهارات الحوار وفوائده من خلال دورة ( الحوار الأسري

## مبشرات المشروع

١. زيادة نسبة الطلاق بنسبة ٨٠% في الثلاث السنوات الأولى من الزواج حسب دراسة إحصائية للجمعية.
٢. ضعف الوعي بمهارات العلاقات الأسرية وتنميتها لدى الأسر الناشئة.
٣. ٤٠% من الحالات المستفيدة من الهاتف الإرشادي بالجمعية هي للأسر الناشئة في الثلاث سنوات الأولى من الزواج.
٤. عدد كبير من المستفيدين من خدمة ( مستقر ) لم شمل الأبناء من خلال الزيارة المؤقتة لأحد الأبوين هي للأسر الناشئة وهذا يؤكد البند الأول.

**80%** من حالات الطلاق تحدث في الثلاث سنوات الأولى من الزواج

**6 WEEKS**  
**30** ساعة تدريبية

**200** أسرة  
ناشئة يتم تدريبها سنويا

## ثالثاً: مشروع الإثراء الأسري

مشروع الإثراء الأسري أحد المشاريع التنموية لبرنامج مكين للتمكين الأسري . ويهدف إلى تنمية المجتمع عبر توعية الأسرة لبناء حياة أسرية مستقرة ، وذلك وفق منظومة منهجية علمية تختبر المشاركين في المشروع عبر استبانة معيارية قبلية وبعديّة ، والمشروع ينقسم إلى مسارين ، الأول يستهدف الأسرة ما بعد الثلاث سنوات الأولى من الزواج وحتى سن الأربعين ، والمسار الثاني يستهدف الأسرة ما بعد سن الأربعين.

### أهداف المشروع

1. تنمية مهارات الزوجين في الحوار الأسري واتخاذ القرار وحل المشكلات.
2. تنمية مهارات الزوجين في إدارة ميزانية الأسرة " الذكاء المالي للأسرة
3. تعزيز قدرات الزوجين في تربية الأبناء ( المراهقين - ذوي الاحتياجات الخاصة - الأبناء عموماً ) .
4. إكساب الزوجين مهارات التوازن بين العمل والأسرة.
5. تعزيز قدرات الزوجين في التخطيط لاستدامة الأسرة وتجديد حياتهم الزوجية بعد سن الأربعين.

## مبشرات المشروع

١. حسب إحصائيات وزارة العدل بلغ عدد حالات الخلاف الأسري التي وصلت إلى المحاكم ١٧ ألف حالة سنوياً
٢. عدد حالات الطلاق تزيد بنسبة %٢٢ سنوياً على مستوى المملكة و %١٩ سنوياً على مستوى محافظة جدة بمتوسط ٤١٨٥ حالة سنوياً.
٣. زيادة عدد حالات الطلاق الصامت في الأسرة دون انفصالها شرعاً وذلك لعدة أسباب منها سوء استخدام التقنية.
٤. عدم تسارع نمو المجتمع بسبب القضايا الإنمائية مثل تزايد نسبة الفقر والجريمة بسبب الطلاق وانحراف الأبناء.



**4000**

زوج وزوجة يستفيدون  
من البرنامج سنوياً

**1 DAY  
5 HOURS**

## رابعاً : مشروع القائد الأسري

نظراً لأن الأسرة هي اللبنة الأولى في المجتمع التي تنطلق منها حضارات الأمم . لذا تم بناء مشروع ( القائد الأسري ) لتعزيز المرجعية الأسرية لدى الآباء في تربية الأبناء وتحسين العلاقة والتواصل بين أفراد الأسرة ، وذلك عبر ورش عمل مركزة في مجال الانتماء الأسري وبناء خارطة الأسرة والتوازن الأسري النفسي والعلاقة بين أفراد الأسرة والإرشاد الأسري داخل الأسرة .

### أهداف المشروع

1. تعريف المشاركين بالعناصر المكونة للأسرة وتحقيق الانتماء الأسري .
2. تمكين المشاركين من بناء خارطة الأسرة.
3. تعريف المشاركين بمهارات التوازن النفسي للأسرة.
4. الهدف الرابع: تعزيز العلاقة بين أفراد الأسرة.

### مبررات المشروع

1. ضعف الانتماء الأسري
2. ضعف الوعي والتوازن الأسري النفسي
3. ضعف العلاقات بين أبناء الأسرة

**70%**  
من القضايا في  
المحاكم أسرية

**300**  
قائد أسري  
يتم تمكينهم سنويا

**5 DAY**  
**25 HOURS**

## خامساً : مشروع رائدات

ينطلق برنامج رائدات , بهدف تمكين المطلقات من خلال تعزيز قدراتها في الجوانب النفسية والاجتماعية والثقافية والاقتصادية , وتشجيعها على الانطلاق في مرحلة جديدة بعد الطلاق وتسهيل وصولها للخدمات والمعلومات والموارد لتحقيق مساهمة أكبر وفعالية حقيقية للمرأة في دعم مسيرة التنمية المستدامة, وتستند فلسفة هذا المشروع إلى تمكين المطلقة وبناء قدراتها كأحد أهم أسس التنمية الاجتماعية المستدامة , ذلك بأن المرأة المطلقة تشكل عاملاً أساسياً في زيادة نسبة الفقر لذا يهدف البرنامج إلى تمكينها بالتعليم والتثقيف وتوظيفها أو دعم مشروعها الصغير بواسطة الشركاء في المشروع وذلك لتحسين مستواها المعيشي بعد الطلاق.

20

### أهداف المشروع

- 1: تعزيز دور المطلقة في المجتمع وتنمية مهاراتها الأسرية.
- 2: تمكين المطلقة بالحقوق والواجبات الشرعية والنظامية.
- 3: تمكين المطلقات نفسياً واجتماعياً واقتصادياً من خلال استثمار نقاط القوة لديهن , وبالشراكة مع الشركاء الاستراتيجيين في المشروع.

### مبررات المشروع

- 1: بعض المطلقات يواجهن مشكلة الفقر وعدم الاستقرار النفسي والاجتماعي والتفكك الأسري بعد الطلاق .
- 2: عزلة المطلقات عن المجتمع وزيادة في نسبة الفقر والجريمة والانحراف في المجتمع .
- 3: عدد المطلقات في المملكة وحسب إحصائية مصلحة الإحصاءات والتخطيط بلغ نحو ٢٥١,٦٧٦ مطلقة.

40%

من مستفيدات الضمان  
الاجتماعي من المطلقات

200

مطلقة سنويا



## سادساً : مشروع حياة جديدة

يخدم مشروع ( حياة جديدة ) نزلاء ونزيلات السجون بالشراكة مع الأمن العام والإدارة العامة للسجون ولجنة تراحم، وذلك عبر تأهيل السجناء والسجينات بالجوانب النفسية والاجتماعية والمهنية وتعزيز القيم الأسرية لديهم ، وصمم هذا المشروع من أجل إعادة دمج هذه الفئة في المجتمع وبناء ترابط أسري بعد الخروج من السجن، ويهدف المشروع إلى تهيئة السجناء والسجينات بتفاؤل ومساعدتهم على ردم الفجوة بينهم وبين الأسرة والمجتمع وتحفيزهم على السلوك الإيجابي قبل الإفراج عنهم.

### أهداف المشروع

1. الارتقاء بالقيم الأسرية والاجتماعية لنزلاء ونزيلات السجون
2. تمكين السجناء بكيفية صناعة مستقبل الأسرة الاقتصادي
3. تعزيز الإيجابية لدى السجناء في التعامل مع الأسرة ( الزوجة والأبناء ) والمجتمع
4. تمكين السجناء بأفضل الوسائل في تربية الأبناء وقيادة الأسرة بعد الخروج من السجن.

### مبررات المشروع

1. زيادة نسبة الخلافات الأسرية بعد خروج نزلاء السجون لأسرهم.
2. انحراف الأبناء نظراً لغياب الأب ، وعدم تمكن الأباء بعد الخروج من السجن من ضبط وقيادة الأسرة.
3. تعامل السجين مع الأسرة والمجتمع بعنف غالباً بسبب العزلة قبل الخروج من السجن.
4. عدم تمكن السجين من معرفة مستقبله ومستقبل الأسرة الاقتصادي بعد الخروج من السجن ، وهذا يساعد في زيادة الفقر بالمجتمع.

2000 من نزلاء السجون يتم تدريبهم سنويا على المشروع

اتركي العمل

اتركي صدقاتك

22

## شورى Guidance للإرشاد الأسري

23

المساهمة في علاج الخلافات الأسرية وأثار ما بعد الطلاق عبر مبادرات صممت خصيصاً للعلاج الأسري بكافة الوسائل الممكنة سواءً عبر الإرشاد الهاتفي المتخصص أو الإرشاد الإلكتروني أو الإرشاد بالمقابلة أو عيادة علاج الصدمات النفسية الأسرية، كما تسهم الجمعية بتقديم الخدمات العلاجية بعد انفصال الأسرة عبر برنامج ( مُستقر ) لزيارة المحضونين للأسر المنفصلة وتم تصميم منهجية علاجية للإصلاح بين الأسر المنفصلة لتخفيف التصادم الاجتماعي المؤثر على سلوك الأبناء في المستقبل.

الإرشاد الإلكتروني

الإرشاد بالمقابلة  
( الإصلاح الأسري )

مشروع الإرشاد  
الهاتفي

# مشروع الإرشاد الهاتفي

وفرت جمعية " المودة " نظام اتصالات إلكتروني متكامل بالشراكة مع شركة إيريكسون السعودية ERICSSON يقوم بتقديم الخدمة متوازية لعدد كبير من الاتصالات , كما يقوم النظام بتقييم المرشدين والمرشحات إلكترونياً من قبل المسترشدين بالإضافة إلى تقييم سرعة تجاوب المرشدين مع الاتصالات الهاتفية , ومن جهة أخرى يقدم الخدمة نحو ٢٥ مرشد ومرشدة أسريين مختصين في الإرشاد التربوي والنفسي تم اختيارهم وفق معايير الميثاق الأخلاقي والمهني المعتمد للمرشد الأسري , كما تم تدريبهم لنحو ٥٠ ساعة تدريبية مكثفة من أجل تقديم خدمة ذات جودة عالية , وتم الرد على أكثر من ٩٥,٠٠٠ حالة إرشادية منذ تشغيل الخدمة وسنوياً , نقدم الخدمة لنحو ٢١,٠٠٠ مسترشد ومسترشدة من أصل ٤٠ ألف طلب استشارة .

24



استقبال أكثر من 40 ألف  
طلب استشارة سنوياً حسب  
توثيق البرامج الإلكترونية

12  
ساعة عمل يوماً

## مشروع الإرشاد بالمقابلة

تقدم الجمعية خدمة الإرشاد بالمقابلة " الإصلاح الأسري " عبر مكاتبها في محكمة الأحوال الشخصية ومحكمة التنفيذ . كما تقدم الخدمة عبر مكاتبها في مقر الجمعية وفي بعض الحالات يتم تقديم الخدمة في المنازل وفق الاشتراطات والمعايير اللازمة وحسب تفاهم طرفي النزاع ، الخدمة تقدم لمدة ١٢ ساعة يومياً للأسر .

1500  
أسرة

تقديم خدمة المستشار  
الزائر للأسر والشركات

80%

من الحالات المستفيدة من الخدمة  
تنتهي بالصلح

30 ألف أسرة تم إنقاذها  
من التفكك



مُسْتَقَرٌّ  
Stability

26



## لزيارة المحضونين

27

أطلق مشروع ( مستقر ) نظراً لحاجة الأسر المنفصلة في منطقة مكة المكرمة وكذلك المحكمة العامة ومحكمة الأحوال الشخصية ومحكمة التنفيذ، لإيجاد بيئة مكانية آمنة ومستقرة لالتقاء الأبوين المنفصلين بأبنائهم بعد الحكم القضائي بزيارات الأبناء أو استلامهم وتسليمهم، بدلاً من أن يكون ذلك كما في السابق في مراكز الشرطة والحقوق المدنية مما يعزز لدى هذه الأسر مفهوم الصدام الاجتماعي ويساعد على انحراف الأبناء، لذا تم تدشين هذا المشروع والذي يتضمن بيئة مكانية تناسب الأسر والأبناء عبر توفير الألوان والبرامج الترفيهية والألعاب المناسبة لوضع الأسرة، وكذلك منهجية إصلاح بين الأسر المنفصلة ليتم تحويل الزيارات بعد عدد من الجلسات العلاجية إلى المنازل بدلاً من مقر الجمعية، هذا بالإضافة إلى أنه يشرف على المشروع عدد من الخبراء المختصين في الإرشاد النفسي والتربوي.

أسرة استفادت  
من الخدمة

1873

تقديم الخدمة  
س في اليوم

بيئة مكانية  
مناسبة للأسر

منهجية علاجية عبر جلسات  
إصلاح للأسر وعلاج نفسي  
للأبناء من الصدمات

خُبراء  
Experts





## لتأهيل المختصين

29

صمم برنامج ( خبراء ) لتمكين الأخصائيين والتربويين والمرشدين وأئمة وخطباء المساجد والمحامين ومأذوني الأنكحة ، ليسهموا في إحداث التغيير في الأسرة من ناحية التعليم والتوعية والتثقيف وكذلك علاج الحالات عبر الإرشاد الهاتفي أو بالمقابلة أو الإلكتروني أو العلاج الصدمات النفسية للأطفال و المطلقات جزاء انفصال الأسرة أو حدوث صدام اجتماعي بعد الانفصال. ويهدف البرنامج إلى ضخ دماء جديدة في مجال التدريب والإرشاد والبحث ، وفق المعايير المهنية والأخلاقية المعتمدة لدى الجمعية ، ويحتوي البرنامج حالياً على مشروعين هما " إعداد المدربين في تنمية المهارات الأسرية " و " إعداد المرشدين الأسريين " ، وسيتم إطلاق حزمة من المشاريع الأخرى التي تساهم في تحسن مستوى جودة الخدمات المقدمة للأسرة.

إعداد  
المحامين

التدريب  
الميداني لطلاب  
الدراسات العليا

إعداد  
مأذوني  
الأنكحة

إعداد  
المرشدين  
الأسريين

إعداد  
المدربين  
الأسريين

## إعداد المدربين في تنمية مهارات الأسرة

30

بالشراكة مع أحد بيوت الخبرة الرائدة في إعداد المناهج المختصة بتأهيل وإعداد المدربين والمدربات، تم إعداد منهج تدريبي يحتوي على ٥٠ ساعة تدريبية و ٢٥ ساعة تطبيقية لتأهيل المدربين في مجال تنمية المهارات الأسرية، ويهدف المشروع إلى تخريج نحو ١٠٠ مدرب ومدربة كل عام لسوق التنمية الأسرية، وذلك وفق معايير الميثاق الأخلاقي والمهني للمدرب الأسري.

### أهداف المشروع :

تأهيل ١٠٠ مدرب ومدرب سنوياً في تنمية المهارات الأسرية .

### مبررات المشروع :

١. ضعف عدد المتخصصين في مجال التنمية الأسرية.
٢. حجم الطلاق والخلافات الأسرية في المجتمع في ازدياد سنوي مما يتطلب تأهلي مختصين لحل المشكلة.
٣. قلة الجهات المتخصصة في مجال تأهيل المختصين في المجال.

# محاور الحقية التدرية

## أولاً : الإعداد في مهارات التدرية ٢٥ ساعة تدرية

- ١- سداسي التدرية الاحترافي.
- ٢- المهارات الاستراتيجية الثلاثية لتعليم المهارات.
- ٣- الهرم التعليمي الفعال.
- ٤- إعداد الحقية التدرية.
- ٥- مهارات الألعاب التدرية.
- ٦- مهارات الإلقاء والإرساء المسرحي.

## ثانياً : الإعداد في تنمية المهارات الأسرية ٢٥ ساعة تدرية

- ١- الأنماط الشخصية وأثرها في العلاقات الأسرية.
- ٢- علم الاجتماع الأسري أهدافه مجالاته و فروعه.
- ٣- الأمراض الأسرية مظاهر وأسباب وعلاج .
- ٤- الاستقرار الأسري خطواته و أثره في مجالات الحياة.
- ٥- المنهج النبوي في بناء الأسرة.
- ٦- سيكولوجية الرجل والمرأة.
- ٧- المراهقون بين الجموح والطموح.
- ٨- مرحلة الطفولة بين الخصائص والتربية.
- ٩- الأساليب العلاجية وتقنيات العلاج الأسري.
- ١٠- الإعلام بين البناء والهدم الأسري.

25

ساعة تطبيقية

50

ساعة تدرية

2500

ساعة تطوعية

## إعداد المرشدين في الإرشاد الهاتفي وبالمقابلة

32

تم إعداد منهج تدريبي لتأهيل المرشدين والمرشحات الأسريين في الإرشاد الهاتفي والإرشاد بالمقابلة والإرشاد الإلكتروني عبر ١٢٠ ساعة تدريبية و تطبيقية على ثلاث مراحل لمدة ٦ أشهر , ويتم تخريج سنوياً نحو ٥٠ مرشد ومرشدة من خلال هذا المشروع وذلك للمساهمة في الحد من الطلاق وأثاره وبناء مجتمع تنموي مستدام.

### أهداف المشروع :

تأهيل مختصين ومختصات في مجال الإرشاد الأسري.

### مبررات المشروع :

- ١- ضعف عدد المتخصصين في مجال التنمية الأسرية والإرشاد الأسري.
- ٢- حجم الطلاق والخلافات الأسرية في المجتمع في ازدياد سنوي مما يتطلب تأهلي مختصين لحل المشكلة.
- ٣- قلة الجهات المتخصصة في مجال تأهيل المختصين في المجال.

# محاور الحقبة التدريبية

## أولاً : التدريب النظري

- أسس التوجيه والإرشاد النفسي والأسري
- مراحل الحياة الأسرية
- تقنيات واستراتيجيات التوجيه
- فقه الأسرة
- الاضطرابات النفسية
- أخلاقيات المهنة
- الإرشاد المعرفي والسلوكي
- العلاج الأسري ونظرياته

## ثانياً : التدريب المهاري والتطبيقي

- تقديم الاستشارات وكتابتها
- دراسة الحالة
- إدارة الأزمات
- استراتيجيات الجلسة العلاجية
- الإرشاد الهاتفي
- الإرشاد بالمقابلة
- مهارات التواصل
- فهم الشخصيات
- إحالة الحالة
- مهارات حل المشكلات

33

1250

ساعة تطبيقية

45

ساعة تدريبية

75

ساعة تطوعية





## برنامج أبحاث وتطوير الأسرة

### وصف البرنامج:

برنامج (فكر) هو مبادرة صممت لتطوير أبحاث ودراسات الأسرة والإثراء المعرفي المتعلق بشؤون الأسرة بكافة الوسائل الممكنة، ومن مشاريع المبادرة إعداد أبحاث سنوية مرتبطة بالأسرة تساهم في تطوير برامجنا وخدماتنا التنموية، كذلك قياس المؤشر الشهري المتعلق بالمتغيرات المحيطة بالأسرة ونشرها، بالإضافة إلى دعم الأبحاث والدراسات الأسرية لعامة الباحثين وكذلك طلاب الدراسات العليا، والدراسة المستمرة لمخرجات الإرشاد الأسري وإعادة تطوير مناهج الجمعية بناءً على احتياجات المجتمع الفعلية، وتكوين قاعدة بيانات للباحثين الأسريين وتدريب باحثين جدد على مناهج البحث العلمي لإثراء نشاط البحث الأسري، ومن مهام المبادرة تشجيع المكتبات ودور النشر بتكثيف كتب الأسرة وإيرازها، بالإضافة إلى تشجيع الوسائل الإعلامية المختلفة بهذا الشأن.

### الأهداف :

إعداد بحث علمي دوري في القضايا الأسرية كل ثلاثة أشهر.  
رصد نشاط التنمية الأسرية وبرامجها ومشاريعها.  
إعداد قاعدة معلومات إحصائية (مدونة شهرية).  
الإسهام في إثراء المكتبة الأسرية والمراكز البحثية بأبحاث ودراسات متخصصة في القضايا الأسرية المعاصرة.  
تطوير عمليات القياس والابتكار والبحث .. يستهدف البرنامج خلال هذا العام ٤٣٦هـ إعداد ٣ دراسات وأبحاث أسرية.

## مبررات البرنامج :

ندرة الدراسات الخاصة بالقضايا الأسرية.  
 تعثر تطوير البرامج والمشاريع المتعلقة بالأسرة نظرًا لحاجتها لدراسات علمية محكمة.  
 قلة عدد الباحثين في القضايا الأسرية.  
 ضعف ثقافة البحث العلمي المنهجية لدى كثير من المتخصصين.

## مشاريع البرنامج :

دعم أبحاث ودراسات الأسرة ، بحد أدنى ثلاث أبحاث سنوياً.  
 تطوير القدرات البحثية لدى طلاب الدراسات العليا.  
 إعداد مؤشر شهري للمتغيرات المحيطة بالأسرة « مؤشر الأسرة » .  
 مجلة غراس المودة.

## اصدارات الجمعية :

أصدرت الجمعية بعض الكتب العلمية مثل:  
 زواج خارج النص.  
 كسر المرأة.



وَعِي  
Awareness

37





## لتوعية وتثقيف الأسرة

تنفذ الجمعية العديد من المبادرات التوعوية للأسرة مثل ندوات التأثير الأسري الجماهيرية والمشاركات في الأسواق التجارية والأماكن المفتوحة عبر حملات توعوية تقودها شخصية كرتونية " أبو مودة " ، بالإضافة إلى التوعية عن قضية الأسرة عبر اليوم العالمي للأسرة واليوم العربي للأسرة واليوم الدولي للعمل الاجتماعي وكذلك الفعاليات والأنشطة الموسمية داخل منطقة مكة المكرمة . كما تطلق الجمعية سنوياً عبر مبادرة " وعي " معرض للرسوم الكاريكاتورية للأسرة تناقش العديد من القضايا الأسرية ، ومن المشاريع المستقبلية بإذن الله تشجيع الشركات والمباني الصديقة للأسرة .

## الهدف من البرنامج :

رفع الوعي بالمقومات الأساسية للاستقرار الأسري

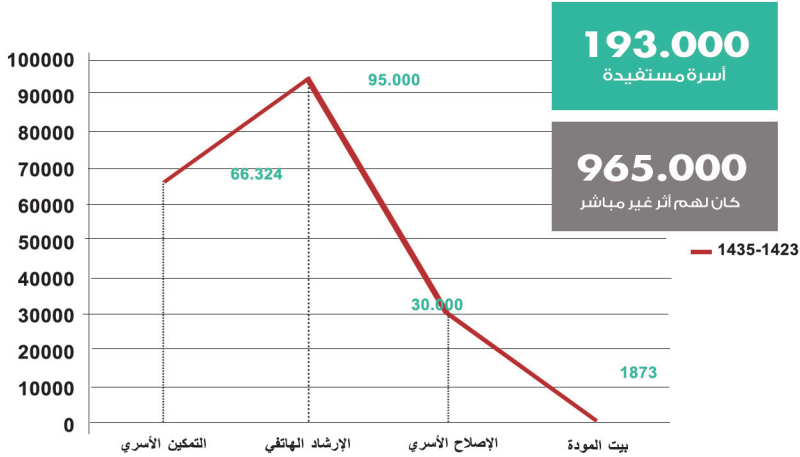
## مشاريع البرنامج :

- حملات توعية إعلامية .
- معارض توعوية عن الأسرة .
- ندوات التأثير الأسري .

# ملخص انجازات عام ١٣



## ملخص انجازات ١٣ عام



40

بالإضافة إلى أكثر من ٢٠ دراسة وبحث أسري تم نشرها عبر برنامج أبحاث وتطوير الأسرة

## لماذا تدعم جمعية المودة ؟

- مجلس إدارة ولجان فاعلة .
- فريق تنفيذى ذو كفاءة عالية .
- مؤشرات قياس واضحة وذات جودة .
- استمرارية التقييم والمتابعة للبرامج .
- الالتزام بمعايير الجودة .
- مشاركة ذوي المصلحة .
- الشفافية .
- تميز مؤسسي .

## أرقام الحسابات والتواصل

مصرف الراجحي Al Rajhi Bank



العام : SA67 80000445608010400003

الزكاة : SA45 80000445608010400011

الصدقة : SA44 80000445608010400029

الوقف : SA22 80000445608010400037



العام : SA521 0000010184461000103



العام : SA75 15000999119595850001

الزكاة : SA31 15000999119595850017

الصدقة : SA25 15000999119595850028

الوقف : SA03 15000999119595850036



العام : SA95 05000068200873839000

علمٌ ينتفعُ به  
Useful Science

Saudi Arabia : P.o.Box : 132735 Jeddah 21382  
Tel : + 966 (12) 6194444 - Fax : + 966 (12) 6744316  
Mob : + 966 (50) 0436655  
info@almawaddah.org.sa  
www.almawaddah.org.sa

المودة  
almawaddah

جمعية المودة الخيرية للإصلاح والتمكين الأسري  
Al Mawaddah Society for Reform and Empowerment

# المبادرات التتموية للأسرة

## DEVELOPMENT INITIATIVES FOR FAMILY

[WWW.ALMAWADDAH.ORG.SA](http://WWW.ALMAWADDAH.ORG.SA)