

المودة:
almawaddah

جمعية المودة للتنمية الأسرية
Almawaddah Society for Family Development

المودة:
almawaddah

للتنمية الأسرية
For Family Development

دراسة قياس الأثر الاجتماعي لبرامج جمعية المودة 2019م

مركز
الدراسات
الاسلامية
والشؤون
الدينية

فريق عمل الدراسة:

منال عائض القحطاني
تغريد محمد الجديبي
البندري زامل المطيري
أفنان عادل الشهري

إشراف:

د. إبراهيم جلالين

ملاحظة:

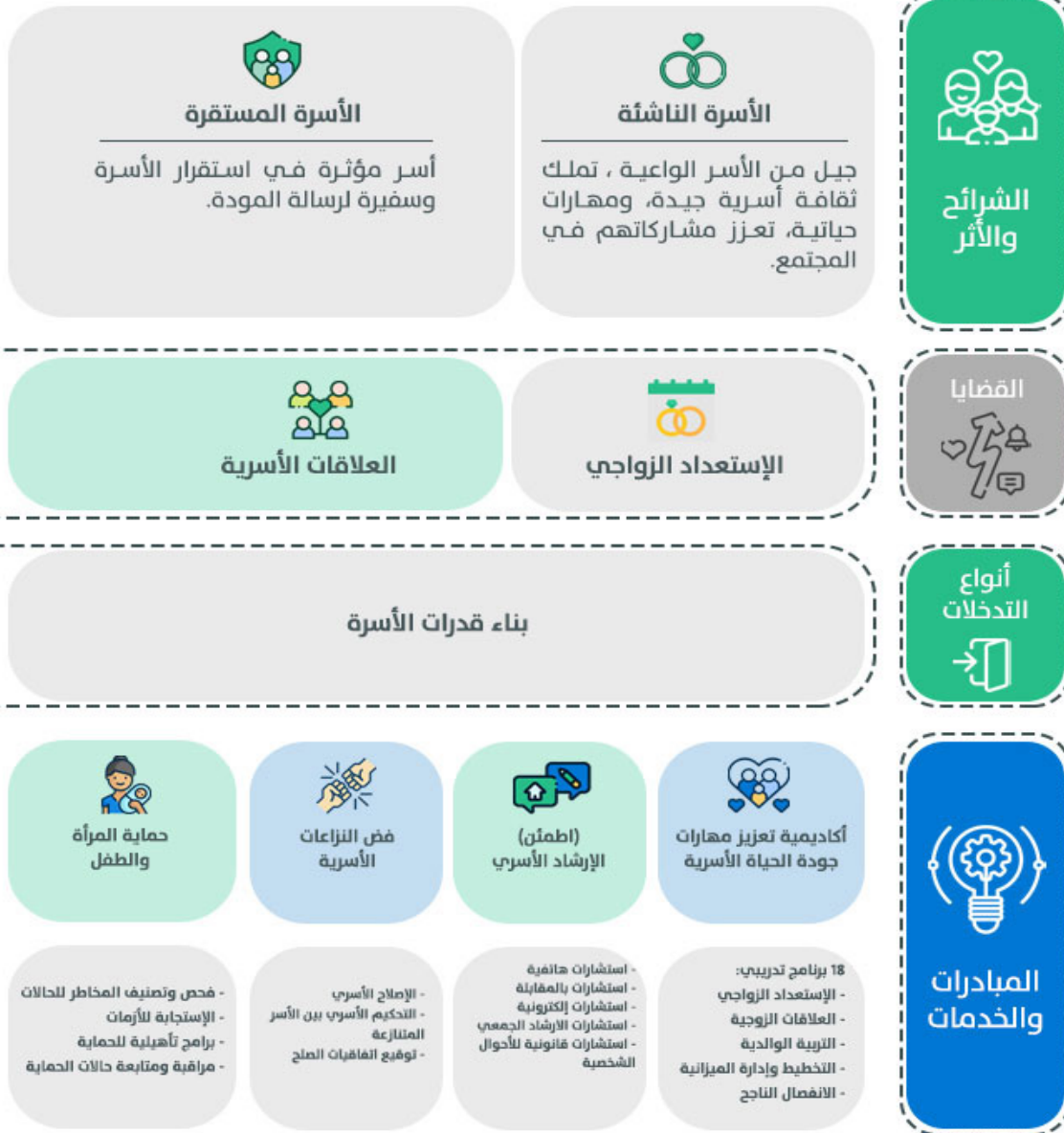
قام بالدراسة الميدانية فريق محايد من خارج الجمعية وهم مجموعة من الباحثات السعوديات، وكان دور الجمعية إشرافي فقط دون تدخل أو تأثير في البيانات.

مقدمة

تم بفضل الله تعالى الانتهاء من دراسة قياس الأثر والعائد الاجتماعي على الاستثمار لخدمات المودة في (SROI) لخدمات جمعية المودة للتنمية الأسرية بمنطقة مكة المكرمة للعام 2019م، حيث شملت الدراسة أربعة برامج وهي: التدريب والتطوير الأسري، الإرشاد والإصلاح الأسري، شمل لتنفيذ أحكام الرؤية والزيارة، أكاديمية الحياة لتمكين المرأة. حيث قام بالدراسة الميدانية فريق محايد من خارج الجمعية وهم مجموعة من الباحثات السعوديات، وكان دور الجمعية إشرافي فقط دون تدخل أو تأثير في البيانات. وتوصلت الدراسة إلى أن أثر الخدمات على المستفيدين بلغ 80,7%، وبذلك فإن العائد الاجتماعي على الاستثمار في جمعية المودة عن العام 2019م هو (1,80) ريال سعودي لكل واحد ريال يتم صرفه في خدمات المودة كنتيجة عامة، أما تفاصيل البرامج فقد كان العائد على الاستثمار في التدريب والتطوير الأسري (1,91) ريالاً، وفي برنامج الإرشاد والإصلاح الأسري (1,71) ريالاً، وفي برنامج شمل لتنفيذ أحكام الرؤية والزيارة والحضانة (1,67) ريالاً، وفي برنامج أكاديمية الحياة لتمكين المرأة (1,94) ريالاً. وفي ختام هذه الكلمة نقدم الشكر لفريق العمل الذين أسهموا في إجراء هذه الدراسة بشكل علمي ومهني حتى انتهائها.

فريق الدراسة

خارطة مبادرات المودة لإستقرار الأسرة





80%

نسبة التغير الإيجابي لدى
المستفيدين من خدمات
الجمعية في العام 2019م

1,80

ريال

العائد على الاستثمار
الاجتماعي مقابل كل ريال تم
صرفه على برامج الجمعية

المستفيدون والأثر المطلوب

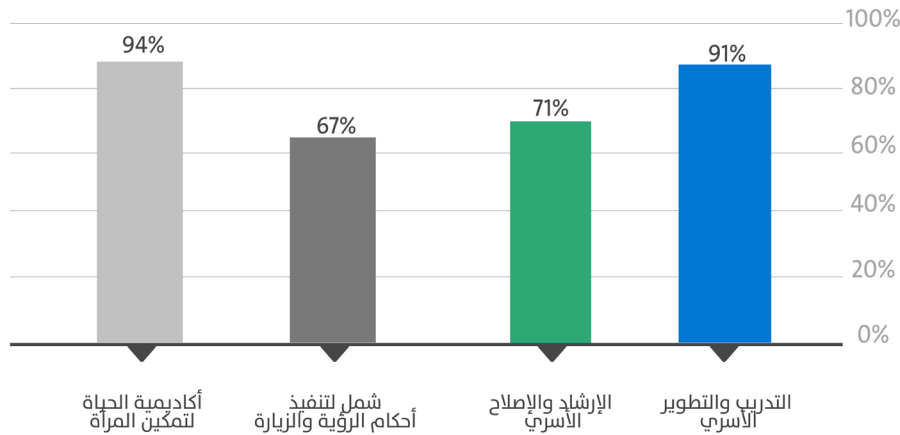
تقدم جمعية المودة خدماتها وفق تصنيف الفئات ونسب التركيز أي تركيز الموارد والخدمات، بما يحقق الأثر المطلوب تحقيقه لكل فئة مستفيدة على النحو التالي:

م	فئة المستفيدين	تعريف الفئة	الأثر المطلوب إحدائه	نسبة التركيز
1	الأسر الناشئة	وهم المقبلون والمقبلات على الزواج، بالإضافة إلى الأسر الناشئة في السنوات الأولى من الزواج حتى تصل لمرحلة النضج والاستقرار الأسري.	جيل من الأسر الواعية، تملك ثقافة أسرية جيدة، ومهارات حياتية، تعزز مشاركاتهم في المجتمع	٪35
2	الأسر غير المستقرة	وهي الأسر غير القادرة على مواجهة التحديات ولديها اضطرابات أو معوقات تهدد استقرارها، وغير قادرة على حل مشكلاتها؛ نتيجةً لضعف التواصل والتفاعل والتقدير بين الأبوين أو مع الأبناء.	أسرة واعية ومتماسكة، قادرة على مواجهة التحديات	٪25
3	الأسر المنفصلة	وهي الأسرة المكونة من أبوين وأبناء، وتم الانفصال بينهما بسبب اضطرابات أو نزاعات استمر تأثيرها بعد الانفصال.	بيئة أسرية صحية وآمنة للأبناء بعد انفصال الأبوين يسودها الاحترام المتبادل وتعزز قيمهم الأسرية وتحفز قدراتهم الإبداعية	٪20
4	الأسر المستقرة	وهي الأسرة الواعية القادرة على حل مشكلاتها وإيجاد الحلول المختلفة، وتتمتع بنضج سلوكي، واندهاج اجتماعي، ومشاركة في تنمية المجتمع.	أسر مؤثرة في استقرار الأسرة وسفيرة لرسالة المودة	٪5
5	الجهات المعنية والمختصون	وهي الجهات الحكومية والأهلية والأفراد المختصون بشؤون الأسرة.	المرجع الأول لقضايا الأسرة، والإسهام في طرح أفضل الحلول الاستراتيجية في تحقيق أهداف برنامج التحول الوطني المتعلقة بالأسرة، وتأهيل أفضل الكفاءات من المختصين	٪15

ملخص دراسة قياس الأثر الاجتماعي للخدمات والعائد الاجتماعي للاستثمار

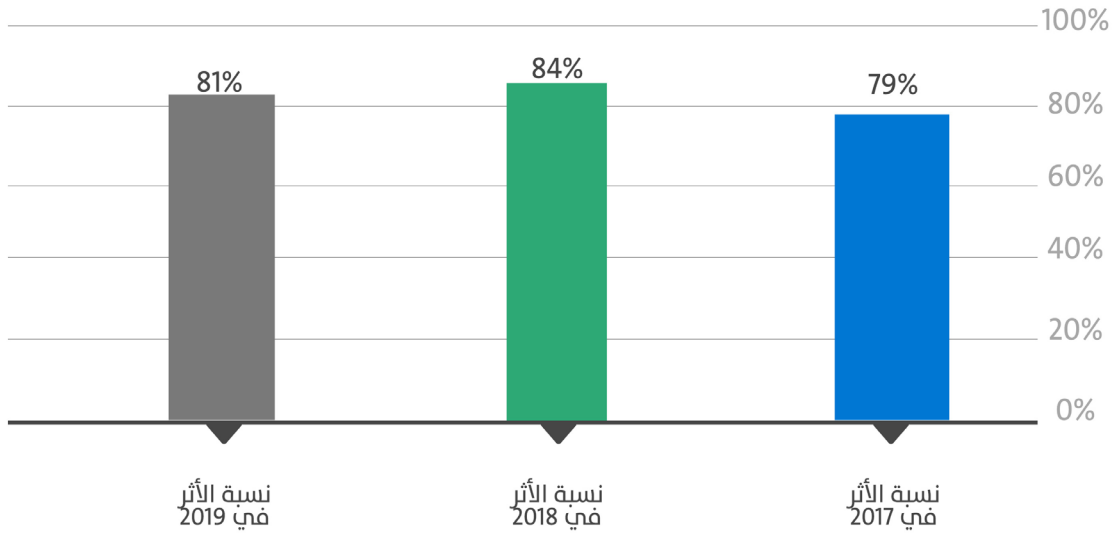
نسبة التغيير الإيجابي لدى المستفيدين من خدمات الجمعية في العام 2019م **80,7%**
 العائد على الاستثمار الاجتماعي مقابل كل ريال تم صرفه على برامج الجمعية **1,80 ريال**

مقارنة نسب الأثر بين برامج المودة في العام 2019م:



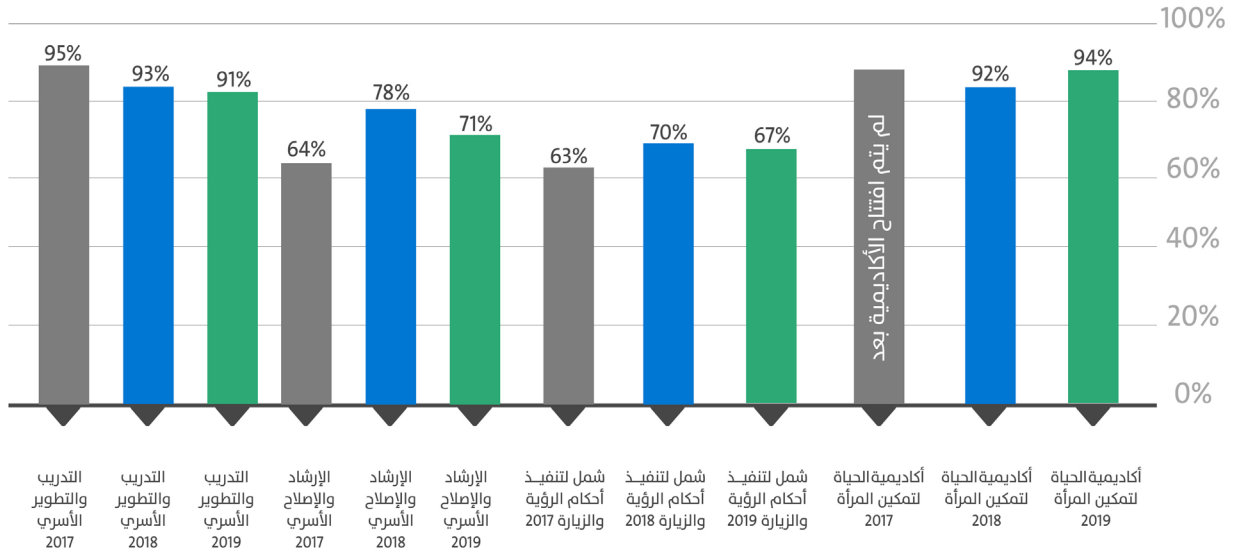
م	البرنامج	تكلفة البرنامج	عدد العينة	نسبة الأثر الاجتماعي	قيمة العائد من الاستثمار
1	التدريب والتطوير الأسري	1,656,659	300	91%	يعود (1,91) ريال مقابل كل ريال يتم صرفه في البرنامج
2	الإرشاد والإصلاح الأسري	1,963,353	300	71%	يعود (1,71) ريال مقابل كل ريال يتم صرفه في البرنامج
3	شمل لتنفيذ أحكام الرؤية والزيارة	5,482,110	300	67%	يعود (1,67) ريال مقابل كل ريال يتم صرفه في البرنامج
4	أكاديمية الحياة لتمكين المرأة	1,245,094	300	94%	يعود (1,94) ريال مقابل كل ريال يتم صرفه في البرنامج
	النتيجة لجميع برامج المودة	10,347,216	1200	81%	يعود (1,81) ريال مقابل كل ريال يتم صرفه على برامج الجمعية

مقارنة نسبة الأثر العام بين الأعوام: 2017 – 2018 – 2019



يُلاحظ أنّ نسبة الأثر في العام 2017م بلغت 79%، وقد حدث ارتفاع في النسبة في العام 2018م بلغ 84% بزيادة 5% عن العام السابق له. أما في العام 2019م فقد بلغت نسبة الأثر 81% بتراجع 3% عن العام السابق. وهذا التراجع يعتبر طبيعي حيث إن اختلاف نسبة الأثر من عام إلى عام تختلف بشكل غير منتظم، وإذا كانت نسبة الأثر متساوية أو متقاربة جدًا في جميع السنوات فإنّ ذلك مؤشر على وجود خلل ما.

مقارنة نسبة الأثر بين الأعوام 2017 و2018 و2019 على مستوى البرامج:



منهج ومجتمع الدراسة:

تم بفضل الله تعالى تم الانتهاء من دراسة العائد الاجتماعي على الاستثمار (SROI) لخدمات جمعية المودة للتنمية الأسرية بمنطقة مكة المكرمة، حيث شملت الدراسة خمسة برامج وهي:

طريقة التواصل	عينة الدراسة	مجتمع الدراسة	منهج الدراسة
 <p>- الاتصال الهاتفي - المقابلات المعمقة</p>	<p>كيفية الاختيار: تم اختيار عينة الدراسة اختيارًا عشوائيًا (العينة العشوائية البسيطة) من مستفيدي العام 2019م، العدد: 1200 فردًا</p> 	 <p>منهجية المسح الاجتماعي هو طريقة لجمع البيانات من أعداد كبيرة من المبحوثين عن طريق الاتصال بأفراد عينة البحث سواء كان الاتصال مباشرًا وجهاً لوجه أو عبر الهاتف أو بريدًا، من خلال استمارات تحتوي على أسئلة مقننة</p>	<p>منهجية العائد الاجتماعي على الاستثمار SROI</p>  <p>منهجية المسح الاجتماعي هو طريقة لجمع البيانات من أعداد كبيرة من المبحوثين عن طريق الاتصال بأفراد عينة البحث سواء كان الاتصال مباشرًا وجهاً لوجه أو عبر الهاتف أو بريدًا، من خلال استمارات تحتوي على أسئلة مقننة.</p>

فرضيات الدراسة:

1. هناك تغير إيجابي لدى المستفيدين من التدريب والتطوير الأسري بنسبة:



2. هناك تغير إيجابي لدى المستفيدين من الإرشاد والإصلاح الأسري بنسبة:



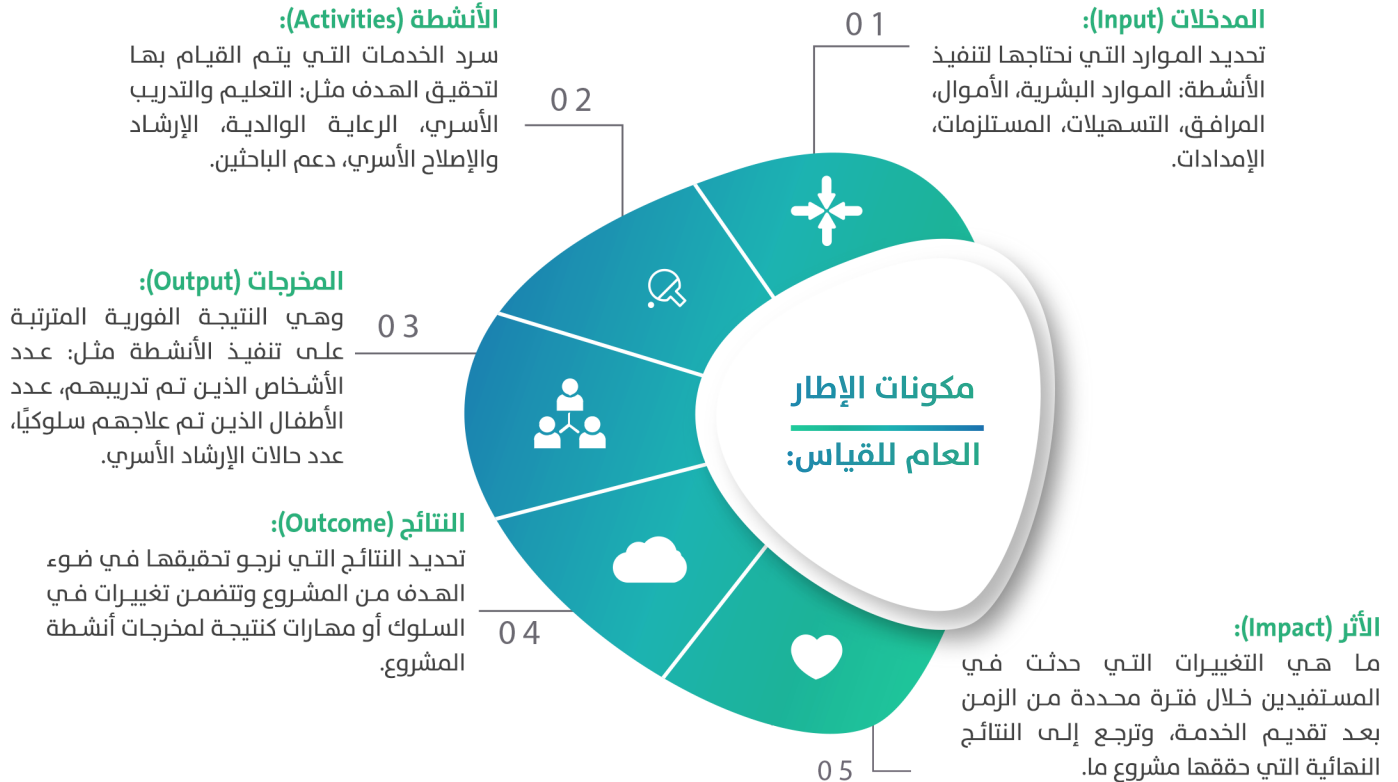
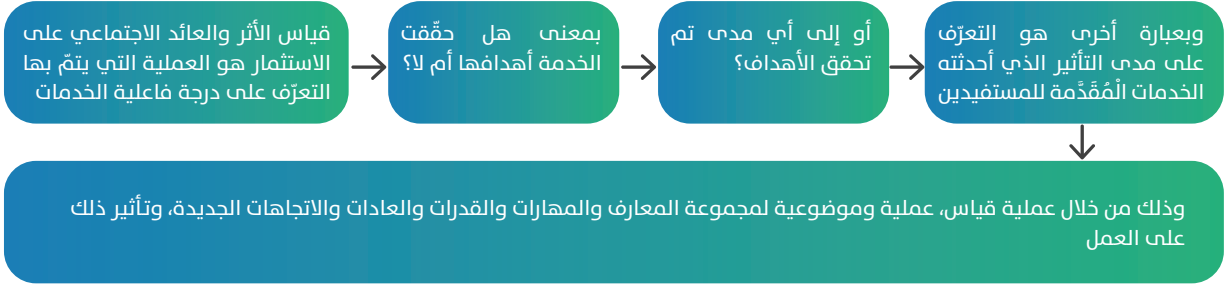
3. هناك تغير إيجابي لدى المستفيدين من مراكز شمل لتنفيذ أحكام الرؤية والزيارة والحضانة بنسبة:



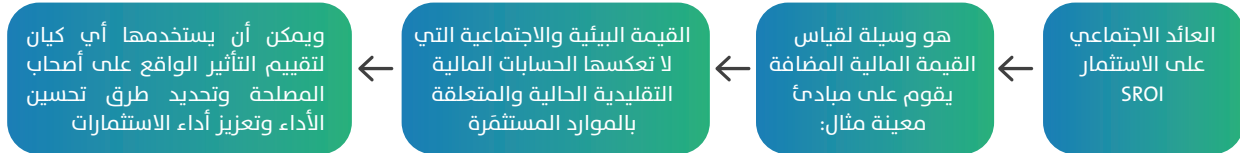
4. هناك تغير إيجابي لدى المستفيدين من أكاديمية الحياة لتمكين المرأة بنسبة:



قياس الأثر:



خطوات العائد الاجتماعي على الاستثمار وفقاً لمنهجية (SROI):



الخطوة (1)	تحديد نطاق الدراسة	الخطوة (2)	تحديد أصحاب المصلحة	الخطوة (3)	مدخلات المشروع
-	ما هو المشروع؟ وما أهدافه؟	-	مَن هم فئات أصحاب المصلحة؟	-	ما متطلبات تنفيذ المشروع من تكاليف ومساهمات؟
-	مَن يشترك في وضع إطار الدراسة؟	-	ما الفئات المهمة في التحليل؟	-	
الخطوة (4)	مخرجات المشروع	الخطوة (5)	وصف نتائج المشروع	الخطوة (6)	قياس نتائج المشروع
-	ما الذي خرج به المشروع من إنجازات؟	-	ما أهم ما غيَّره المشروع في المعنيين المحيطين به؟	-	كيف يمكن قياس هذا التغيير بالأرقام؟
-	ما القيمة المالية لهذه الإنجازات؟	-		-	
الخطوة (7)	التقييم المالي لنتائج المشروع	الخطوة (8)	المساهمة	الخطوة (9)	الإزاحة
-	ما القيمة المالية للنتائج؟	-	هل هناك جهات خارجية كان لهم مساهمة أيضًا في التغيير؟	-	هل سبب المشروع نتائج سلبية؟
-	كيف يمكننا قياس التغير الاجتماعي؟	-		-	هل ألغى ظواهر سلبية؟
الخطوة (10)	التحميل الزائد	الخطوة (11)	التراجع	الخطوة (12)	حساب المقياس
-	ما النتائج التي كانت ستحدث بدون المشروع؟	-	هل ستضمحل نتائج المشروع تدريجيًا مع الزمن؟ وكيف سيتم ذلك؟	-	ما هي نسبة قيمة المخرجات إلى قيمة المدخلات؟
-		-		-	

قائمة المصطلحات:

المصطلح	المعنى
الأثر الاجتماعي	عبارة عن مجموعة التغييرات الإيجابية أو السلبية التي تطرأ في المجتمع بعد تلقي الخدمة
قياس الأثر الاجتماعي	قياس التغييرات (المخرجات) التي تطرأ بشكل مقصود أو غير مقصود على المستفيدين بسبب الخدمات والمنتجات المقدمة من المنظمة والتي لا يحددها المستفيد بقيمة اقتصادية مجملة
القيمة الاجتماعية	مدى الأثر الذي تتركه أنشطتنا على أفراد المجتمع
العائد الاجتماعي على الاستثمار SROI	منهجية عمل لقياس وتفسير مفهوم واسع القيمة، يأخذ العوامل الاجتماعية والاقتصادية في الحسبان، وهو منهجية رائدة معترف بها في قياس الأثر، وأحد الطرق المعتمدة لتقييم الأثر الاجتماعية
SROI	Social return on investment العائد الاجتماعي على الاستثمار
تحليل العائد الاجتماعي على الاستثمار	هو عملية تتضمن فهمًا تامًا وقياسًا دقيقًا وإعداد تقارير خاصة بالقيم الاجتماعية والبيئية والاقتصادية التي فرضتها المنظمة
النطاق	الأنشطة، الإطار الزمني، الحدود، نوع تحليل العائد الاجتماعي على الاستثمار
أصحاب المصلحة	أفراد أو منظمات أو كيانات تختبر التغيير، سواء أكان تغييرًا إيجابيًا أم سلبيًا كنتيجة للنشاط قيد التحليل
خارطة التأثير	جدول يعرض كيف يحدث نشاط ما فرقًا: وكيف يستخدم موارده لتقديم أنشطة تؤدي تاليًا إلى نتائج معينة لمختلف أصحاب المصلحة
المدخلات	المساهمات المقدمة من كل صاحب مصلحة والتي تعتبر ضرورية للنشاط الذي يحدث
المخرجات	طريقة لوصف النشاط فيما يتعلق بمدخلات كل صاحب مصلحة باستخدام مصطلحات كمية
النتائج	هي التغييرات الناتجة عن نشاط. إن الأنواع الرئيسة للتغيير من منظور أصحاب المصلحة هي تغييرات غير مقصودة (غير متوقعة) ومقصودة (متوقعة) إيجابية وسلبية
البرامج والخدمات	1. التدريب والتطوير الأسري 2. الإرشاد والإصلاح الأسري 3. شمل لتنفيذ أحكام الرؤية والزيارة 4. أكاديمية الحياة لتمكين المرأة 5. البحوث والدراسات الأسرية

التدريب والتطوير الأسري

91%

نسبة التغير الإيجابي في
الحياة الأسرية
للمستفيدين من التدريب

العائد 1,91 ريال

مقابل كل ريال تم صرفه
في البرنامج

دراسة العائد الاجتماعي على الاستثمار للتدريب والتطوير الأسري

يهدف برنامج التدريب والتطوير الأسري إلى الإسهام في تحقيق سعادة الفرد والأسرة كأحد أهم مقومات برنامج جودة الحياة والتي لا تكتمل إلا باكتمال الصحة النفسية والمجتمعية للأفراد والأسرة. وذلك من خلال تعزيز الروابط الأسرية وتزويد الأسرة بعوامل النجاح التي تسهم في تحقيق التوازن والاستقرار الأسري والمالي وتعزيز القيم الأسرية لدى الآباء والأمهات، وإكسابهم مهارات حل المشكلات الأسرية، والتخطيط والتواصل الفعّال لتحقيق الترابط العائلي الذي يساعد في توفير بيئة آمنة للأبناء، كما يهدف البرنامج إلى تنمية مهارات الاستعداد الزواجي واختيار شريك الحياة واكتساب المهارات الإيجابية والمسؤولية الشخصية لبناء أسرة مستقرة ومؤثرة وسفيرة لرسالة المودة وقادرة على مواجهة التحديات والمتغيرات المجتمعية.

النطاق وإشراك أصحاب المصلحة:

تم إجراء الدراسة لتقدير القيمة الاجتماعية للاستثمار في أنشطة التدريب والتطوير الأسري خلال العام 2019م (12) شهرًا، حيث تم تدريب (14,800) مستفيدًا ومستفيدة.

خارطة الأثر - المدخلات:

1. الدعم المالي المقدم من أصحاب المصلحة:

مساهمات وقف الحياة
بجمعية المودة

مساهمات من جهة خيرية
داعمة

2. صيغة السؤال الموجه للمستفيدين من خدمة التدريب والتطوير الأسري:

ما التغيير الذي حدث لك بعد حضورك الدورة؟	السؤال
--	--------

خارطة الأثر – النتائج والأدلة:

المرحلة الأولى: التغيير المقصود وغير المقصود

التغيرات غير المقصودة	التغيرات المقصودة	الأطراف المعنية
	ما التغيير الذي حدث؟	من الذين سنؤثر عليهم؟ من الذين يؤثرون بنا؟
- هناك غياب معلومات عن الجمعية لدى كثير من المتدربين والمتدربات. - طلب بعض المتدربين والمتدربات تطوير البرامج التدريبية المقدمة. - التركيز على فئة المقبلات على الزواج وعدم الدمج بين المقبلات والمتزوجات. - الحاجة إلى التعمق أكثر في بعض محاور دورة المقبلين والمقبلات على الزواج.	- تطبيق مهارات حياتية أسرية جديدة - التمكن من مهارات الحياة الزوجية الخمس أو بعضها بعد الزواج - التمكن من إضافة مهارات جديدة في تربية ورعاية الأبناء - تطبيق معايير اختيار شريك الحياة في الاختيار - التمكن من إضافة مهارات جديدة في التعامل مع المجتمع بشكل طبيعي	المستفيدون
	دعم الاستقرار الأسري للزوجين	عوائل المستفيدين
	ارتفاع نسبة الرضا والاستمرار في تقديم التبرعات	الأفراد (التبرعات العامة)
	ارتفاع نسبة الرضا والاستمرار في تقديم الدعم للبرنامج	الداعمون
	تحسن السمعة	مزودو الخدمة
	تحقق الهدف الأساسي من المشروع	وقف الحياة بجمعية المودة

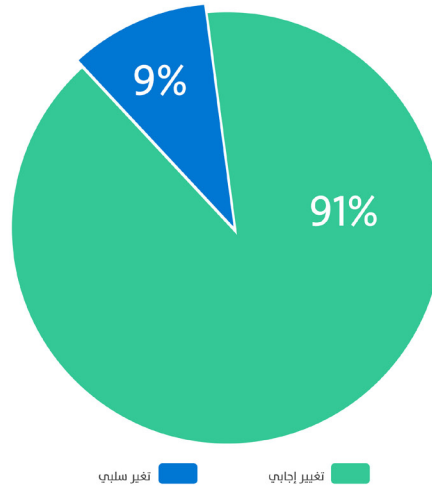
المرحلة الثانية: مدخلات ومخرجات الاستثمار:

الوصف	المخرجات	المدخلات	
		ما قيمة المخرجات بالعملة (أرقام فقط)	ما الذي قمنا باستثماره؟
كيف يمكن أن يصف صاحب المصلحة التغيير؟	كم عدد المستفيدين؟	1,656,659	التكاليف التشغيلية
تحقق الهدف الأساسي من البرنامج	14,800		

المرحلة الثالثة: مؤشر التغيير حسب العينة:

للإجابة على السؤال: ما التغيير الذي حدث لك بعد حضورك الدورة؟ أفاد (91%) بأن الدورة ساعدته في تطبيق مهارات حياتية أسرية جديدة

المصدر	نسبة الأثر الإيجابي	النسبة	العدد	نوع التغيير	عدد العينة	المؤشر (التغيير)
1. اتصال هاتفي على المستفيد 2. مقابلات	91%	91%	273	تغيير إيجابي (مقصود)	300	ما التغيير الذي حدث لك بعد حضورك الدورة؟
		9%	27	تغيير سلبي (غير مقصود)		
		100%	300	المجموع		



مؤشر التغيير وفرض الدراسة:

وبناءً على هذا التغيير الإيجابي الذي بلغت نسبته 91% وعطفاً على فرض الدراسة وهو: (هناك تغيير إيجابي لدى المستفيدين من خدمة التدريب والتطوير الأسري بنسبة 90%) فإنه يتضح ما يلي:

1. صحة فرض الدراسة بتحقق التغيير الإيجابي.
2. تحقق التغيير الإيجابي بنسبة أكبر مما كان يتوقعه الباحثون.

تعميم مؤشر التغيير على مجموع المستفيدين من البرنامج في العام 2018م:

الأثر	النتائج				المخرجات	النشاط	المدخلات
	قيمة تكلفة التغيير بالريال	النسبة	العدد	نوع التغيير			
الدورة ساعدته في تطبيق مهارات حياتية أسرية جديدة	1,507,559	91%	13,468	إيجابي	14,800 متدرجاً ومتدربة	تدريب أسري	<ol style="list-style-type: none"> 1. مقر تقديم الخدمة. 2. مدير التدريب. 3. المتطوعون. 4. الحقبة التدريبية. 5. الدعم المالي. 6. نماذج وسجلات العمل. 7. مقابلات هاتفية وشخصية مع العينة.

كيفية تعميم مؤشر التغيير على إجمالي المستفيدين خلال العام 2019م

لمعرفة قيمة الاستثمار للتغيير الإيجابي أو السلبي من خلال النسبة يتم ما يلي:
القيمة المالية للاستثمار في التدريب للعام 2019 × النسبة المئوية (حسب نتائج القياس) ÷ 100

القيمة المالية للاستثمار في التدريب للعام 2019: هي التكلفة المالية الإجمالية للبرنامج في العام 2019

$$1,507,559 \text{ ريال} = 100 \times \frac{1,656,659}{91\%}$$

تقييم النتائج:

تم من خلال تحليل الأثر تقييم كيفية ترجمة المدخلات والمخرجات إلى نتائج، حيث ارتكز التحليل على مبادئ العائد الاجتماعي على الاستثمار. ولتحديد حجم التغيير قمنا بإجراء استطلاع عينة مكونة من (300) مستفيدًا ومستفيدة حصلوا على الخدمة من جمعية المودة من برنامج التدريب والتطوير الأسري، حيث أجريت هذه الاستطلاعات عن طريق الاتصال الهاتفي والمقابلات الشخصية من خلال طرف ثالث (باحثات خارجيات) لضمان دقة النتائج والحيادية في الطرح، وذلك في الفترة من 2019/10/15م إلى 2019/11/15م. حيث تم تعميم النتائج على مستخدمي العام 2019م، البالغ عددهم (14,800)، وقد تم استثمار مبلغ وقدره (1,656,659) ريال في هذا العام على برنامج التدريب.

حساب الأثر:

تم حساب قيمة العائد الاجتماعي على الاستثمار كما يلي:

$$(\dots) = 100 \times \frac{\text{القيمة المالية الحالية للمنافع - القيمة المالية للاستثمار في عام 2017م}}{\text{القيمة المالية للاستثمار في عام 2017م}}$$

* القيمة المالية الحالية للمنافع: هي القيمة المالية للاستثمار في العام 2018 + قيمة تكلفة التغيير للعام 2018

$$(\%91) = 100 \times \frac{1,656,659 - 3,164,218}{1,656,659}$$

تم استثمار مبلغ قدره (1,656,659) ريال في برنامج التدريب والتطوير الأسري في العام 2019م. وكان العائد على الاستثمار مقابل كل (1) ريال تم صرفه، (1,91) ريال

التوصيات:

تم استخلاص التوصيات بناءً على المناقشة مع المستفيدين أثناء الاتصال الهاتفي، ومن أهم تلك التوصيات نذكر ما يلي:

1. استمرار برنامج التدريب والتطوير الأسري.
2. إعطاء الجانب الاقتصادي والاستعداد المالي للزواج حيز أكبر في البرنامج.
3. تقديم خدمة الاستشارة الأسرية بعد الدورة.
4. إعداد حقيبة تدريبية منفصلة بعنوان: (مهارات الاستعداد النفسي للزواج).
5. إعداد حقيبة تدريبية منفصلة بعنوان: (التخطيط المالي لمشروع الزواج).
6. تقليل استخدام الأسلوب الإلقائي.



الإرشاد والإصلاح الأسري

71%

نسبة التغير الإيجابي في
الحياة الأسرية للمستفيدين
من الإرشاد والإصلاح الأسري

العائد 1,71 ريال

مقابل كل ريال تم صرفه
في البرنامج

دراسة العائد الاجتماعي على الاستثمار للإرشاد والإصلاح الأسري

يتضمن برنامج الإرشاد والإصلاح الأسري الإسهام في علاج الخلافات الأسرية وآثار ما بعد الطلاق عبر مبادرات صممت خصيصًا للعلاج الأسري بكافة الوسائل الممكنة سواءً عبر الإرشاد الهاتفي المتخصص أو الإرشاد الإلكتروني أو الإرشاد بالمقابلة أو عيادة علاج الصدمات النفسية الأسرية، وعبر مكاتب الجمعية في محكمة الأحوال الشخصية ومحكمة التنفيذ، كما تسهم الجمعية بتقديم الخدمات العلاجية بعد انفصال الأسرة عبر برنامج المحضونين للأسر المنفصلة وتم تصميم منهجية علاجية للإصلاح بين الأسر المنفصلة لتخفيف التصادم الاجتماعي المؤثر على سلوك الأبناء في المستقبل.

النطاق وإشراك أصحاب المصلحة:

تم إجراء الدراسة لتقدير القيمة الاجتماعية للاستثمار في أنشطة الإرشاد والإصلاح الأسري خلال العام 2019م (12 شهرًا، حيث تم خدمة (14,925) مستفيدًا ومستفيدة.

خارطة الأثر - المدخلات:

1. نسبة الدعم المالي المقدم من أصحاب المصلحة:

مساهمات وقف الحياة
بجمعية المودة

مساهمات من جهة خيرية
داعمة

2. صيغة السؤال الموجه للمستفيدين من خدمة الإرشاد والإصلاح الأسري:

ما التغيير الذي حدث لك بعد حصولك على خدمة الإرشاد الأسري؟

السؤال

خارطة الأثر – النتائج والأدلة:

المرحلة الأولى: التغيير المقصود وغير المقصود

التغيرات غير المقصودة	التغيرات المقصودة	الأطراف المعنية
	ما التغيير الذي حدث؟	من الذين سنؤثر عليهم؟ من الذين يؤثرون بنا؟
<ul style="list-style-type: none"> - المشكلة زادت صعوبة وتعقيداً بسبب عناد الطرف الآخر وانتهى الأمر بالانفصال. - الطرف الآخر يرفض الحضور. - يحتاج لمعرفة خطة حل المشكلة. - الوقت متاح للاستشارات لا يكفي. - يقترح تهيئة المكان لاستقبال الأطفال وتوسيعه لعكس أثر جميل على نفسية الطفل. - لا توجد خصومه بالمكان. 	<ul style="list-style-type: none"> - يعيش حياة أسرية مستقرة - تحسنت العلاقة بأفراد أسرته - انخفضت نسبة المشكلات الأسرية لديه 	المستفيدون
	دعم الاستقرار الأسري للزوجين	عوائل المستفيدين
	ارتفاع نسبة الرضا والاستمرار في تقديم التبرعات	الأفراد (التبرعات العامة)
	ارتفاع نسبة الرضا والاستمرار في تقديم الدعم للبرنامج	الداعمون
	تحسن السمعة	مزودو الخدمة
	تحقق الهدف الأساسي من المشروع	وقف الحياة بجمعية المودة

المرحلة الثانية: مدخلات ومخرجات الاستثمار:

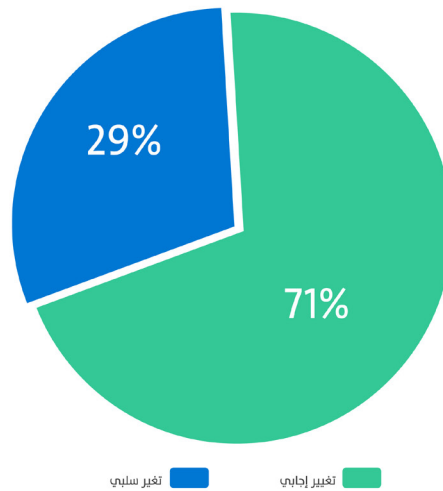
الوصف	المخرجات	المدخلات	
		ما قيمة المخرجات بالريال؟	ما الذي قمنا باستثماره؟
كيف يمكن أن يصف صاحب المصلحة التغيير؟	كم عدد المستفيدين؟	1,963,353	التكاليف التشغيلية
تحقق الهدف الأساسي من البرنامج	14,925		

المرحلة الثالثة: مؤشر التغيير حسب العينة:

للإجابة على السؤال: ما التغيير الذي حدث لك بعد حصولك على الخدمة فيما يتعلق باستقرارك الأسري؟

(71%) أفاد بأن الاستشارة ساعدتهم في تحقيق الاستقرار الأسري

المصدر	نسبة الأثر الإيجابي	النسبة	العدد	نوع التغيير	عدد العينة	المؤشر (التغيير)
1. اتصال هاتفي على المستفيد 2. مقابلات	71%	71%	213	تغيير إيجابي (مقصود)	300	ما التغيير الذي حدث لك بعد حصولك على الخدمة فيما يتعلق باستقرارك الأسري؟
		29%	87	تغيير سلبي (غير مقصود)		
		100%	300	المجموع		



مؤشر التغيير وفرض الدراسة:

وبناءً على هذا التغيير الإيجابي الذي بلغت نسبته 75% وعطفاً على فرض الدراسة وهو: هناك تغيير إيجابي لدى المستفيدين من خدمة الإرشاد والإصلاح الأسري بنسبة 71% فإنه يتضح ما يلي:

1. صحة فرض الدراسة بتحقيق التغيير الإيجابي.
2. تحقق التغيير الإيجابي ولكن بنسبة أقل بقليل مما كان يتوقعه الباحثون.

تعميم مؤشر التغيير على مجموع المستفيدين من البرنامج في العام 2018م:

الأثر	النتائج				المخرجات	النشاط	المدخلات
	قيمة تكلفة التغيير بالريال	العدد	النسبة	نوع التغيير			
- انخفاض نسبة المشكلات الأسرية - عيش حياة أسرية مستقرة	1,393,980	10,596	71%	إيجابي	14,925 مستفيد ومستفيدة	الإرشاد والإصلاح الأسري	1. مقر تقديم الخدمة. 2. مدير الإرشاد والإصلاح الأسري. 3. منسقو الإرشاد.. 4. المرشدون والمطلعون. 5. الدعم المالي. 6. نماذج وسجلات العمل. 7. مقابلات هاتفية وشخصية مع العينة.

كيفية تعميم مؤشر التغيير على إجمالي المستفيدين خلال العام 2019م

لمعرفة قيمة الاستثمار للتغيير الإيجابي أو السلبي من خلال النسبة يتم ما يلي:
القيمة المالية للاستثمار في التدريب للعام 2019 × النسبة المئوية (حسب نتائج القياس) ÷ 100

القيمة المالية للاستثمار في التدريب للعام 2019: هي التكلفة المالية الإجمالية للبرنامج في العام 2019

$$1,656,659 \times \frac{71}{100} = 1,393,980 \text{ ريال}$$

تقييم النتائج:

تم من خلال تحليل الأثر تقييم كيفية ترجمة المدخلات والمخرجات إلى نتائج، حيث يركز التحليل على مبادئ العائد الاجتماعي على الاستثمار. ولتحديد كمية التغيير قمنا بإجراء استطلاع عينة مكونة من (300) مستفيدًا ومستفيدة حصلوا على الخدمة من جمعية المودة – برنامج الإرشاد والإصلاح الأسري، حيث أجريت هذه الاستطلاعات عن طريق الاتصال الهاتفي والمقابلات الشخصية من خلال طرف ثالث (باحثات خارجيات) لضمان دقة النتائج والحيادية في الطرح، وذلك في الفترة من 2019/10/15م إلى 2019/11/15م. حيث تم تعميم النتائج على مستفيدي العام 2019م، البالغ عددهم (14,925)، وقد تم استثمار مبلغ وقدره (1,963,353) ريال في هذا العام على برنامج الإرشاد والإصلاح الأسري.

حساب الأثر:

تم حساب قيمة العائد الاجتماعي على الاستثمار كما يلي:

$$\text{القيمة المالية الحالية للمنافع - القيمة المالية للاستثمار في عام 2017م} \\ \text{القيمة المالية للاستثمار في عام 2017م} \\ \times 100 = \text{(...)}$$

$$\frac{1,963,353 - 3,357,333}{1,963,353} \times 100 = \text{(%71)}$$

تم استثمار مبلغ قدره (1,963,353) ريال في برنامج الإرشاد والإصلاح الأسري في العام 2019م. وكان العائد على الاستثمار مقابل كل (1) ريال تم صرفه، (1,71) ريال

التوصيات:

تم استخلاص التوصيات بناءً على المناقشة مع المستفيدين، ومن أهم تلك التوصيات نذكر ما يلي:

1. استمرار برنامج الإرشاد والإصلاح الأسري في تقديم خدماته للمستفيدين.
2. التوجيه بمتابعة الحالات لمعرفة مدى التقدم فيها ومعالجة أو تخفيف حدة النتائج غير المقصودة.
3. إفادة المستفيد بالخطوات التي سيتم اتباعها في تنفيذ خطة معالجة المشكلة.
4. إعطاء المستفيدين من الاستشارات مواعيد إضافية لاحقاً، فالوقت المتاح للاستشارات لا يكفي.
5. فتح فروع للبرنامج نسبةً لبعدها عن المبنى الحالي عن كثير من المستفيدين.



شَمْل لتنفيذ أحكام الرؤية والزيارة والحضانة

67%

نسبة التغير الإيجابي في الحياة
الأسرية للمستفيدين من خدمة
"شَمْل" لتنفيذ أحكام الرؤية
والزيارة والحضانة

العائد 1,67 ريال

مقابل كل ريال تم صرفه في
البرنامج

دراسة العائد الاجتماعي على الاستثمار لخدمة «شَمْل» لتنفيذ الأحكام

سعت الجمعية لتوفير بيئة آمنة لتنفيذ أحكام الرؤية والزيارة لأطفال الأسر المنفصلة بدلاً من الجهات الرسمية مثل مراكز الشرطة والمحاكم وشُعب تنفيذ الأحكام حفاظاً على نفسية الأبناء وذلك بإيجاد مكان مناسب للزيارة داخل الجمعية يتمكن من خلاله طالب التنفيذ من الأبوين من زيارة أبنائه داخل أو خارج الجمعية بعد صدور الحكم القضائي من محكمة الأحوال الشخصية ثم صدور القرار من محكمة التنفيذ، لتتم الرؤية والزيارة في جو مستقر ينعكس إيجاباً على الأبناء ومن ثم الوالدين.

النطاق وإشراك أصحاب المصلحة:

تم إجراء الدراسة لتقدير القيمة الاجتماعية للاستثمار في أنشطة «شَمْل» لتنفيذ أحكام الرؤية والزيارة والحضانة خلال العام 2019م (12 شهراً، حيث تم خدمة (4000) أسرة منفصلة.

خارطة الأثر - المدخلات:

1. نسبة الدعم المالي المقدم من أصحاب المصلحة:

مساهمات وقف الحياة
بجمعية المودة

مساهمات من جهة خيرية
داعمة

2. صيغة السؤال الموجه للمستفيدين من خدمة «شَمْل» لتنفيذ أحكام الرؤية والزيارة والحضانة:

ما التغيير الذي حدث لك بعد حصولك على الخدمة فيما يتعلق بالعلاقة مع أبنائك؟

السؤال

خارطة الأثر – النتائج والأدلة:

المرحلة الأولى: التغيير المقصود وغير المقصود

التغيرات غير المقصودة	التغيرات المقصودة	الأطراف المعنية
	ما التغيير الذي حدث؟	من الذين سنؤثر عليهم؟ من الذين يؤثرون بنا؟
- توجد صعوبة في الحصول على تقارير من الجمعية. - تم نقل ملف إلى فرع بعيد بدون ترتيب مع المستفيد. - الحاجة إلى وقت أطول مع الأبناء بسبب بعد المسافة. - فترة الانتظار طويلة.	- انتظام رؤية الأبناء من خلال الزيارات - تحسن العلاقة مع الأبناء - إقامة الزيارة بالمنزل	المستفيدون
	دعم الاستقرار الأسري للزوجين	عوائل المستفيدين
	ارتفاع نسبة الرضا والاستمرار في تقديم التبرعات	الأفراد (التبرعات العامة)
	ارتفاع نسبة الرضا والاستمرار في تقديم الدعم للبرنامج	الداعمون
	تحسن السمعة	مزودو الخدمة
	تحقق الهدف الأساسي من المشروع	وقف الحياة بجمعية المودة

المرحلة الثانية: مدخلات ومخرجات الاستثمار:

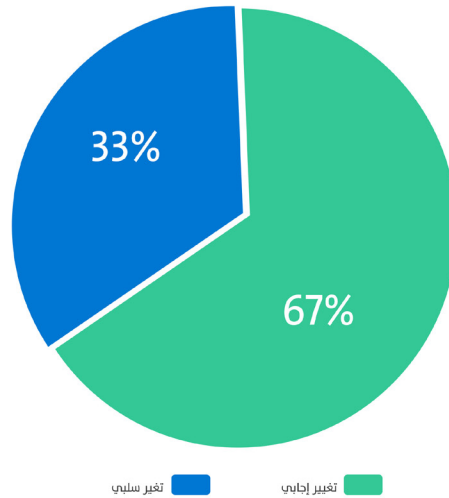
الوصف	المخرجات	المدخلات	
كيف يمكن أن يصف صاحب المصلحة التغيير؟	كم عدد المستفيدين؟	ما قيمة المخرجات بالريال؟	ما الذي قمنا باستثماره؟
تحقق الهدف الأساسي من البرنامج	4,000	5,482,110	التكاليف التشغيلية

المرحلة الثالثة: مؤشر التغيير حسب العينة:

للإجابة على السؤال الأول: ما التغيير الذي حدث لك بعد حصولك على الخدمة فيما يتعلق بقوة العلاقة مع أبنائك؟

(%67) أفاد بأنه قويت علاقتهم وروابطهم مع أبنائهم

المصدر	نسبة الأثر الإيجابي	النسبة	العدد	نوع التغيير	عدد العينة	المؤشر (التغيير)
1. اتصال هاتفي على المستفيد 2. مقابلات	%67	%67	202	تغيير إيجابي (مقصود)	300	ما التغيير الذي حدث لك بعد حصولك على الخدمة فيما يتعلق بقوة العلاقة مع أبنائك؟
		%33	98	تغيير سلبي (غير مقصود)		
		%100	300	المجموع		



مؤشر التغيير وفرض الدراسة:

وبناءً على هذا التغيير الإيجابي الذي بلغت نسبته 67% وعطفاً على فرض الدراسة وهو: هناك تغيير إيجابي لدى المستفيدين من خدمة «شَمْل» لتنفيذ أحكام الرؤية والزيارة والحضانة بنسبة 70% فإنه يتضح ما يلي:

1. صحة فرض الدراسة بتحقيق التغيير الإيجابي.
2. تحقق التغيير الإيجابي ولكن بنسبة أقل بقليل مما كان يتوقعه الباحثون.

تعميم مؤشر التغيير على مجموع المستفيدين من برنامج تنفيذ أحكام الرؤية والزيارة والحضانة في العام 2019

الأثر	النتائج				المخرجات	النشاط	المدخلات
	قيمة تكلفة التغيير بالريال	النسبة	العدد	نوع التغيير			
- انتظام رؤية الأبناء من خلال الزيارات - تحسن العلاقة مع الأبناء - إقامة الزيارة بالمنزل	3,673,013	٪67	2,680	إيجابي	4,000 مستفيد ومستفيدة	«شَمْل» لتنفيذ أحكام الرؤية والزيارة والحضانة	1. مقر تقديم الخدمة. 2. مدير الرعاية الوالدية. 3. موظفو الخطوط الأمامية. 4. الإخصائيون النفسيون. 5. الدعم المالي. 6. نماذج وسجلات العمل. 7. مقابلات هاتفية وشخصية مع العينة.

تقييم النتائج:

تم من خلال تحليل الأثر تقييم كيفية ترجمة المدخلات والمخرجات إلى نتائج، حيث يركز التحليل على مبادئ العائد الاجتماعي على الاستثمار. ولتحديد كمية التغيير قمنا بإجراء استطلاع عينة مكونة من (300) أسرة حصلوا على الخدمة من جمعية المودة - برنامج «شَمْل» لتنفيذ أحكام الرؤية والزيارة والحضانة، حيث أجريت هذه الاستطلاعات عن طريق الاتصال الهاتفي والمقابلات الشخصية من خلال طرف ثالث (باحثات خارجيات) لضمان دقة النتائج والحيادية في الطرح، وذلك في الفترة من 2019/10/15م إلى 2019/11/15م. حيث تم تعميم النتائج على مستفيدي العام 2019م، البالغ عددهم (4,000)، وقد تم استثمار مبلغ وقدره (5,482,110) ريال في هذا العام في برنامج «شَمْل» لتنفيذ أحكام الرؤية والزيارة والحضانة.

حساب الأثر:

تم حساب قيمة العائد الاجتماعي على الاستثمار كما يلي:

$$= 100 \times \frac{\text{القيمة المالية الحالية للمنافع - القيمة المالية للاستثمار في عام 2017م}}{\text{القيمة المالية للاستثمار في عام 2017م}}$$
$$(\%67) = 100 \times \frac{5,482,110 - 9,155,123}{5,482,110}$$

تم استثمار مبلغ قدره (5,482,110) ريال في برنامج «شَمْل» لتنفيذ أحكام الرؤية والزيارة والحضانة في العام 2019م.

وكان العائد على الاستثمار مقابل كل (1) ريال تم صرفه، (1,67) ريال

التوصيات:

تم استخلاص التوصيات بناءً على المناقشة مع المستفيدين، ومن أهم تلك التوصيات نذكر ما يلي:

1. استمرار برنامج «شَمْل» لتنفيذ أحكام الرؤية والزيارة والحضانة.
2. تدريب الأخصائيين على كتابة التقارير.
3. تفعيل الخدمة الإلكترونية في التعامل مع المراجعين.
4. تقديم برنامج تدريبي للمنفصلين بعنوان (مهارات العلاقة مع الأبناء بعد الانفصال).
5. تسهيل أمر الحصول على تقارير من الجمعية.



أكاديمية الحياة لتمكين المرأة

94%

نسبة التغير الإيجابي في
الحياة الأسرية للمستفيدين
من أكاديمية الحياة لتمكين

العائد 1,94 ريال

مقابل كل ريال تم صرفه
في البرنامج

دراسة العائد الاجتماعي على الاستثمار لأكاديمية الحياة لتمكين المرأة

تهدف مبادرة حياة لتمكين المرأة إلى تدريب الأرامل والمطلقات واليتميمات والمستفيدات من الضمان الاجتماعي والأسر المتعففة بمنطقة مكة المكرمة، بإكسابهن المهارات اللازمة لتحسين وضعهن الاقتصادي وتحقيق الاستدامة المالية لهن، من خلال التدريب المهني والحرفي وتقديم خدمات الإرشاد المهني والتدريب المنتهي بالتوظيف للقادرات على الإنتاج والعمل وتحويلهن من الرعوية والاعتماد على الإعانات والتبرعات إلى التنمية والعمل والإنتاج، وتسهيل لقائهن بسيدات الأعمال الناجحات للاستفادة من خبراتهن من خلال لقاءات توعوية شهرية، وذلك في إطار تقديم الدعم الشامل لهن لمواجهة تحديات الحياة والعيش في حياة كريمة ومستقرة.

النطاق وإشراك أصحاب المصلحة:

تم إجراء الدراسة لتقدير القيمة الاجتماعية للاستثمار في أنشطة أكاديمية الحياة لتمكين المرأة خلال العام 2019م (12) شهرًا، حيث تم خدمة (2205) مستفيدةً.

خارطة الأثر - المدخلات:

1. الدعم المالي المقدم من أصحاب المصلحة:



مساهمات وقف الحياة
بجمعية المودة

2. صيغة السؤال الموجه للمستفيدات من خدمة أكاديمية الحياة لتمكين المرأة:

ما التغيير الذي حدث لك بعد حصولك على الدورة؟

السؤال

خارطة الأثر – النتائج والأدلة:

المرحلة الأولى: التغيير المقصود وغير المقصود

التغييرات غير المقصودة	التغييرات المقصودة	الأطراف المعنية
	ما التغيير الذي حدث؟	من الذين سنؤثر عليهم؟ من الذين يؤثرون بنا؟
- تفكر في إنشاء عمل تجاري خاص. - علمت غيرها واستفادت من الأدوات التي عرضتها المدربة. - استفادت في وظيفتها على مستوى المؤسسة في الأعمال الميدانية وتصميم المبادرات.	تطبيق مهارة أو مهارات جديدة بإتقان تحسن القدرات في تطبيق المهارة في العمل الجاهزية لممارسة عمل تجاري	المستفيدون
	دعم الاستقرار الأسري للزوجين	عوائل المستفيدين
	ارتفاع نسبة الرضا والاستمرار في تقديم التبرعات	الأفراد (التبرعات العامة)
	ارتفاع نسبة الرضا والاستمرار في تقديم الدعم للبرنامج	الداعمون
	تحسن السمعة	مزودو الخدمة
	تحقق الهدف الأساسي من المشروع	وقف الحياة بجمعية المودة

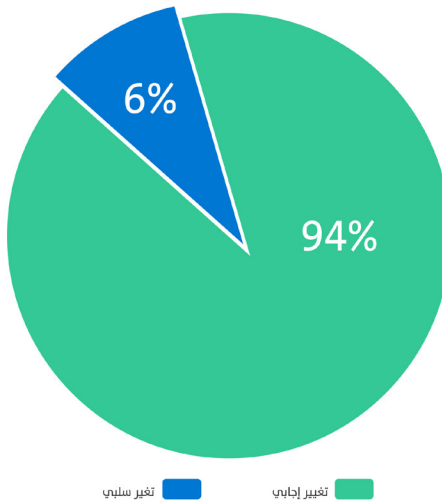
المرحلة الثانية: مدخلات ومخرجات الاستثمار:

الوصف	المخرجات	المدخلات	
كم عدد المستفيدين؟	كيف يمكن أن يصف صاحب المصلحة التغيير؟	ما الذي قمنا باستثماره؟	ما قيمة المخرجات بالريال؟
2205	تحقق الهدف الأساسي من البرنامج	التكاليف التشغيلية	1,245,094

المرحلة الثالثة: مؤشر التغيير حسب العينة:

للإجابة على السؤال: ما التغيير الذي حدث لك بعد حضورك الدورة؟
(94%) أفادت بأنها طبقت المهارة التي تعلمتها بمستوى مناسب

المصدر	نسبة الأثر الإيجابي	النسبة	العدد	نوع التغيير	عدد العينة	المؤشر (التغيير)
1. اتصال هاتفي على المستفيد 2. مقابلات	94%	94%	282	تغيير إيجابي (مقصود)	300	ما التغيير الذي حدث لك بعد حضورك الدورة؟
		6%	18	تغيير سلبي (غير مقصود)		
		100%	300	المجموع		



مؤشر التغير وفرض الدراسة:

وبناءً على هذا التغير الإيجابي الذي بلغت نسبته 94% وعطفاً على فرض الدراسة وهو: هناك تغير إيجابي لدى المستفيدات من خدمة أكاديمية الحياة لتمكين المرأة بنسبة 95% فإنه يتضح ما يلي:

1. صحة فرض الدراسة بتحقق التغير الإيجابي.
2. تحقق التغير الإيجابي بنسبة أقل بقليل مما كان يتوقعه الباحثون

تعميم مؤشر التغير على مجموع المستفيدين من برنامج أكاديمية الحياة لتمكين المرأة في العام 2018م:

الأثر	النتائج				المخرجات	النشاط	المدخلات
	قيمة تكلفة التغير بالريال	النسبة	العدد	نوع التغير			
- تطبيق مهارة أو مهارات جديدة بإتقان - تحسن القدرات في تطبيق المهارة في العمل - الجاهزية لممارسة عمل تجاري	1,170,388	2,072	94%	إيجابي	2,205 مستفيدة	خدمة أكاديمية الحياة لتمكين المرأة	1. مقر تقديم الخدمة. 2. مديرة الأكاديمية. 3. المتطوعات. 4. الحقيبة التدريبية. 5. الدعم المالي. 6. نماذج وسجلات العمل. 7. مقابلات هاتفية وشخصية مع العينة.

كيفية تعميم مؤشر التغير على إجمالي المستفيدين خلال العام 2019م

لمعرفة قيمة الاستثمار للتغير الإيجابي أو السلبي من خلال النسبة يتم ما يلي:
القيمة المالية للاستثمار في أكاديمية الحياة لتمكين المرأة للعام 2019 × النسبة المئوية (حسب نتائج القياس) ÷ 100

القيمة المالية للاستثمار في التدريب للعام 2019: هي التكلفة المالية الإجمالية للبرنامج في العام 2019

$$1,170,388 \text{ ريال} = 100 \times \frac{1,245,094}{94\%}$$

تقييم النتائج:

تم من خلال تحليل الأثر تقييم كيفية ترجمة المدخلات والمخرجات إلى نتائج، حيث يركز التحليل على مبادئ العائد الاجتماعي على الاستثمار. ولتحديد كمية التغيير قمنا بإجراء استطلاع عينة مكونة من (300) مستفيدة حصلن على الخدمة من جمعية المودة - برنامج أكاديمية الحياة لتمكين المرأة، حيث أجريت هذه الاستطلاعات عن طريق الاتصال الهاتفي والمقابلات الشخصية من خلال طرف ثالث (باحثات خارجيات) لضمان دقة النتائج والحيادية في الطرح، وذلك في الفترة من 2019/10/15م إلى 2019/11/15م. حيث تم تعميم النتائج على مستفيدات العام 2019م، البالغ عددهن (2205)، وقد تم استثمار مبلغ وقدره (1,245,094) ريالاً في هذا العام في برنامج أكاديمية الحياة لتمكين المرأة.

حساب الأثر:

تم حساب قيمة العائد الاجتماعي على الاستثمار كما يلي:

$$= 100 \times \frac{\text{القيمة المالية الحالية للمنافع - القيمة المالية للاستثمار في عام 2017م}}{\text{القيمة المالية للاستثمار في عام 2017م}}$$

$$(\%94) = 100 \times \frac{1,245,094 - 2,415,482}{1,245,094}$$

تم استثمار مبلغ قدره (1,245,094) ريال في برنامج أكاديمية الحياة لتمكين المرأة في العام 2019م.

وكان العائد على الاستثمار مقابل كل (1) ريال تم صرفه، (1,94) ريال

التوصيات:

تم استخلاص التوصيات بناءً على المناقشة مع المستفيدات، ومن أهم تلك التوصيات نذكر ما يلي:

1. استمرار عمل برنامج أكاديمية الحياة لتمكين المرأة
2. تنويع البرامج التدريبية بإدخال دورات نوعية.
3. بعض الدورات تحتاج فترة أطول من خمسة أيام.
4. تحديد بعض الأيام للتطبيق العملي والتقييم.



المودة

almawaddah

جمعية المودة للتنمية الأسرية
Almawaddah Society for Family Development



920001426
www.almawaddah.org.sa



@almawaddah_j | info@almawaddah.org.sa

