

إعداد: د إبراهيم جلالين إبراهيم

بحث ميداني

الأخلاقيات المؤثرة على علاقة الشباب بالأسرة من وجهة نظر الشباب السعودي بمدينة جدة



مشروع بحوث وإصدارات المودة
الأخلاقيات المؤثرة على علاقة الشباب بالأسرة من وجهة نظر الشباب
السعودي بمدينة جدة
(بحث ميداني)

إعداد
د. إبراهيم جلالين إبراهيم

الطبعة الأولى
١٤٣٧/٢٠١٦



الطبعة الأولى ٢٠١٦/١٤٣٧

يمنع نسخ أو استعمال جزء من هذا الكتاب بأية وسيلة تصويرية أو إلكترونية أو ميكانيكية بما فيها التسجيل الفوتوغرافي والتسجيل على الأشرطة أو أقراص مقروءة أو بأي وسيلة نشر أخرى بما فيها حفظ المعلومات واسترجاعها دون إذن خطي من الجمعية.

جمعية المودة للتنمية الأسرية بمنطقة مكة المكرمة ١٤٣٧ هـ

جميع الحقوق الفكرية والطباعة محفوظة

المملكة العربية السعودية

هاتف : ٩٢٠٠٠١٤٢٦

فاكس : ٠٠٩٦٦١٢٦٦٤٩٨٩٨

إدارة بحوث وتطوير الأسرة بجمعية المودة (برنامج فكر لبحوث وتطوير الأسرة)

مبادرة (فكر) صُممت لتطوير أبحاث الأسرة والإثراء المعرفي المتعلق بشؤون الأسرة بكافة الوسائل الممكنة، ومن مشاريع المبادرة إعداد أبحاث سنوية مرتبطة بالأسرة تسهم في تطوير برامجنا وخدماتنا التنموية، كذلك قياس المؤشر الشهري المتعلق بالمتغيرات المحيطة بالأسرة ونشرها، بالإضافة إلى دعم الأبحاث والدراسات الأسرية، والدراسة المستمرة لمخرجات الإرشاد الأسري وإعادة تطوير مناهج الجمعية بناءً على احتياجات المجتمع الفعلية، ومن مهام المبادرة دعم طلاب الدراسات العليا والباحثين المختصين بالأسرة وتدريبهم على مهارات البحث العلمي.

ملخص البحث

عنوان البحث: الأخلاقيات المؤثرة على علاقة الشباب بالأسرة من وجهة نظر الشباب السعودي بمدينة جدة.

اسم الباحث: د. إبراهيم جلالين إبراهيم أحمد

أهداف البحث: الهدف الرئيس لهذا البحث هو الكشف عن الواقع الأخلاقي الذي يعيشه الشباب السعودي والذي يؤثر على علاقتهم بالأسرة، وتنبثق منه الأهداف الفرعية التالية: تحديد الأبعاد الأخلاقية المتعلقة بالتنشئة المؤثرة في علاقة الشباب السعودي بأسرهم، التعرف إلى العوامل الاجتماعية المؤدية إلى انخفاض المستوى الأخلاقي لدى بعض الشباب السعودي، التوصل إلى طرق تحسين مستوى الأخلاق لدى الشباب السعودي المؤدية إلى تحسين علاقتهم بأسرهم.

منهج البحث: استخدم الباحث المنهج الوصفي التحليلي.

أدوات وعينة البحث: استخدمت أداة الاستبانة، بلغ عدد العينة ٤٠٠ شابًا وشابة من سن ١٦ إلى ٣٠ سنة. أهم نتائج البحث: توجد علاقة دالة إحصائية بين الأبعاد الأخلاقية لدى الشباب السعودي وبين المتغيرات الديموغرافية. توجد علاقة دالة إحصائية بين الأبعاد الأخلاقية المتعلقة بالتنشئة لدى الشباب السعودي وبين علاقتهم بأسرهم، توجد علاقة دالة إحصائية بين العوامل الاجتماعية المؤدية إلى انخفاض المستوى الأخلاقي لدى الشباب وبين علاقتهم بأسرهم، توجد علاقة دالة إحصائية بين طرق تحسين مستوى الأخلاق لدى الشباب السعودي وبين تحسين علاقتهم بأسرهم.

أهم توصيات البحث: تصميم برامج تدريبية لكل من الجنسين على حدة، تراعي المراحل العمرية بدايةً من سن (١٣ - ١٧) سنة، ثم من (١٨ - ٢٢) سنة، ثم من (٢٣ - ٣٠) سنة، فتح فرع لجمعية المودة للتنمية الأسرية بجنوب جدة نسبةً للكثافة السكانية وحاجة الأسر لخدماتها في تلك الجهة، الاستفادة من المواهب الشابة الحاصلة على تعليم جامعي في تنفيذ بعض البرامج الشبابية الاجتماعية، حيث إنهم يمثلون أغلبية عينة هذا البحث، إعداد برامج اجتماعية للطلاب في فترة الإجازة الصيفية، تطوير برنامج المقبلين والمقبلات على الزواج ليوكب التغيرات الحياتية بمختلف جوانبها (الدينية، الصحي، المعرفي، الاقتصادي للأسرة، الاجتماعي، والشخصي، تصميم برنامج تدريبي للأسر الناشئة حول خصائص النمو، تصميم برنامج تدريبي للأسر حول مهارات الحوار والتوازن بين الأسرة والعمل، تصميم برنامج تدريبي لجميع أفراد الأسرة حول مهارات التعامل الإيجابي مع التقنيات الحديثة، العمل على تصميم برامج ثقافية مناسبة بدلاً عن الثقافة الغربية التي تؤثر سلبًا على مستوى أخلاق الشباب وعلاقتهم بأسرهم، صناعة البرامج الشبابية المحفزة لهم للنهوض بطموحاتهم المستقبلية، العمل على تعدد مصادر الثقافة ذات الأثر الإيجابي على الشباب، تعاون الجمعية مع المؤسسات التربوية التعليمية لتحقيق مستوى أخلاقي مرتفع لدى الشباب، إطلاق مبادرة توعوية للشباب لمكافحة الفكر المتطرف المؤثر على الأسرة والمجتمع وكيفية مواجهة التحديات المعاصرة.

Abstract

Research Title: Ethics affecting young family relationship from the point of view of young Saudis in Jeddah

Researcher: Dr. Ibrahim Galalin Ibrahim Ahmed

Research Objectives: The main objective of this research is to reveal the moral reality of the Saudi youth and that affects their relationship with the family, and emerge from the following objectives: to determine the ethical dimensions of upbringing affecting young Saudis relationship with their families, to identify the social factors leading to the decline in the moral level of the some young Saudis, to find ways to improve the level of morality among young Saudi leading to improve their relationship with their families

Research Methodology: The researcher used the descriptive and analytical approach
Tools and research sample: The researcher used the questionnaire tool, the number of respondents totaled 400 young men and women from age 16 to 30 years.

The most important results: A statistically significant relationship between the ethical dimensions of the Saudi youth and between demographic variables. There is statistically significant relationship between the ethical dimensions of upbringing among Saudi youth and between their relationship with their families, there is a statistically significant relationship between social factors leading to the low moral level among young people and among their relationship with their families, there is a statistically significant relationship between the ways of improving the level of ethics among Saudi youth and the improvement of their relationship with their families

The most important recommendations of the research: Training programs for both sexes separately, ages take account of the beginning of the age (13-17 years), then (18-22 years), then (23-30 years), to open a branch of the Society of affection for family development in South Jeddah proportion of the population density and the need of families for their services in that side, to take advantage of young talent, a college education in the implementation of some social youth programs, where they represent the majority of a sample of this research, social programs for students during the summer vacation, the development of the next program and get married to keep pace with changes Life in its various aspects (religious, health, cognitive, economic family, social, and personal training program for the families of emerging about the growth characteristics, a training program for families on the balance of dialogue between family and work skills, design a training program for the whole family on the skills of positive engagement with the modern techniques, work on the design of appropriate cultural programs instead of Western culture that adversely affect the level of morality of young people and their relationship with their families, youth programs industry motivating them for the advancement of future Btmouhathm, work on multiple sources of culture with positive impact on young people, cooperation Assembly with educational educational institutions to achieve the moral high level among young people, the launch of an awareness initiative for young people to combat extremist ideology affecting the family and society and how to cope with contemporary challenges.

فهرس المحتويات

الصفحة	الموضوع
5	التعريف بإدارة بحوث وتطوير الأسرة
6	ملخص البحث ع
7	ملخص البحث E
8	فهرس المحتويات
10	فهرس الجداول
11	فهرس الأشكال
11	فهرس الملاحق
13	الفصل الأول: الإطار العام للبحث
14	أولاً: مقدمة
16	ثانياً: مشكلة البحث
16	ثالثاً: أهداف البحث
17	رابعاً: أهمية البحث
18	خامساً: فروض البحث
18	سادساً: منهج وإجراءات البحث
19	سابعاً: حدود البحث
19	ثامناً: مصطلحات البحث
21	الفصل الثاني: الإطار النظري والدراسات السابقة
22	تمهيد
22	أولاً: المفاهيم الضابطة للبحث
24	ثانياً: إحصائية نسبة الشباب إلى بقية الفئات العمرية للمجتمع السعودي
26	ثالثاً: الدراسات السابقة
26	تمهيد
26	أولاً: دراسات تناولت أسلوب التنشئة والمعاملة الأسرية
28	ثانياً: دراسات تناولت الأخلاق والقيم
30	ثالثاً: التعليق على الدراسات السابقة

فهرس المحتويات

الصفحة	الموضوع
35	الفصل الثالث: خطوات إجراء البحث
36	تمهيد
36	أولاً: مجتمع البحث وعينته
38	ثانياً: إجراءات البحث
38	ثالثاً: أداة البحث
39	رابعاً: الصعوبات التي واجهت الباحث أثناء إجراء البحث
41	الفصل الرابع: مناقشة وتحليل نتائج البحث
42	تمهيد
42	إجراءات وأساليب التحليل الإحصائي
44	تحليل محاور البحث
44	تحليل المحور الأول: البيانات الأولية للمبحوثين
50	تحليل المحور الثاني: الأبعاد الأخلاقية المتعلقة بالتنشئة المؤثرة على علاقة الشباب السعودي بأسرهم
53	تحليل المحور الثالث: العوامل الاجتماعية المؤدية إلى انخفاض المستوى الأخلاقي لدى الشباب
56	تحليل المحور الرابع: طرق تحسين مستوى الأخلاق لدى الشباب السعودي
59	اختبار فروض البحث
67	الفصل الخامس: نتائج وتوصيات ومقترحات البحث
68	تمهيد
68	أولاً: نتائج البحث
70	ثانياً: توصيات البحث
71	ثالثاً: مقترحات البحث
73	قائمة المراجع
79	قائمة الملاحق

فهرس الجداول

الصفحة	الجدول
24	جدول رقم (١) يوضح عدد الشباب إلى بقية الفئات العمرية في المجتمع السعودي ٢٠١٥م
25	جدول رقم (٢) يوضح نسبة الشباب إلى بقية الفئات العمرية في المجتمع السعودي ٢٠١٥م
36	جدول رقم (٣) نسبة العينة إلى مجتمع البحث
37	جدول رقم (٤) يوضح طريقة اعتماد استبيانات البحث
43	جدول رقم (٥): يوضح نتائج اختبار الصدق والثبات
44	جدول رقم (٦): يوضح توزيع أفراد عينة البحث حسب الجنس
45	جدول رقم (٧): يوضح توزيع أفراد عينة البحث حسب العمر
46	جدول رقم (٨): يوضح توزيع أفراد عينة البحث حسب السكن بمدينة جدة
47	جدول رقم (٩): يوضح توزيع أفراد عينة البحث حسب المستوى التعليمي
48	جدول رقم (١٠): يوضح توزيع أفراد العينة حسب الوظيفة
49	جدول رقم (١١): يوضح توزيع أفراد العينة حسب الحالة الاجتماعية
50	جدول رقم (١٢): يوضح التكرارات والنسب المئوية للأبعاد الأخلاقية المتعلقة بالتنشئة المؤثرة على علاقة الشباب السعودي بأسرهم
53	جدول رقم (١٣) يوضح التكرارات والنسب المئوية للعوامل الاجتماعية المؤدية إلى انخفاض المستوى الأخلاقي للشباب
56	جدول رقم (١٤) يوضح التكرارات والنسب المئوية لطرق تحسين مستوى الأخلاق لدى الشباب السعودي
59	جدول رقم (١٥): يوضح اختبار (ت) للعلاقات الأخلاقية وفقا لمتغير الجنس
60	جدول رقم (١٦): يوضح تحليل التباين الأحادي للأبعاد الأخلاقية وبين متغير العمر
61	جدول رقم (١٧): يوضح تحليل التباين الأحادي للأبعاد الأخلاقية وبين متغير السكن
62	جدول رقم (١٨): يوضح تحليل التباين الأحادي للأبعاد الأخلاقية وبين متغير المستوى التعليمي
63	جدول رقم (١٩): يوضح تحليل التباين الأحادي للأبعاد الأخلاقية وبين متغير الوظيفة
64	جدول رقم (٢٠): يوضح تحليل التباين الأحادي للأبعاد الأخلاقية وبين متغير الحالة الاجتماعية
65	جدول رقم (٢١): يوضح معامل ارتباط بيرسون للعلاقة بين الأبعاد الأخلاقية المتعلقة بالتنشئة لدى الشباب السعودي وبين علاقتهم بأسرهم
65	جدول رقم (٢٢) : يوضح معامل ارتباط بيرسون بين العوامل الاجتماعية المؤدية إلى انخفاض المستوى الأخلاقي لدى الشباب وبين علاقتهم بأسرهم
66	جدول رقم (٢٣): يوضح معامل ارتباط بيرسون بين طرق تحسين مستوى الأخلاق لدى الشباب السعودي وبين تحسين علاقتهم بأسرهم

فهرس الأشكال

الصفحة	الشكل
25	شكل رقم (١) يوضح نسبة الشباب إلى بقية الفئات العمرية في المجتمع السعودي ٢٠١٥ م
44	شكل رقم (٢): يوضح توزيع أفراد عينة البحث حسب الجنس
45	شكل رقم (٣): يوضح توزيع أفراد عينة البحث حسب العمر
46	شكل رقم (٤): يوضح توزيع أفراد عينة البحث حسب السكن بمدينة جدة
47	شكل رقم (٥): يوضح توزيع أفراد عينة البحث حسب المستوى التعليمي
48	شكل رقم (٦): يوضح توزيع أفراد العينة حسب الوظيفة
49	شكل رقم (٧): يوضح توزيع أفراد العينة حسب الحالة الاجتماعية

فهرس الملاحق

الصفحة	الملحق
80	ملحق رقم (١) خطاب تكليف الباحث
81	ملحق رقم (٢) استبانة البحث في صورتها الأولية
88	ملحق رقم (٣) استبانة البحث في صورتها النهائية
94	ملحق رقم (٤) بيانات المحكمين

الفصل الأول الإطار العام للبحث

الإطار العام للبحث

أولاً: مقدمة:

تواجه المجتمعات العربية عديدًا من التحديات والتغيرات على كافة المستويات الاجتماعية والاقتصادية والثقافية، حيث باتت تأثيراتها واضحة على أنماطنا الفكرية وملاحننا الثقافية، ولا شك أن للعولمة والتقدم التكنولوجي الهائل الذي طال المجتمع أصبح أمرًا وواقعا يعيشه الجميع، وكذلك للتغير أهمية وأن مواكبة العصر الحديث صار ضرورة من ضرورات الحياة، غير أن ما يلفت أنظار الباحثين بل ويثير قلقهم الافتقار إلى الأمان الفكري وضعف التمسك بالأخلاق والقيم الفاضلة قد أصبح سمة من سمات بعض شباب اليوم، حيث طالتهم التغيرات مما شكل جيلا من الشباب المتأثر بما هو دخيل على مجتمعاتنا فأهارت معه بعض القيم وهو ما يؤثر بشكل قوي على علاقة هؤلاء الشباب بأسرهم.

إنَّ بعض المشاكل الصغيرة التي تواجه الشباب قد تؤدي في كثير من الأحيان إلى مشاكل أكبر يصعب عليهم الخروج من مآزقها وتوصلهم إلى التهلكة، وتشهد المجتمعات بمختلف نماذجها أمثلة عديدة على مثل هذه الحالات كان السبب فيها الإهمال، والحلول الخاطئة في البداية، والمعالجة بأسلوب التسلط والقوة والانتقاد والإهمال وترك الأمور تسير حيثما شاءت؛ لذا كانت المعالجة الهادئة والفعالة من قبل الوالدين للمشاكل التي يعانيتها الشاب في بداياتها الأثر الأكبر في التخفيف من المخاطر. وحينما تغلب على سلوكيات رب الأسرة وأوليائها طابع اللين إلى جانب الحزم في التصرف تنتفي كثير من المتاعب. وعلى الأولياء أن يبدوا المزيد من التسامح تجاه ما يبدر من أبنائهم، وإعطاؤهم حرية لا تخلو من الرقابة والقيود واهتمام لا يشوبه التسلط والقسوة. (١)

ولما كانت الأخلاق هي التي توجّه سلوك الفرد نحو الآخرين، فمن الطبيعي أن تكون هي أيضًا العامل المؤثر في علاقتهم بأسرهم.

يقول الإمام الغزالي: «الصبي أمانة عند والديه، وقلبه الطاهر نفسية سادجة، خالية من كل نقشٍ وصورة، وهو قابل لكل ما يُنقش عليه، ومائل إلى كل ما يحال إليه، فإن عُوِدَ على الخير وعُلِّمَه،

(١) مجلة الجزيرة الإلكترونية، ٢٠٠٤، ٢١٨١ September Tuesday

http://www.al-jazirah.com.sa/magazine/٢١٠٩٢٠٠٤/٢١٠٩٢٠٠٤.htm (بتصرف)

نشأ عليه، وسعد في الدنيا والآخرة، وشاركه في ثوابه أبواه، وكلُّ معلّم له ومؤدّب، وإن عوّد الشرَّ وأهمّل إهمال البهائم، شقي وهلك، وكان الوزر في رقبة القيّم عليه والوالي». (١)

يلخص قول الإمام الغزالي دور التربية والتعليم في تنشئة الأبناء على الأخلاق الحميدة التي يظهر أثرها في مختلف مراحل عمر الابن من الطفولة إلى المراهقة فالشباب إلى أن يكتمل نضجه، وهذا ما يجعل رب الأسرة يعتني بجانب التربية الأخلاقية ويعطيها حقها من الاهتمام.

و«الآباء والأمهات يواجهون اليوم نخطأً معقدًا من التحديات، وطوفانًا من الضغوط، المتأتية من الفضاء الخارجي، الذي بات معولمًا، وعائياً في مؤثراته. ولذا؛ لا بد من شد أزهرم بالجهود الأوسع نطاقًا لمؤسسات المجتمع المدني، التي لا بد من دعمها ومساندتها هي الأخرى، من أجل أن تتمكن من النهوض بدورها على النحو المؤمل والمطلوب». (٢)

ولا يمكن الفصل بين طموح الشباب ومشاكلهم وبين كافة القضايا والأمور العامة التي تشكل الهاجس الكبير للشباب في علاقتهم بأسرهم ومجتمعهم.

و«الشباب عليهم دور أكبر في عملية البناء. وفي التفاعل مع كل المؤثرات الاجتماعية والنفسية والفكرية، والواجب أن ينساقوا وراء الأفكار التي تخدم الوطن، ولا بد أن يكون الشباب واعياً، وإن كان كل الشباب يعيشون تحت عولمة وأبعاد تشكل الواقع، لكن يجب التركيز على مهام وواقع الشباب ويجب أن يتم توجيه الشباب لكي يتمكنوا من تحقيق طموحاتهم ولا ينجذبوا إلى الأفكار الهدامة، وعلى الشباب أن يسهموا في بناء وطنهم بالجد والعمل، وغاية الطموح هو أن يسعى الشاب إلى خدمة الوطن». (٣)

مع هذه المعطيات المتعلقة بواقع الشباب الأخلاقي فإنَّ الباحث يرى أن هناك علاقة بين نوع ومستوى علاقة الشباب بأسرهم وبين هذه الأخلاق التي يتحلّى بها، وبما أن الشباب هم قادة المستقبل جدير بكل أفراد المجتمع أن يعملوا على تحديد الأبعاد المؤثرة في أخلاق هؤلاء الشباب ومعرفة العوامل المؤدية إلى انخفاض المستوى الأخلاقي لدى بعض الشباب، وكذلك البحث عن أفضل السبل لتحسين أخلاقهم، وتحسين أخلاقهم تتحسن علاقتهم بأسرهم وبالتالي تتوثق علاقتهم بكافة المحيطين بهم من أفراد المجتمع.

(١) أبو حامد، محمد بن محمد الغزالي الطوسي، إحياء علوم الدين، ج٣، (بيروت: دار المعرفة، ١٤٣٣هـ)، ص٧٢.

(٢) المرهون، عبدالجليل زيد، الشباب وقضايا العصر: مقال اليوم، صحيفة الرياض السعودية، الجمعة ٨ شوال ١٤٣٦ هـ - ٢٤ يوليو ٢٠١٥م - العدد ١٧١٩٦، صفحة رقم (٢٠)

(٣) الحنيزي، نجيب، الشباب وقضايا العصر: مقال اليوم، صحيفة اليوم السعودية، الجمعة الموافق ٤ يوليو ٢٠٠٣ العدد ١٠٩٧٦

ثانياً: مشكلة البحث:

تمثلت مشكلة البحث في الحاجة إلى معرفة أبعاد الواقع الأخلاقي الذي يعيشه الشباب السعودي وتأثيره على علاقتهم بأسرهم، وكذلك العوامل المؤدية إلى انخفاض المستوى الأخلاقي لدى بعض الشباب السعودي، وبموجب ذلك يسعى البحث إلى معرفة طرق تحسين مستوى الأخلاق لدى هؤلاء الشباب. وتلخصت مشكلة البحث في السؤال الرئيس التالي: ما الواقع الأخلاقي الذي يعيشه الشباب السعودي والذي يؤثر على علاقتهم بالأسرة؟ وتنبثق من هذا السؤال الرئيس أربعة أسئلة فرعية هي:

١. ما المتغيرات الديموغرافية للشباب السعودي بمدينة جدة؟
٢. ما الأبعاد الأخلاقية المتعلقة بالتنشئة المؤثرة في علاقة الشباب السعودي بأسرهم؟
٣. ما العوامل الاجتماعية المؤدية إلى انخفاض المستوى الأخلاقي لدى بعض الشباب السعودي؟
٤. ما طرق تحسين مستوى الأخلاق لدى بعض الشباب السعودي المؤدية إلى تحسين علاقتهم بأسرهم؟

ثالثاً: أهداف البحث:

الهدف الرئيس لهذا البحث هو الكشف عن الواقع الأخلاقي الذي يعيشه الشباب السعودي والذي يؤثر على علاقتهم بالأسرة، وتنبثق منه الأهداف الفرعية التالية:

١. التعرف على العلاقة بين الأبعاد الأخلاقية المتعلقة بالتنشئة الاجتماعية للشباب السعودي وعلاقة الشباب بأسرهم.
٢. التعرف إلى العوامل الاجتماعية المؤدية إلى انخفاض المستوى الأخلاقي لدى بعض الشباب السعودي.
٣. التوصل إلى مقترحات لتحسين المستوى الأخلاقي للشباب السعودي بما يؤدي إلى تحسين علاقتهم بأسرهم.

رابعًا: أهمية البحث:

يمكن تلخيص أهمية البحث فيما يلي:

١. تحديد المتغيرات الديموجرافية (النوع - العمر - موقع السكن - المستوى التعليمي - الوظيفة - الحالة الاجتماعية) المؤثرة على الواقع الأخلاقي للشباب السعودي وعلاقتهم بأسرهم يساعد في وضع المقترحات العلاجية المناسبة لأوضاعهم.
٢. تحديد الأبعاد الأخلاقية المتعلقة بالتنشئة المؤثرة في علاقة الشباب بأسرهم يقود إلى معرفة دور الأسرة التربوي وأثر أسلوب التنشئة القائم في الأسرة.
٣. وضوح الرؤية حول العوامل الاجتماعية المؤدية إلى انخفاض المستوى الأخلاقي لدى الشباب السعودي يساعد في تحديد حجم وشكل الحلول التي سيتم التوصل إليها.
٤. تحديد طرق تحسين مستوى الأخلاق لدى الشباب السعودي يؤدي إلى ابتكار الوسائل المناسبة لتطبيقها.

خامسًا: فروض البحث:

١. توجد علاقة دالة إحصائيًا بين الأبعاد الأخلاقية لدى الشباب السعودي المؤثرة على علاقتهم بأسرهم وبين المتغيرات الديموجرافية (النوع - العمر - موقع السكن - المستوى التعليمي - الوظيفة - الحالة الاجتماعية).
٢. توجد علاقة دالة إحصائيًا بين الأبعاد الأخلاقية المتعلقة بالتنشئة الاجتماعية للشباب السعودي وعلاقة الشباب بأسرهم.
٣. توجد علاقة دالة إحصائيًا بين العوامل الاجتماعية المؤدية إلى انخفاض المستوى الأخلاقي لدى الشباب السعودي وبين علاقتهم بأسرهم.
٤. توجد علاقة دالة إحصائيًا بين طرق تحسين مستوى الأخلاق لدى الشباب السعودي وبين علاقتهم بأسرهم؟

سادسًا: منهج وإجراءات البحث:

استخدم الباحث المنهج الوصفي التحليلي الذي يعتمد على تفسير الوضع القائم أي ما هو كائن وتحديد الظروف والعلاقات الموجودة بين المتغيرات. وسيتم جمع بيانات وصفية حول الظاهرة وتحليل وربط وتفسير هذه البيانات وتصنيفها وقياسها واستخلاص النتائج منها، ويرجع اتباع هذا المنهج إلى ملاءمته لمشكلة هذا البحث؛ حيث إنَّ المنهج الوصفي يساعد على وصف الظواهر وصفًا موضوعيًا من خلال البيانات التي يتحصل عليها باستخدام أدوات وتقنيات البحث العلمي.

ويعد هذا البحث من البحوث التشخيصية حيث يعتمد على المنهج الوصفي والتحليل لرصد واقع الشباب الأخلاقي كمتغير مستقل والكشف عن تأثيره على علاقتهم بالأسرة التي تعد متغيرات تابعة مع ربطها بحاجات الشباب التي يكون في تلبيتها علاج لتلك المشكلات.

سابعاً: حدود البحث:

1. الحدود الموضوعية: تتمثل الحدود الموضوعية للبحث في الأخلاقيات المؤثرة على علاقة الشباب بالأسرة من وجهة نظر الشباب السعودي بمدينة جدة.
2. الحدود البشرية: تم تطبيق البحث على عينة قوامها (٤٠٠) مفردة مع مراعاة التنوع في المتغيرات الديموغرافية وهي: العمر، والنوع (الجنس)، والمستوى التعليمي، والعمل، ومكان السكن بجدة، والحالة الاجتماعية.
3. الحدود المكانية: شمل البحث أحياء مدينة جدة، وهي مدينة كبيرة تعتبر ميناء مهم بالبحر الأحمر بالمنطقة الغربية تتبع لأمانة منطقة مكة المكرمة بالمملكة العربية السعودية.
4. الحدود الزمانية: تم إجراء البحث خلال فترة الربع الثالث من العام ٢٠١٦م، أي خلال ثلاثة أشهر في الفترة من ٢٠١٦/٦/١م إلى ٢٠١٦/٨/٣٠م.

ثامناً: مصطلحات البحث:

1. الواقع الأخلاقي: في معجم المعاني: «وَأَقِيعُ الْحَالَ: الوَضْعُ الْحَقِيقِيُّ» (١).
- والمقصود بالواقع الأخلاقي إجرائياً في هذا البحث: الوضع الأخلاقي الحقيقي الذي يعيشه الشاب السعودي في الوقت الراهن.
2. الأبعاد الأخلاقية: «أبعاد: البُعْدُ: اتِّسَاعُ المَدَى» (٢).
- والمقصود بالأبعاد إجرائياً في هذا البحث حدود ومستوى الجانب الأخلاقي لدى الشباب في مختلف مراحل حياتهم.
3. «الأخلاق جمع خلق، والخلق -بضم اللام وسكونها- هو الدِّين والطبع والسجية والمروءة، وحقيقته أن صورة الإنسان الباطنة وهي نفسه وأوصافها ومعانيها المختصة بها بمنزلة الخلق لصورته الظاهرة وأوصافها ومعانيها» (٣).
- والمقصود بالأخلاق إجرائياً في هذا البحث مجموعة الصفات الشخصية وأعمال الشاب التي توصف بالخشن أو القبح سمو أو دناءة، كرم أو بخل، وهكذا...

(١) معجم المعاني الإلكتروني: <http://www.almaany.com/ar>

(٢) مجد الدين، محمد بن يعقوب الفيروز آبادي، القاموس المحيط، ط٨، (دمشق: مؤسسة الرسالة، ١٤٢٦ - ٢٠٠٥)، ص ٨٨١.

(٣) مجد الدين، محمد بن يعقوب الفيروز آبادي، القاموس المحيط، ط٨، (دمشق: مؤسسة الرسالة، ١٤٢٦ - ٢٠٠٥)، ص ٨٨١.

٤. الشباب: يقول الرازي «الشَّابُّ: جمع شاب، والشَّبَابُ: أيضاً الحداثة وكذا (الشبيبة) وهو خلاف الشَّيب». (١)

والمقصود ب(الشباب) إجرائياً في هذا البحث الشباب السعوديين من الجنسين الذين تتراوح أعمارهم ما بين (١٦ إلى ٣٠) سنة سواء كانوا متزوجين أو غير متزوجين.

٥. تأثير: يقول الرازي: «التأثير: إبقاء الأثر في الشيء». (٢)
والمقصود ب(تأثير) إجرائياً في هذا البحث التغير الذي يحدث على علاقة الشباب بأسرهم نتيجة الواقع الأخلاقي الذي يعيشونه.

٦. العوامل الاجتماعية: العامل: هو المجموعة التي يرتبط بعضها ببعض والتي تنظم في نسق معين حيث تؤدي في مجموعها إلى إحداث نتيجة. (٣)

والتعريف الإجرائي للعوامل الاجتماعية في هذا البحث تعني الأسباب المتعلقة بالجانب الاجتماعي الذي يتمثل في البيئة المحيطة بالشباب من حيث المكان والعنصر البشري المجاور ونظام التربية والمؤثرات الإعلامية وغيرها، والتي تؤثر على علاقة الشباب بأسرهم.

(١) الرازي، محمد بن محمد بن أبي بكر عبدالقادر، مختار الصحاح، ط٧، (القاهرة: ١٩٩٤م)، ص٣٢٧.

(٢) المرجع السابق، ص٦.

(٣) الدوري، عدنان، أسباب الجريمة وطبيعة السلوك الإجرامي، ط٣، (الكويت: دار السلاسل للنشر والتوزيع، ١٩٨٤م)، ص٦٠.

الفصل الثاني الإطار النظري والدراسات السابقة

الإطار النظري والدراسات السابقة

تمهيد:

يشتمل هذا الفصل على قسمين، القسم الأول بعنوان الإطار النظري ويحتوي على الأدبيات الفكرية والعلمية والنظرية للبحث، والقسم الثاني بعنوان الدراسات السابقة ويتضمن البحوث والدراسات ذات العلاقة بهذا البحث.

أولاً: المفاهيم الضابطة للبحث:

إن الواقع الذي يعيشه الشباب في هذه الحقبة يختلف في جوهره وشكله عن الأوضاع التي عاشتها الأجيال السابقة من الشباب، ولعل من أهم المظاهر التي تؤثر على سلوك الأفراد هي مظاهر العولمة وآلياتها التي تبناها العالم الغربي، وتصدير ثقافته من خلال فرضها تحت شعارات عدة كالحرية والديمقراطية.

«وهناك تحديات تنبثق من خلال المجتمع المسلم، والمتعلقة بالشباب أنفسهم، وتتمثل في العوامل المحيطة التي تؤثر على ثقافة الشباب وتوجيهاتهم الفكرية والسلوكية. والتي تعمل على إحداث اضطراب في مسار وسلوك الشباب والتزامه بخصائصه الإسلامية والتي شرف الله بها هذه الأمة المسلمة بغض النظر عن أعراقها وألوانها ولغاتها، فقال فيها تعالى (وَكَذَلِكَ جَعَلْنَاكُمْ أُمَّةً وَسَطًا لِتَكُونُوا شُهَدَاءَ عَلَى النَّاسِ وَيَكُونَ الرَّسُولُ عَلَيْكُمْ شَهِيدًا) [البقرة: ١٤٣]». (١)

أ. مفهوم الشباب:

الشباب لغةً: جمع شاب، ويُجمع أيضًا على شَبَّبة وشَبَّان، وهو من الفتاء والحداثة وأول الشيء. (٢) والشباب هو جمع مذكر ومؤنث معًا، ويطلق لفظ شبان، وشبيبة، كجمع لمذكر مفرد شاب، ويُطلق لفظ شبابات، كجمع مؤنث على مفرد شابة، وأصل كلمة شباب هو شب بمعنى صار فتياً، أي «من أدرك سن البلوغ ولم يصل إلى سن الرجولة». (٣)

(١) القيسي، ليث سعود، الشباب والتحديات المعاصرة، مجلة بحوث الإلكترونية، الأربعاء ١٣ جمادى الأولى ١٤٣٦ الموافق ٠٤ مارس ٢٠١٥م.

(٢) الفيروز آبادي، مجد الدين محمد بن يعقوب، القاموس المحيط، ط٤، (مصر: دار الكتب للطباعة والنشر والتوزيع، ١٩٩٦م)، ص١٢٦.

(٣) مجمع اللغة العربية، المعجم الوسيط، ط٤، (القاهرة: مكتبة الشروق الدولية، ٢٠٠٤م)، ص٤٧٠.

ب. تحديد مرحلة الشباب: أكثر أهل العلم متفقون على أن ابتداء مرحلة الشباب تكون بعد الطفولة، وحدها من ابتداء البلوغ، والدليل على هذا قوله تعالى: (هُوَ الَّذِي خَلَقَكُمْ مِنْ نُرَابٍ ثُمَّ مِنْ نُطْفَةٍ ثُمَّ مِنْ عَلَقَةٍ ثُمَّ يُخْرِجُكُمْ طِفْلاً ثُمَّ لِتَبْلُغُوا أَشُدَّكُمْ) [غافر: ٦٧]. وقد جعل بعضهم بداية الشباب من سن السادسة عشرة، وقيل من السابعة عشرة. (١)

ج. أما نهاية مرحلة الشباب: فقد جاء الخلاف فيها على النحو التالي: (٢)

١. منهم من جعلها إلى ما دون سن الثلاثين.
 ٢. منهم من جعلها إلى سنِّ الثلاثين.
 ٣. منهم من جعلها إلى سنِّ اثننتين وثلاثين.
 ٤. منهم من أوصلها إلى سنِّ الأربعين.
 ٥. ومنهم من بلغ بها إلى سنِّ الحادية والخمسين.
 ٦. ومنهم من جوَّز إطلاق اسم الشاب على من جاوز الخمسين.
- واختار الباحث في البحث الحالي خيار سنِّ الشباب بالنسبة للجنسين الذكور والإناث من سنِّ ١٦ إلى ٣٠ وذلك لعدة أسباب هي:

١. لأنها فترة تجمع مختلف التغيرات التي تطرأ على الشباب لا سيما في العصر الحالي.
٢. لأنها فترة عنفوان وطاقة زائدة أحياناً مما ينتج عنها سلوكيات نشطة إيجاباً أو سلباً.
٣. لأن البحث يريد عيّنة من الشباب المتزوجين وغير المتزوجين.
- د. مفهوم الأخلاق:

(١) الطلحة، عبدالله بن حسن عبدالله، الشباب في القرآن الكريم: رسالة دكتوراه في التفسير الموضوعي، ط١، (الرياض: دار ابن الأثير للنشر والتوزيع، ١٤٣٣هـ - ٢٠١٢م)،

ص٣٧ - ٣٨.

(٢) المرجع السابق، ص٣٨.

- معنى الأخلاق لغة: الأخلاق جمع خلق، والخلق -بضم اللام وسكونها- هو الدين والطبع والسجية والبروءة، وحقيقته أن صورة الإنسان الباطنة وهي نفسه وأوصافها ومعانيها المختصة بها بمنزلة الخلق لصورته الظاهرة وأوصافها ومعانيها () وقال الرَّاعِب: «والخلقُ والخلقُ في الأصل واحد... لكن خص الخلق بالهيئات والأشكال والصور المدركة بالبر، وخص الخلق بالقوى والسجايا المدركة بالبصيرة». (١)

- معنى الأخلاق اصطلاحًا: عرّف الجرجاني الخلق بأنه: «عبارة عن هيئة للنفس راسخة تصدر عنها الأفعال بسهولة ويسر من غير حاجة إلى فكر وروية، فإن كان الصادر عنها الأفعال الحسنة كانت الهيئة خلقًا حسنًا، وإن كان الصادر منها الأفعال القبيحة سميت الهيئة التي هي مصدر ذلك خلقًا سيئًا». (٢)

ثانيًا: إحصائية نسبة الشباب إلى بقية الفئات العمرية للمجتمع السعودي:

القائمة التالية تشتمل على سكان المملكة العربية السعودية حسب الجنس وفئات العمر للعام ٢٠١٥م: جدول رقم (١) يوضح عدد الشباب إلى بقية الفئات العمرية في المجتمع السعودي ٢٠١٥م (٤)

السكان حسب الجنس وفئات العمر والجنسية (سعودي / غير سعودي)

Population by Gender , Age Groups and Nationality (Saudi/Non-Saudi)

Total Kingdom ٢٠١٥ إجمالي المملكة

Age Groups	Total			Non - Saudi			Saudi			فئات العمر
	جملة	انث	ذكور	جملة	انث	ذكور	جملة	انث	ذكور	
0-4	2876783	1401403	1477380	644558	305440	339118	2234225	1095963	1138262	١٠٠
5 - 9	2304881	1101158	1203723	700478	330733	369745	1604403	770425	833978	٩٠٠
10 - 14	2456229	1179611	1276618	616103	291586	324517	1840126	888025	952101	١١٠٠
15 - 19	2540329	1221561	1318768	499759	231932	267827	2040570	1050227	1050549	١٤٠٠
20 - 24	2531574	1206268	1325306	461868	193244	268624	2069706	1013024	1056682	١٦٠٠
25 - 29	2752658	1260442	1492216	694144	237733	456411	2058514	1022709	1035805	٢١٠٠
30 - 34	3098467	1297785	1800682	1196634	347977	850717	1899773	949808	949965	٢٦٠٠
35 - 39	3337478	1283594	2053885	1673973	446566	1227407	1663506	837028	826478	٣١٠٠
40 - 44	2875337	1096225	1779112	1462587	384702	1077885	1412750	711523	701227	٣٦٠٠
45 - 49	2098909	745707	1353202	979094	183113	795981	1119815	562594	557221	٤١٠٠
50 - 54	1491139	518606	972531	601831	75064	526767	889308	443544	445764	٤٦٠٠
55 - 59	1028355	376975	651380	363778	51211	312567	664577	325764	338813	٥١٠٠
60 - 64	695355	275137	420218	199204	36496	162708	496151	238641	257510	٥٦٠٠
65 - 69	427858	179348	248510	77474	18424	59050	350414	160524	189490	٦١٠٠
70 - 74	261148	114282	146866	34498	12360	22118	226650	101902	124748	٦٦٠٠
75 - 79	135130	59525	75605	15418	6258	9160	119712	53267	66445	٧١٠٠
80+	102338	46221	56117	17632	7528	10104	84706	38683	46013	٨٠٠
Total	31019999	13363850	17652149	10241093	3160387	7080706	20774906	10203463	10571443	الجملة

(١) الفيروز آبادي، القاموس المحيط، مرجع سابق، ص ٨٨١.

(٢) الأصفهاني، الراغب، مفردات ألفاظ القرآن، ط٤، (سوريا: دار القلم - الدار الشامية، ١٤٣٠هـ - ٢٠٠٩م)، ص ٢٩٧.

(٣) الجرجاني، علي بن محمد السيد الشريف، معجم التعريفات، (القاهرة: دار الفضيلة للنشر والتوزيع، ب ت)، ص ١٠١.

(٤) <http://www.cdsi.gov.sa/ar> ٤٠٦٨ (الهيئة العامة للإحصاء (المملكة العربية السعودية)

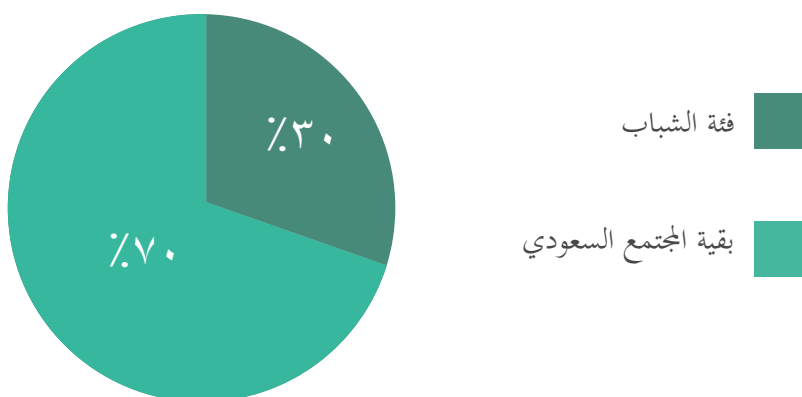
يتضح من خلال الجدول أعلاه نسبة الشباب إلى بقية الفئات العمرية في المجتمع السعودي للعام ٢٠١٥م، حيث مجموع جميع الفئات العمرية هو ٢٠,٧٧٤,٩٠٦ نسمة بينما مجموع فئة الشباب من سن ١٥ - ٢٩ سنة هو ٦,١٦٨,٧٩٠ شابًا وشابة، وبالتالي فإنَّ نسبة فئة الشباب إلى بقية فئات المجتمع السعودي هي ٣٠٪.

وهذا يدل على أنَّ الشباب السعودي يمثل ثلث المجتمع السعودي في العام ٢٠١٥م، ويعطي مؤشر بأن الشباب يمثلون الفئة الأكثر من بين فئات المجتمع.

جدول رقم (٢) يوضح نسبة الشباب إلى بقية الفئات العمرية في المجتمع السعودي ٢٠١٥م

بقية المجتمع السعودي	فئة الشباب
٪٧٠	٪٣٠

شكل رقم (١) يوضح نسبة الشباب إلى بقية الفئات العمرية في المجتمع السعودي ٢٠١٥م



ثالثًا: الدراسات السابقة:

تمهيد:

في القسم الثاني من هذا الفصل يعرض الباحث للدراسات السابقة التي قسمها إلى ثلاثة أجزاء، الجزء الأول دراسات تناولت أسلوب التنشئة والمعاملة الأسرية، والجزء الثاني تناول دراسات تناولت الأخلاق والقيم، أما الجزء الثالث يقدم فيه الباحث تعليقاً على الدراسات السابقة من خلال ثلاثة أوجه: حيث يستعرض في الوجه الأول أوجه الاتفاق والاختلاف بين الدراسات السابقة والبحث الحالي، وفي الوجه الثاني يستعرض أهم نتائج الدراسات السابقة ومدى الاستفادة منها، أما الوجه الثالث فتم فيه استعراض الإضافة العلمية للبحث الحالي.

أولاً: دراسات تناولت أسلوب التنشئة والمعاملة الأسرية:

١. دراسة القحطاني، (٢٠١١): (١) هدفت الدراسة إلى الوقوف على واقع الحوار ومعوقاته في الأسرة السعودية ووضع تصور مقترح من أجل تفعيل دور الأسرة السعودية في تنمية الحوار لدى الأبناء من منظور تربوي إسلامي، وقد استخدمت الباحثة ثلاثة مناهج في هذه الدراسة حيث استخدمت المنهج الاستنباطي في الجانب النظري للدراسة ومنهج تحليل المفاهيم للوقوف على الجوانب التي ينصرف إليها مفهوم الحوار في كل من الفكر التربوي الإسلامي والفكر التربوي الاجتماعي المعاصر، واستخدمت المنهج الوصفي فقامت بقراءة واقع الحوار في الأسرة السعودية من خلال التعرف إلى درجة تطبيق الآباء والأمهات للحوار مع أبنائهم في مختلف مجالاته، ودرجة تفعيلهم لأدابه، والمعوقات التي تحول دون نجاحهم في الحوار مع أبنائهم وذلك من خلال أداة البحث وهي استبانة صممتها الباحثة، وكانت أهم نتائج اتضح أن مجالات الحوار تحظى بدرجة تطبيق عالية من قبل الأسرة السعودية، وقد احتلت المجالات التالية المراتب الأولى في حوار الأسرة السعودية مع أبنائهم وهذه المجالات هي: (المجال الأخلاقي، والجسمي، والاجتماعي)، واحتلت المجال الأخلاقي المرتبة الأولى في التطبيق، مما يشير إلى استشعار الأسرة السعودية مسؤوليتها أمام الله وأمام المجتمع في تكوين الشعور بالمسؤولية الأخلاقية لدى الأبناء.

٢. دراسة الشقحاء، (١٤٢٣هـ): (٢) هدفت الدراسة إلى التعرف إلى العوامل المؤدية إلى

(١) القحطاني، جواهر بنت ذيب، دور الأسرة السعودية في تنمية الحوار لدى الأبناء من منظور تربوي إسلامي، ط٢، (الرياض: مركز الملك عبدالعزيز للحوار الوطني ١٤٢٣هـ - ٢٠١١م).

(٢) الشقحاء، خالد محمد حسين، العوامل المؤدية إلى ارتياد الشباب للمقاهي الشعبية بمدينة الرياض، رسالة ماجستير، (الرياض: أكاديمية نايف العربية للعلوم الأمنية، ١٤٢٣هـ).

ارتداد الشباب للمقاهي الشعبية بمدينة الرياض، استخدم الباحث منهج المسح الاجتماعي، وبلغ عدد المقاهي في عينة الدراسة (٤ مقاهي) موزعة حسب الجهات الأصلية من إجمالي المقاهي الشعبية في الرياض والبالغ عددها (٤٣) مقهىً شعبياً وبلغ عدد أفراد العينة (٥٢٠) شاباً وزعت عليهم أداة الدراسة وهي الاستبانة، كما تم استخدام أداة الملاحظة. وكانت أهم نتائج الدراسة أن غالبية مرتادي المقاهي الشعبية هم من فئة الشباب الذين تتراوح أعمارهم بين (٢١ - ٣٠) سنة، موافقة أفراد العينة أن للأصدقاء دور فعال في عملية ارتداد المقاهي الشعبية.

٣. دراسة الغرابوي، (١٩٩٨): (١) هدفت الدراسة إلى تحديد أساليب المعاملة الوالدية التي تؤدي إلى العدوانية وكذلك الكشف عن الفروق بين الجنسين في إدراكهم لأساليب المعاملة الوالدية. طبقت الدراسة على عينة تتكون من ٤١٣ تلميذاً مقسمين إلى (٢٠٧ من الذكور - ٢٠٦ من الإناث) تتراوح أعمارهم ما بين ١١ إلى ١٥ عامًا. ومن أهم نتائج الدراسة أنه توجد علاقة ارتباطية سالبة دالة إحصائياً بين أساليب معاملة الأب التي تتسم بالتقبل والاستقلالية، وبين مستوى العدوانية لدى الأبناء من الجنسين، توجد علاقة ارتباطية موجبة دالة إحصائياً بين أساليب معاملة الأب التي تتسم بالتبعية والتحكم والإهمال والرفض والتشدد بين مستوى العدوانية لدى الأبناء من الجنسين، عدم وجود فروق ذات دلالة إحصائية بين الذكور والإناث في مستوى العدوانية وفي أبعادها ما عدا (العدوان السلبي، العدوان على الذات، العدوان على الممتلكات) حيث وجدت فروق ذات دلالة إحصائية بين الذكور والإناث في هذه الأبعاد لصالح الإناث.

٤. دراسة العتيبي، (١٩٩١): (٢) هدفت الدراسة إلى التعرف إلى بعض العوامل الأسرية التي قد تدفع الأحداث لمعاودة الانحراف في منطقة الدراسة، وقد اعتمدت الدراسة على المنهج المسحي عن طريق الحصر الشامل لجميع نزلاء دار الملاحظة بالمنطقة الشرقية (الدمام) والذي يضم نزلاء من نجران جنوباً إلى الجوف وسكاكا شمالاً، وقد بلغ عدد النزلاء (٤٢٥) نزلياً بما فيهم

(١) الغرابوي، مي حسن حمدي، المعاملة الوالدية وعلاقتها بالعدوانية لدى الأبناء من الجنسين في المرحلة العمرية من ١١ : ١٥ سنة، رسالة ماجستير غير منشورة، (مصر: معهد الدراسات العليا للطفولة - جامعة عين شمس، ١٩٩٨م).

(٢) العتيبي، عران مطلق، التنشئة الاجتماعية وظاهرة العودة عند الأحداث المنحرفين، رسالة ماجستير غير منشورة، (الرياض: المركز العربي للدراسات الأمنية والتدريب، ١٩٩١م).

الأحداث العائدين. ولتحقيق أهداف الدراسة وضع الباحث عددًا من التساؤلات، وهي: هل هناك علاقة بين أساليب التنشئة وبين العودة للانحراف؟ هل هناك علاقة بين المشكلات الأسرية وبين العودة للانحراف؟ ما هي أهم العوامل التي من خلالها يتم الانحراف عند الأحداث؟ وكانت أهم نتائجها ما يلي: أثبتت الدراسة أن هناك علاقة بين أساليب التنشئة والعودة للجريمة، وأثبتت أيضًا أن هناك علاقة ما بين العودة للجريمة والمشكلات الأسرية وما قد ينعكس منها من آثار سلبية دفعت بالأحداث إلى معاودة الانحراف، كما كشفت الدراسة أن حالات العودة لا ترجع إلى عامل واحد بل إلى عدة عوامل متعددة ومختلفة، اجتماعية ونفسية واقتصادية.

٥. دراسة عيسى، (١٩٩١): (١) هدفت الدراسة إلى معرفة دور التنشئة والعلاقات الأسرية في تشكيل أخلاق الأبناء، وقد استخدمت الباحثة المنهج الوصفي واستعانت بأداة الاستبانة التي وزعتها على عينة الدراسة بمدينة الشارقة بالإمارات العربية المتحدة، وقد توصلت الدراسة إلى أن غالبية أفراد العينة كانوا يشعرون بعدم اهتمام أسرهم بهم وأن العلاقات الأسرية لدى أسرهم سلبية.

ثانيا: دراسات تناولت الأخلاق والقيم:

٦. دراسة زاي دوسعد، (١٤٣٣هـ): (٢) هدفت الدراسة إلى بناء مقياس للقيم الإيجابية وآخر للقيم السلبية لدى طلبة الجامعة، ومقياس للمستوى الاجتماعي الاقتصادي الثقافي يصلح للبيئة السعودية، وكذلك التعرف إلى الفروق في القيم الأخلاقية (الإيجابية والسلبية) بين طلاب وطالبات جامعة الملك عبدالعزيز، استخدم الباحثان المنهج الوصفي الميداني، ومجتمع البحث طلاب وطالبات كليتي الآداب والعلوم بجامعة الملك عبدالعزيز، وتكونت العينة من (١٠٠) طالبًا وطالبة، وخلصت نتائج الدراسة إلى أن هناك اختلاف في ترتيب أهمية القيم الأخلاقية الإيجابية وكذلك السلبية لدى الطلاب عنها لدى طالبات جامعة الملك عبدالعزيز، واتضح وجود فروق بين طلاب وطالبات جامعة الملك عبدالعزيز في القيم الأخلاقية الإيجابية (الاحترام) والقيم السلبية (الغش) ولم توجد فروق في بقية القيم الأخرى الإيجابية أو السلبية، كما وجدت فروق حسب التخصص في القيم الأخلاقية الإيجابية (العدل) لصالح ذوي التخصص الأدبي وفي القيم الأخلاقية السلبية

(١) عيسى، منى جمعة، الأسرة وجنوح الأحداث في مجتمع الإمارات، دراسة علمية، (الشارقة: جمعية الشارقة الاجتماعية، ١٩٩١م).

(٢) زايد، نبيل محمد وسعد المسعودي، القيم الأخلاقية السائدة لدى طلاب وطالبات جامعة الملك عبدالعزيز، دراسة علمية، (جدة: جامعة الملك عبدالعزيز: كرسى الأمير نايف بن عبدالعزيز للقيم الأخلاقية، ١٤٣٣هـ).

(الغش) لصالح ذوي التخصص العلمي ولا توجد فروق في بقية القيم.

٧. دراسة خليل وأشواق، (١٤٣٣هـ): (١) هدفت الدراسة إلى بناء مقياس لاتجاهات الشباب نحو القيم في البيئة السعودية، واستخدمت الباحثتان أداة المقياس لاتجاه الشباب نحو مجموعة من القيم، وتم تطبيقه على عينة مكونة من (٣٠٠) طالبة من طالبات المرحلة الجامعية بجامعة الملك عبدالعزيز و(٣٠٠) طالبة من طالبات المرحلة الثانوية، و(٢٠٠) طالب من طلاب المرحلة الجامعية بجامعة الملك عبدالعزيز، وتوصلت نتائج الدراسة إلى أن المقياس تتوفر فيه الخصائص السيكمومترية، وبالتالي يمكن الاعتماد عليه في البيئة العربية حيث تم التحقق من ثبات المقياس بعدة طرق هي معامل ألفا كرونباخ، التجزئة النصفية، الاتساق الداخلي، وتم حساب الصدق عن طريق الصدق الظاهري (المحكمن)، والصدق العاملي، صدق الاتساق الداخلي.

٨. دراسة محمد، (٢٠٠٩): (٢) حول دور شبكة الإنترنت في إكساب الشباب بعض السلوكيات السلبية التي تتعارض مع القيم الأسرية، أجرى الباحث دراسة تحليلية وميدانية اعتمدت على تحليل المواقع الاجتماعية التي يتعرض لها الشباب على شبكة الإنترنت وحجرات الدردشة، وأكدت الدراسة تأثير المواقع الاجتماعية على اكتساب الشباب بعض القيم السلوكية السلبية، وإضعاف التفاعل الاجتماعي والعزلة عن بقية أفراد الأسرة والبعد عن القيم الأسرية والتي يطلق عليها السلوكيات السلبية الناجمة عن استخدام الشباب للإنترنت.

٩. دراسة الشيخ، (٢٠٠٨): (٣) حول أثر ثقافة العولمة على القيم المحلية للشباب السعودي، هدفت للكشف عن اتجاهات عينة الدراسة نحو التغيير الذي أحدثته العولمة الثقافية على مجموعة القيم الاجتماعية مثل الشعور بالانتماء، وحقوق المرأة، تطبيقاً على (٩١١) من طلاب جامعتي الملك سعود والملك عبد العزيز. وانتهت الدراسة إلى أن الاتجاه السائد بين الطلاب والطالبات

(١) خليل، نسرين يعقوب محمد وأشواق إبراهيم أحمد الفرساني، الخصائص السيكمومترية لمقياس اتجاهات الشباب نحو القيم، دراسة علمية، (جدة: جامعة الملك عبدالعزيز: كرسي الأمير نايف بن عبدالعزيز للقيم الأخلاقية، ١٤٣٣هـ).

(٢) محمد، سعد الدين محمد، دور شبكة الإنترنت في إكساب الشباب بعض السلوكيات السلبية التي تتعارض مع القيم الأسرية: دراسة تحليلية وميدانية، المؤتمر العلمي «الأسرة والإعلام وتحديات العصر»، (القاهرة: كلية الإعلام، جامعة القاهرة، ١٥-١٧ فبراير ٢٠٠٩م).

(٣) الشيخ، نوف إبراهيم، اتجاهات الشباب السعودي نحو أثر ثقافة العولمة على القيم المحلية: دراسة تطبيقية لعينة من طلبة وطالبات بعض الجامعات السعودية، رسالة دكتوراه غير منشورة، (الرياض: قسم الدراسات الاجتماعية، كلية الآداب، جامعة الملك سعود، ٢٠٠٨م).

الجامعيين هو التأثير بقيم العولمة، وأن وجود الإنترنت أدخل تغيرات إيجابية في أفكار الشباب، وأوصت بتوعية الشباب بالمخاطر التي تمثلها وسائل العولمة الحديثة على قيم ومبادئ مجتمعهم، وحثهم على التمسك بالقيم والمعايير الأخلاقية.

١٠. دراسة محمود، (١٩٩٠): (١) هدفت هذه الدراسة إلى تفصي تغير النسق القيمي لدى طلاب الجامعة على مدار الثلاثين عامًا الأخيرة، وقد تم تحديد النسق القيمي في عدد من الأنماط القيمية وهي: نمط القيم الأخلاقية، نمط القيم الاجتماعية، نمط القيم الذاتية، نمط القيم الأمنية، نمط القيم الجسمانية، نمط القيم العملية، نمط القيم الترويجية، نمط القيم المعرفية، ومجموعة القيم المتنوعة لا يجمعها نمط محدد وقد تم اختيار عينة الدراسة من طلاب جامعة القاهرة من كليتي العلوم والآداب وكان عددهم ١٨ طالبًا، ٢١ طالبة وقد توصلت إلى أن هناك تغييرًا كبيرًا حدث في النسق القيمي لطلاب الجامعة وأن هذا التغير الذي حدث كان بفعل عوامل ومتغيرات تعرض لها المجتمع المصري وخاصة بعد ثورة ١٩٥٢م وحتى الآن.

ثالثًا: التعليق على الدراسات السابقة:

أ. أوجه الاتفاق والاختلاف بين الدراسات السابقة والبحث الحالي:

اتفقت الدراسة الحالية مع بعض الدراسات السابقة وكذلك اختلفت معها في بعض الجوانب، وفيما يلي يستعرض الباحث بعض أوجه الاتفاق:

١. الاتفاق في العينة وهي فئة الشباب مع جميع الدراسات السابقة، وإن كانت بعض الدراسات تم تسمية العينة فيها بطلاب وطالبات الجامعة، وهذا لا يمنع أنهم من فئة الشباب بناءً على السن الدراسية لدخول الجامعة وهي غالبًا من ١٧ إلى ١٨ سنة.

٢. الاتفاق في نوع جنس العينة وهو الجنسين من الذكور والإناث.

٣. الاتفاق في تناول قضية علاقة الشباب وتعاملهم مع أسرهم، وذلك نحو دراسة العتيبي (١٩٩١)، دراسة الشقحاء (١٤٢٣هـ)، دراسة القحطاني (٢٠١١)، دراسة عيسى (١٩٩١)، دراسة الغريايوي (١٩٩٨).

(١) محمود، يوسف سيد، التغير القيمي لدى طلاب الجامعة خلال ثلاثين عامًا، دراسة علمية ميدانية، (مصر: كلية التربية بالفيوم، ١٩٩٠م).

٤. الاتفاق في قضية الأخلاق والقيم لدى الشباب، وذلك نحو دراسة زايد وسعد (١٤٣٣هـ)، دراسة خليل وأشواق (١٤٣٣هـ)، دراسة محمود (١٩٩٠)، دراسة الشيخ (٢٠٠٨)، ودراسة محمد (٢٠٠٩).
٥. الاتفاق في حجم العينة المتقارب بين البحث الحالي والدراسات السابقة، وفي المنهج المستخدم، وأدوات البحث، وكذلك تشابه النتائج مع بعض الدراسات السابقة.

فيما اختلفت الدراسات السابقة عن البحث الحالي في الآتي:

١. البحث الحالي تعرض للواقع الأخلاقي بصورة عامة المؤثر على علاقة الشباب بأسرهم بينما بعض الدراسات السابقة تناولت العوامل الأسرية التي تجعل الأحداث يقعون في الانحراف والسلوك العدواني، وذلك بتحديد جانب معين من الجوانب الأخلاقية وهو الانحراف، وذلك نحو دراسة العتيبي (١٩٩١)، ودراسة الغرباوي (١٩٩٨).

٢. البحث لم يحدد صفة معينة للشباب غير تحديد الفئة العمرية بينما بعض الدراسات السابقة حددت صفة بعينها لفئة الشباب وهم طلاب وطالبات الجامعة، وذلك نحو دراسة زايد وسعد (١٤٣٣هـ)، دراسة خليل وأشواق (١٤٣٣هـ)، دراسة محمود (١٩٩٠)، ودراسة الشيخ (٢٠٠٨).

٣. هناك اختلاف في الفترة الزمنية لإجراء الدراسة، حيث تم إجراء البحث الحالي في فترة محدودة وهي خلال الربع الثالث من العام ٢٠١٦م، بينما هناك دراسة محمود (١٩٩٠) تم دراسة العينة فيها خلال الثلاثين عامًا الأخيرة حتى سنة ١٩٩٠م.

ب. أهم نتائج الدراسات السابقة ومدى الاستفادة منها:

بعد الاطلاع على الدراسات السابقة وجد الباحث أنَّ أهم نتائجها تتلخص فيما يلي:

١. أن هناك علاقة ما بين العودة للجريمة والمشكلات الأسرية، كما أن حالات العودة للانحراف لا ترجع إلى عامل واحد بل إلى عدة عوامل متعددة ومختلفة، اجتماعية ونفسية واقتصادية، وذلك كما في دراسة العتيبي (١٩٩١).

٢. أن للأصدقاء دور فعال في عملية ارتياد الشباب المقاهي الشعبية وبالتالي انصرافهم لفترات

- طويلة عن الأسرة كما في دراسة الشقحاء (١٤٢٣هـ).
٣. أن المجالات التالية احتلت المراتب الأولى في حوار الأسرة السعودية مع أبنائها وهذه المجالات هي: (المجال الأخلاقي، والجسمي، والاجتماعي)، كما في دراسة القحطاني (٢٠١١).
٤. أنَّ العلاقات الأسرية لدى غالبية الشباب مع أسرهم سلبية، كما في دراسة عيسى (١٩٩١).
٥. أنه توجد علاقة ارتباطية بين أساليب معاملة الأبناء وبين سلوكهم، وذلك نحو دراسة الغرابوي (١٩٩٨).
٦. أن هناك اختلاف في ترتيب أهمية القيم الأخلاقية الإيجابية وكذلك السلبية لدى الطلاب عنها لدى طالبات جامعة الملك عبدالعزيز، كما في دراسة زايد وسعد (١٤٣٣هـ).
٧. أن هناك تغييراً كبيراً حدث في النسق القيمي لطلاب الجامعة خلال الثلاثين عامًا الأخيرة قبل عام ١٩٩٠م، كما جاء في دراسة محمود (١٩٩٠).
٨. أن وجود الإنترنت أدخل تغييرات إيجابية في أفكار الشباب، وإضعاف التفاعل الاجتماعي والعزلة عن بقية أفراد الأسرة والبعد عن القيم الأسرية، كما في دراسة الشيخ (٢٠٠٨)، ودراسة محمد (٢٠٠٩). وقد استفاد الباحث من تلك الدراسات السابقة في عدة جوانب أهمها ما يلي:
١. أعطت الباحث إلمامًا كاملاً وشاملاً بالموضوع الذي قام بدراسته؛ فجمع المعلومات من مصادرها المختلفة والمتنوعة ساعده وبشكل كبير على سبر أغوار الموضوع، والوصول إلى أدق تفاصيله ونتائجه.
٢. أعطت الباحث معرفةً بتاريخ تطوّر الموضوع، وفتحت عينيه على نقاط لم يكن ليلتفت إليها وقد كانت مفتاحًا للحل.
٣. الاطلاع على الدراسات السابقة جعل الباحث يستبعد بعض الأهداف والفروض حتى لا تكون مكررة.
٤. التعرف إلى نتائج الدراسات السابقة زوّد الباحث بتصور أولي عن ما قد ينتج عنه البحث الحالي.
٥. بالاطلاع على الدراسات السابقة اطّمن الباحث أن موضوعه يختلف معها في بعض النواحي خاصةً فيما يتعلق بالنتائج والتوصيات.

ج. الإضافة العلمية للبحث الحالي:

مما لا شك فيه أنّ البحث الحالي أضاف شيئاً جديداً؛ وإلا لما كان هناك داعٍ للقيام به، فمن أهم الأمور التي تعتبر إضافة علمية لهذا البحث ما يلي:

١. اكتشاف مدى تأثير الواقع الأخلاقي الذي يعيشه الشباب على علاقتهم بأسرهم.
٢. التعرف إلى مدى تأثير المتغيرات الديموغرافية على الواقع الأخلاقي للشباب.
٣. التعرف إلى مدى تأثير عامل التنشئة في الواقع الأخلاقي للشباب وبالتالي تأثيره على علاقتهم بأسرهم.
٤. التعرف إلى مدى تأثير الأبعاد الاجتماعية في علاقة الشباب بأسرهم.
٥. التوصية واقترح سبل تحسين علاقة الشباب بأسرهم.

الفصل الثالث خطوات إجراء البحث

خطوات إجراء البحث

تمهيد:

يتناول هذا الفصل بصفة رئيسة منهج البحث، ومجتمعه وعينتهاه، وإجراءات البحث، كما يتناول بالتفصيل أدوات البحث، وكذلك الأساليب الإحصائية المستخدمة، ثم الصعوبات التي واجهت الباحث أثناء إجراء البحث.

استخدم الباحث المنهج الوصفي في جمع البيانات المطلوبة لكتابة الإطار النظري والدراسات السابقة وأداة الاستبانة، للوصول إلى الواقع الأخلاقي للشباب السعودي وتأثيره على علاقتهم بالأسرة بمدينة جدة، حيث إن الباحث قام بتطبيق الاستبانة على عينة البحث التي تسكن بمدينة جدة.

أولاً: مجتمع البحث وعينته:

١) مجتمع البحث:

يبلغ سكان جدة ١,٧١٦,٥٧٤ نسمة بناءً على تقرير هيئة الإحصاء العامة التي أوردت في موقعها الإلكتروني إحصائية سكان المدن بالمملكة العربية السعودية. (١)

ووفقاً لإحصائية سابقة تم ذكرها في الفصل الثاني أن نسبة فئة الشباب في المرحلة العمرية من ١٥ - ٢٩ سنة تبلغ ٣٠٪ من إجمالي نسبة بقية فئات المجتمع السعودي، وعليه فإن إجمالي مجتمع هذا البحث الذي يتمثل في فئة الشباب السعودي من الجنسين بمدينة جدة من سن (١٦) إلى (٣٠) سنة يكون عدده ٥١٤,٩٧٢ وهو تقريباً ٥١٤,٩٧٢ شاباً وشابة.

جدول رقم (٣) نسبة العينة إلى مجتمع البحث

النسبة المئوية	عينة البحث	مجتمع البحث
٧,٧٦٧ ٪	٤٠٠	٥١٤,٩٧٢

(١) الهيئة العامة للإحصاء، المملكة العربية السعودية ٢٠١٥: <http://www.cdsi.gov.sa/ar>

٢) عينة البحث:

تم اختيار عينة البحث التي تتمثل في فئة الشباب السعودي من الجنسين بمدينة جدة من سن (١٦) إلى (٣٠) سنة عن طريق المعاينة العشوائية البسيطة، حيث قام الباحث بعقد ورشة عمل للباحثين الميدانيين الذين تعاونوا معه وعددهم (٣٤) باحثًا وباحثة، (١٧) شابًا و(١٧) شابة من مختلف أحياء مدينة جدة التي قسمها الباحث إلى (٥) اتجاهات، وهي جنوب جدة، شمال جدة، شرق جدة، غرب جدة، ووسط جدة، وفي تلك الورشة رسم الباحث للمتعاونين خطة توزيع الاستبانة للاتجاهات الخمسة المذكورة، وأعطى كل مجموعة عددًا متساوٍ من الاستبانات فاستلمت كل مجموعة (١٠٠) استبانة فأصبح العدد (٥٠٠) استبانة، رجعت منها (٤٢٧) استبانة، وتم استبعاد (٢٧) منها لعدم صلاحيتها بسبب نقص في بعض بياناتها، وعليه فقد تم اعتماد (٤٠٠) استبانة كما كان مخططًا له في عينة البحث.

جدول رقم (٤) يوضح طريقة اعتماد استبانات البحث

العدد	الاستبانات
٥٠٠	الاستبانة الموزعة
٤٢٧	الاستبانات المعبأة
٢٧	الاستبانات المستبعدة (غير صالحة)
٤٠٠	الاستبانات الصالحة
٤٠٠	الاستبانات المعتمدة

وبالتالي فإنَّ العدد النهائي لعينة البحث هو (٤٠٠)، وقد تم إدخال بياناتها في الحاسب الآلي من أجل التحليل الإحصائي باستخدام برنامج الرزم الإحصائية للعلوم الاجتماعية (SPSS).

ثانيًا: إجراءات البحث:

بدأ الباحث ببعض الإجراءات الأولية المهمة المتعلقة بالجانب الإداري بجمعية المودة للتنمية الأسرية، حيث إنَّ البحث يقوم تحت إشراف ودعم الجمعية، وهناك خطوات وإجراءات متبعة في إعداد البحوث والدراسات بالجمعية المماثلة للبحث الحالي، ومن أهم تلك الإجراءات، يذكر الباحث ما يلي:

١. استلم الباحث خطاب تكليف من المدير العام لجمعية المودة للتنمية الأسرية بمنطقة مكة المكرمة، يُطلب منه فيه إعداد البحث الذي هو ضمن الأنشطة المخطط لها في الخطة التشغيلية لإدارة دراسات وبحوث الأسرة بالجمعية.
٢. استلم الباحث خطاب التكليف وبدأ في الإجراءات الأولية لإعداد البحث.
٣. تم تحديد عنوان البحث بالشكل النهائي.
٤. تكوين فريق المحكمين.
٥. إعداد خطة البحث.
٦. اعتماد خطة البحث من المجلس العلمي للجمعية ثم من المدير العام.
٧. جمع المراجع والمصادر.
٨. تصميم وإعداد أداة البحث (الاستبانة).
٩. تحرير الإطار النظري والدراسات السابقة.
١٠. عقد ورشة عمل للباحثين المتعاونين في الميدان.
١١. توزيع الباحثين الميدانيين لتوزيع الاستبانة على أحياء مدينة جدة.
١٢. جمع البيانات البحثية.
١٣. تحليل البيانات الإحصائية.
١٤. التحكيم النهائي للبحث.
١٥. اعتماد البحث من المجلس العلمي ومن المدير العام.
١٦. تصميم البحث في صورته النهائية.

ثالثاً: أداة البحث:

استخدم الباحث أداة الاستبانة التي تم توزيعها على العينة وأنها من مقياس ليكرت الثلاثي، ومن أسباب اختيار هذا المقياس هو ملاءمته لموضوع البحث، وقد تكونت الاستبانة من أربعة محاور، وهي:

المحور الأول: البيانات الأولية للمبحوثين:

وتكون من ٦ فقرات (الجنس - العمر - السكن بجدة - المستوى التعليمي - الوظيفة - الحالة الاجتماعية).

المحور الثاني: الأبعاد الأخلاقية المتعلقة بالتنشئة المؤثرة في علاقة الشباب السعودي بأسره:

يُقصد بها العوامل الأخلاقية المتعلقة بأساليب ونوع التنشئة التي تؤثر سلبًا على علاقة الشباب السعودي بأسرهم.

المحور الثالث: العوامل الاجتماعية المؤدية إلى انخفاض المستوى الأخلاقي لدى الشباب:

يُقصد بها العوامل المتعلقة بالبيئة الاجتماعية المحيطة بالشباب السعودي.

المحور الرابع: طرق تحسين مستوى الأخلاق لدى الشباب السعودي:

يُقصد بها الوسائل التي تساعد في تحسين مستوى الأخلاق لدى الشباب السعودي والتي تؤدي بدورها إلى تحسين علاقتهم بأسرهم.

عرض الباحث الاستبانة على مجموعة من المختصين في العلوم الاجتماعية والإنسانية لتحكيمها، وتم تعديلها حسب توجيهاتهم وملاحظاتهم. واستخدم الباحث من أجل التحليل الإحصائي برنامج الرزم الإحصائية للعلوم الاجتماعية SPSS.

رابعًا: الصعوبات التي واجهت الباحث أثناء إجراء البحث:

واجهت الباحث بعض الصعوبات أثناء إجراء البحث، وقد استطاع أن يتجاوزها بفضل الله، ومن تلك الصعوبات يذكر ما يلي:

١. تم تكليف الباحث بإجراء البحث من قِبَل مدير عام جمعية المودة للتنمية الأسرية بمنطقة مكة المكرمة، وقد كان التكليف يُعتبر أول مهمة بحثية يقوم بها بالجمعية ولذلك كان أمام تحدٍّ كبير وهو عزمه على تقديم عملٍ مميزٍ في المهمة البحثية الأولى له باعتبار حداثة عهده بالعمل في الجمعية إذا لم يمضِ على تعيينه بالجمعية غير عدة شهور.

٢. توقيت البحث صادف مهام أخرى على الباحث أن يقوم بها، وقد احتاج منه الأمر المزيد من الجهد والعمل الذي استمر حتى ساعات خارج وقت الدوام الرسمي.

٣. واجهت الباحث مهمة توزيع الاستبانة على مختلف أحياء مدينة جدة، ومما زاد الأمر صعوبة أن صادف وقت التوزيع شهر رمضان، وقد تم تجاوز هذه الصعوبة بعقد ورشة عمل للباحثين المساعدين والميدانيين حيث تم تقسيمهم على أحياء جدة من أجل توزيع الاستبانات.

الفصل الرابع مناقشة وتحليل نتائج البحث

مناقشة وتحليل نتائج البحث

تمهيد:

في هذا الفصل من بحث (الأخلاقيات المؤثرة على علاقة الشباب بالأسرة من وجهة نظر الشباب السعودي بمدينة جدة) يتناول الباحث إجراءات التحليل الإحصائي والأساليب التي تم استخدامها في الإجابة على فرضيات البحث، ويبدأ بتحديد إجراءات وأساليب التحليل الإحصائي التي اتبعها في كل من الإحصاء الوصفي والإحصاء التحليلي، ثم يتناول التحليلات الإحصائية الوصفية حيث استخدم الباحث أساليب التكرارات والنسب المئوية والوزن وذلك لتحديد سمات عينة البحث، ثم استخدام (تحليل التباين الأحادي) لمعرفة ما إذا كانت هناك فروق ذات دلالة إحصائية تعزى لمتغيرات الدراسة.

إجراءات وأساليب التحليل الإحصائي:

اتبع الباحث الإجراءات التالية:

قام الباحث بمراجعة استمارة الاستبيان للتأكد من اكتمالها وصلاحيتها لإدخال البيانات والتحليل وقد قام بتمييز المتغيرات والبيانات ثم تفرغها بالحاسب الآلي باستخدام برنامج SPSS وهو البرنامج الذي تم استخدامه في عملية تشغيل ومعالجة البيانات وقد تمت مراجعة عملية الإدخال للتأكد من دقتها وصحتها.

وفي إطار ذلك تم تكوين المتغيرات التالية:

المعلومات الشخصية:

- الجنس.
- العمر.
- السكن بجددة.
- المستوى التعليمي.
- الوظيفة.
- الحالة الاجتماعية.

كما اشتملت استبانة البحث على ثلاثة محاور أساسية - بعد محور المعلومات الشخصية - كانت عناوينها كما يلي:

المحور الثاني: الأبعاد الأخلاقية المتعلقة بالتنشئة المؤثرة في علاقة الشباب السعودي بأسرهم.

المحور الثالث: العوامل الاجتماعية المؤدية إلى انخفاض المستوى الأخلاقي لدى الشباب.

المحور الرابع: طرق تحسين مستوى الأخلاق لدى الشباب السعودي.

مرحلة الإحصاءات الوصفية:

قام الباحث باستخراج الإحصاءات الوصفية للمتغيرات الخاصة بسمات مفردات عينة البحث (المتغيرات الشخصية) ثم الإحصاءات الوصفية لمتغيرات البحث، وتشمل الإحصاءات الوصفية التكرارات والنسب المئوية.

صدق وثبات أداة البحث:

تم إيجاد قيمة معامل الصدق لمحاور البحث باستخدام معامل ارتباط بيرسون، كما تم التأكد من ثبات أداة البحث باستخدام اختبار (ألفا كرونباخ) (alpha Cronbach)، وقد وجدت قيمة معاملي الصدق والثبات لكل محور من محاور البحث كما يلي:

جدول رقم (٥): يوضح نتائج اختبار الصدق والثبات

المحور	عدد العناصر	الصدق	الثبات
الأول	١٠	٠,٥٥٤	٠,٦١٩
الثاني	١٠	٠,٧١٥	٠,٦٦٤
الثالث	١٠	٠,٨١٥	٠,٧٩٢
معامل الثبات الكلي	٣٠	-	٠,٨٣٠

من الجدول أعلاه يُلاحظ أن نسبة الصدق لمحاور البحث قد بلغت ٠,٥٥٤ ، ٠,٧١٥ ، ٠,٨١٥ ، على التوالي، وهذه النتائج تعد مؤشراً على أنه يمكن تعميم نتائج البحث على المجتمع الذي أخذت منه العينة. كما بلغت قيمة الثبات لمحاور البحث قد بلغت ٠,٦١٩ ، ٠,٦٦٤ ، ٠,٧٩٢ ، كما تم إيجاد معامل الثبات الكلي للبحث والذي يعد مؤشراً لصلاحية أداة البحث (الاستبانة) للتطبيق بغرض تحقيق أهداف البحث من خلال الإجابة على تساؤلاته حيث بلغت قيمته (٠,٨٣٠) وتدل قيمة الثبات العالي لأداة البحث على إمكانية التنبؤ بثبات النتائج التي يمكن أن تسفر عنه عند التطبيق.

تحليل محاور البحث :

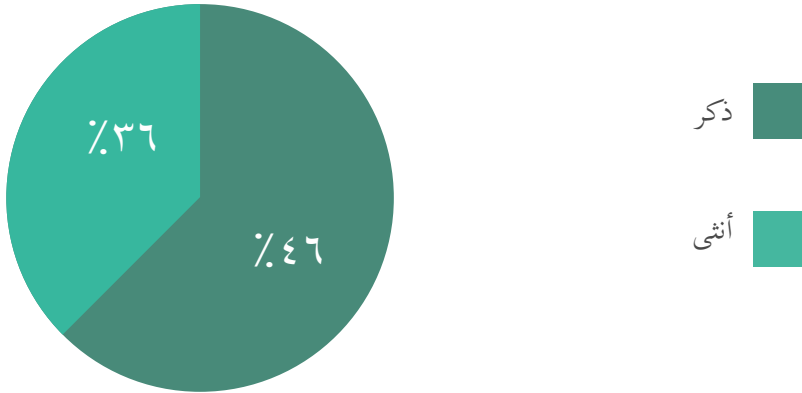
تحليل المحور الأول: البيانات الأولية للمبحوثين:

١- الجنس:

جدول رقم (٦): يوضح توزيع أفراد عينة البحث حسب الجنس

النسبة المئوية	التكرار	العبرة
٦٤,٠	٢٥٦	ذكر
٣٦,٠	١٤٤	أنثى
١٠٠,٠	٤٠٠	المجموع

شكل رقم (٢): يوضح توزيع أفراد عينة البحث حسب الجنس



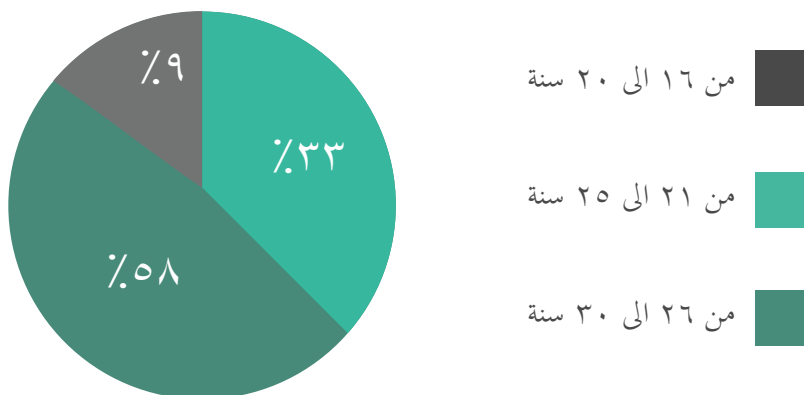
يتضح من الجدول رقم (٦) أن ٦٤٪ من أفراد عينة البحث ذكور بينما ٣٦٪ من أفراد العينة إناث. وهذه النتيجة توضح تفوق عدد الذكور على الإناث، وهذا لا يعني أن عدد الذكور في العينة أكبر من عدد الإناث في مجتمع البحث، وإنما تفوق عدد الذكور جاء من طبيعة الإناث لقلّة خروجهن بالمجتمع السعودي وأنّ الاستبانات تم توزيعها في الأماكن العامة التي غالبًا ما يتواجد فيها الشباب الذكور.

٢- العمر:

جدول رقم (٧): يوضح توزيع أفراد عينة البحث حسب العمر

العبرة	التكرار	النسبة المئوية
من ١٦ إلى ٢٠ سنة	٣٦	٩,٠
من ٢١ إلى ٢٥ سنة	١٣٣	٣٣,٣
من ٢٦ إلى ٣٠ سنة	٢٣١	٥٧,٨
المجموع	٤٠٠	١٠٠,٠

شكل رقم (٣): يوضح توزيع أفراد عينة البحث حسب العمر



يتضح من الجدول رقم (٧) أن ٥٧٪ من أفراد عينة البحث تتراوح أعمارهم من ٢٦ إلى ٣٠ سنة، ٣٣,٣٪ من أفراد العينة تتراوح أعمارهم من ٢١ إلى ٢٥ سنة و٩٪ من أفراد العينة تتراوح أعمارهم من ١٦ إلى ٢٠ سنة.

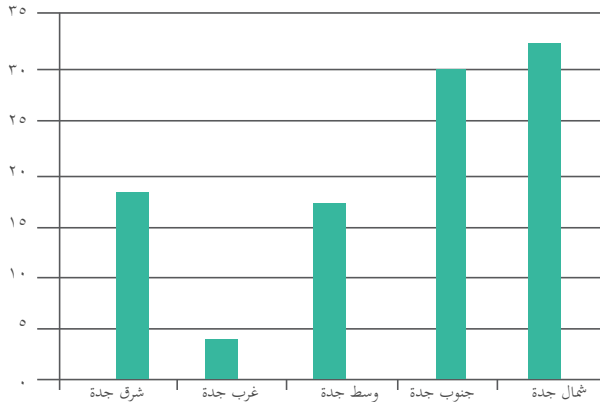
من هذه النتيجة يتضح أن معظم أفراد عينة البحث يتكون من فئة الشباب الأكثر نضجًا وهم الذين في الفئة العمرية من ٢٦ - ٣٠ سنة حيث بلغت نسبة عددهم لبقية الفئات ٥٨٪.

٣- السكن بجدة:

جدول رقم (٨): يوضح توزيع أفراد عينة البحث حسب السكن بمدينة جدة

العبارة	التكرار	النسبة المئوية
شرق جدة	٧٠	١٧,٥
غرب جدة	١٦	٤,٠
وسط جدة	٦٧	١٦,٨
جنوب جدة	١٢٠	٣٠,٠
شمال جدة	١٢٧	٣١,٨
المجموع	٤٠٠	١٠٠,٠

شكل رقم (٤): يوضح توزيع أفراد عينة البحث حسب السكن بمدينة جدة



يتضح من الجدول رقم (٨) أن ٣١,٨٪ من أفراد عينة البحث يسكنون شمال جدة و ٣,٠٪ من أفراد العينة يسكنون جنوب جدة، ١٧,٥٪ من أفراد العينة يسكنون شرق جدة و ١٦,٨٪ من أفراد العينة يسكنون وسط جدة و ٤,٠٪ من أفراد العينة يسكنون غرب جدة، وهذا يعني أن معظم أفراد العينة يتوزعون بين شمال وجنوب جدة.

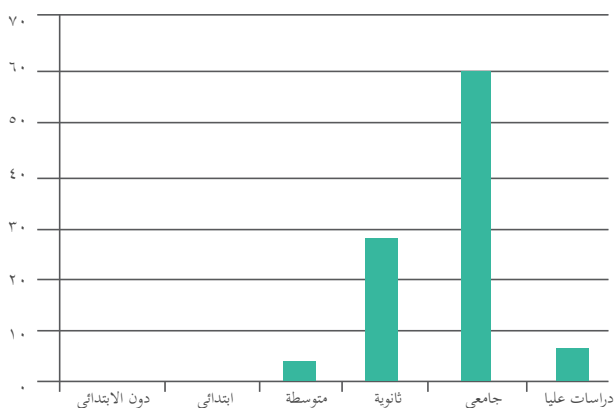
وتفوق عدد العينة في كلٍّ من شمال وجنوب جدة يبدو منطقيًا نسبةً لِكِبَرِ حجم الأحياء والكثافة السكانية بهذين الاتجاهين من مدينة وجدة، ونسبة العينة في بقية اتجاهات جدة مناسبة لحجم الأحياء فيها.

٤- المستوى التعليمي:

جدول رقم (٩): يوضح توزيع أفراد عينة البحث حسب السكن بمدينة جدة

النسبة المئوية	التكرار	العبرة
٠,٣	١	دون الابتدائي
٠,٣	١	ابتدائي
٥,٠	٢٠	متوسطة
٢٨,٠	١١٢	ثانوية
٦٠,٣	٢٤١	جامعي
٦,٣	٢٥	دراسات عليا
١٠٠,٠	٤٠٠	المجموع

شكل رقم (٥): يوضح توزيع أفراد عينة البحث حسب المستوى التعليمي



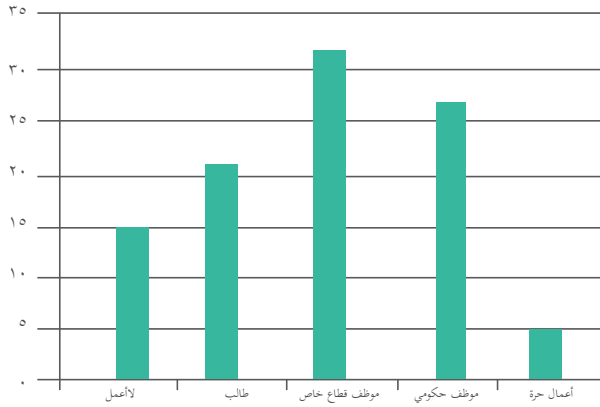
يتضح من الجدول رقم (٩) أن ٦٠,٣٪ من أفراد عينة البحث مستواهم التعليمي جامعي و ٢٨٪ من أفراد العينة مستواهم التعليمي ثانوي، مما يعني أن معظم أفراد العينة حاصلون على تعليم جامعي وثانوي. وهذه النتيجة تعني أن غالبية أفراد العينة قد تلقوا تعليمًا جامعيًا وتعليمًا ثانويًا (المرحلة الثانوية) وهذا بدوره يرجح كفة صواب استجابات العينة باعتبار أن أغلبية العينة ذات مستوى تعليمي عالٍ، وبالتالي واقعية نتائج البحث.

٥- الوظيفة:

جدول رقم (١٠): يوضح توزيع أفراد العينة حسب الوظيفة

النسبة المئوية	التكرار	العبرة
١٥,٠	٦٠	لا أعمل
٢١,٠	٨٤	طالب
٣١,٨	١٢٧	موظف قطاع خاص
٢٧,٠	١٠٨	موظف حكومي
٥,٣	٢١	أعمال حرة
١٠٠,٠	٤٠٠	المجموع

شكل رقم (٦): يوضح توزيع أفراد العينة حسب الوظيفة



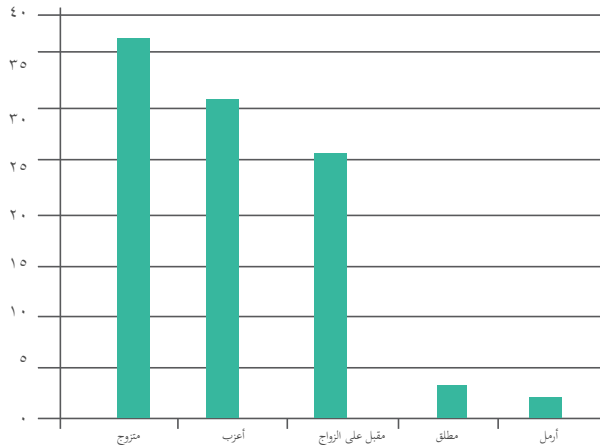
يتضح من الجدول رقم (١٠) أن ٣١٪ من أفراد عينة البحث من موظفي القطاع الخاص، ٢٧٪ من أفراد العينة من الموظفين الحكوميين، ٢١٪ من أفراد العينة طلاب و ١٥٪ من أفراد العينة لا يعملون، ٥,٣٪ من أفراد العينة وظيفتهم أعمال حرة. مما يعني أن معظم أفراد العينة يتوزعون على القطاع الخاص والحكومي والطلاب.

٦- الحالة الاجتماعية:

جدول رقم (١١): يوضح توزيع أفراد العينة حسب الحالة الاجتماعية

النسبة المئوية	التكرار	العبرة
٣٧,٨	١٥١	متزوج
٣٢,٠	١٢٨	أعزب
٢٦,٠	١٠٤	مقبل على الزواج
٣,٣	١٣	مطلق
١,٠	٤	أرمل
١٠٠,٠	٤٠٠	المجموع

شكل رقم (٧): يوضح توزيع أفراد العينة حسب الحالة الاجتماعية



يتضح من الجدول رقم (١٠) أن ٣١٪ من أفراد عينة البحث من موظفي القطاع الخاص، ٢٧٪ من أفراد العينة من الموظفين الحكوميين، ٢١٪ من أفراد العينة طلاب و ١٥٪ من أفراد العينة لا يعملون، ٥,٣٪ من أفراد العينة وظيفتهم أعمال حرة. مما يعني أن معظم أفراد العينة يتوزعون على القطاع الخاص والحكومي والطلاب.

تحليل المحور الثاني: الأبعاد الأخلاقية المتعلقة بالتنشئة المؤثرة على علاقة الشباب السعودي بأسرهم:
جدول رقم (١٢): يوضح التكرارات والنسب المئوية للأبعاد الأخلاقية المتعلقة بالتنشئة المؤثرة على

علاقة الشباب السعودي بأسرهم

م	العبارة	غير موافق		إلى حد ما		موافق	
		ت	%	ت	%	ت	%
١	الإفراط في الدلال الذي تمارسه الأسرة مع أبنائها يؤثر سلبًا في علاقة هؤلاء الأبناء بهم في شبابهم.	١١	٢,٨	١٢٤	٣١,٠	٢٦٥	٦٦,٣
٢	الشدة الزائدة التي تمارسها الأسرة مع أبنائها تؤثر سلبًا في علاقة هؤلاء الأبناء بأسرهم.	١٠	٢,٥	٨٧	٢١,٨	٣٠٣	٧٥,٨
٣	الإحساس بالمسؤولية تجاه الأسرة لدى الشباب متعلق بالأثر التربوي.	١٢	٣,٠	٧٢	١٨,٠	٣١٦	٧٩,٠
٤	غياب القدوة الحسنة في الأسرة يؤثر سلبًا في علاقة الشباب بأسرهم.	٢١	٥,٣	٩٠	٢٢,٥	٢٨٩	٧٢,٣
٥	التفكك الأسري يؤدي إلى خلق شباب بمستوى أخلاقي متدنٍ.	٣١	٧,٨	١٤٤	٣٦,٠	٢٢٥	٥٦,٣
٦	إتاحة المال للشباب بصورة مطلقة في الأسرة ينتج عنه تردي أخلاقي لدى الشاب تجاه أسرته.	٣٤	٨,٥	١٥٥	٣٨,٨	٢١١	٥٢,٨
٧	تركيز الأسرة على تفوق الابن في التعليم وإغفال الجانب التربوي يؤثر سلبًا في تنمية الجانب الأخلاقي للشباب.	٢٢	٥,٥	١٣٠	٣٢,٥	٢٤٨	٦٢,٠
٨	عدم موازنة الأبوين بين العمل والأسرة يؤثر على مستوى علاقة الشباب بأسرهم.	١٢	٣,٠	١١٥	٢٨,٨	٢٧٣	٦٨,٣
٩	انخفاض الوازع الديني لدى بعض الأسر يؤثر سلبًا في علاقة الشباب بأسرهم.	٩	٢,٣	٧٣	١٨,٣	٣١٨	٧٩,٥
١٠	اختلاف نوع ثقافة الأبوين من أسباب اضطراب المستوى الأخلاقي للأبناء الشباب.	٨٣	٢٠,٨	١٤٩	٣٧,٣	١٦٨	٤٢,٠

- (١) يتضح من الجدول رقم (١٢) أن ٦٦,٣٪ من أفراد عينة البحث يعتقدون أن الإفراط في الدلال الذي تمارسه الأسرة مع أبنائها يؤثر سلباً في علاقة هؤلاء الأبناء بهم في شبابهم، ٣١٪ من أفراد العينة موافقون إلى حد ما و ٢,٨٪ من أفراد العينة غير موافقين.
- (٢) ٧٥,٨٪ من أفراد عينة البحث موافقون على أن الشدة الزائدة التي تمارسها الأسرة مع أبنائها تؤثر سلباً في علاقة هؤلاء الأبناء بأسرهم، ٢١,٨٪ من أفراد العينة موافقون إلى حد ما.
- (٣) ٧٩٪ من أفراد عينة البحث موافقون على أن الاحساس بالمسؤولية تجاه الأسرة لدى الشباب متعلق بالأثر التربوي، ٣١,٦٪ من أفراد العينة موافقون إلى حد ما و ٣٪ من أفراد العينة غير موافقين.
- (٤) ٧٢,٣٪ من أفراد عينة البحث موافقون على أن غياب القدوة الحسنة في الأسرة يؤثر سلباً في علاقة الشباب بأسرهم، ٢٢,٥٪ من أفراد العينة موافقون إلى حد ما و ٥,٣٪ من أفراد العينة غير موافقين.
- (٥) ٥٦,٣٪ من أفراد عينة البحث موافقون على أن التفكك الأسري يؤدي إلى خلق شباب بمستوى أخلاقي متدني، ٢٢,٥٪ من أفراد العينة موافقون إلى حد ما و ٧,٨٪ من أفراد العينة غير موافقين.
- (٦) ٥٢,٨٪ من أفراد عينة البحث موافقون على أن إتاحة المال للشباب بصورة مطلقة في الأسرة ينتج عنه تردي أخلاقي لدى الشاب تجاه أسرته، ٣٨,٨٪ من أفراد العينة موافقون إلى حد ما و ٨,٥٪ من أفراد العينة غير موافقين.
- (٧) ٦٢٪ من أفراد عينة البحث موافقون على أن تركيز الأسرة على تفوق الابن في التعليم وإغفال الجانب التربوي يؤثر سلباً في تنمية الجانب الأخلاقي للشباب، ٢٤,٨٪ من أفراد العينة موافقون إلى حد ما، ٥,٥٪ من أفراد العينة غير موافقين.
- (٨) ٦٨,٣٪ من أفراد عينة البحث موافقون على أن عدم موازنة الأبوين بين العمل والأسرة يؤثر على مستوى علاقة الشباب بأسرهم، ٢٨,٨٪ من أفراد العينة موافقون إلى حد ما، ٣٪ من أفراد العينة غير موافقين.

٩) ٧٩,٥٪ من أفراد عينة البحث موافقون على أن انخفاض الوازع الديني لدى بعض الأسر يؤثر سلباً في علاقة الشباب بأسرهم، ١٨,٣٪ من أفراد العينة موافقون إلى حد ما، ٢,٣٪ من أفراد العينة غير موافقين. ١٠) ٤٢٪ من أفراد عينة البحث موافقون على أن اختلاف نوع ثقافة الأبوين من أسباب اضطراب المستوى الأخلاقي للأبناء الشباب، ٣٧,٣٪ من أفراد العينة موافقون إلى حد ما و ٢٠,٨٪ من أفراد العينة غير موافقين على أن اختلاف نوع ثقافة الأبوين من أسباب اضطراب المستوى الأخلاقي للأبناء الشباب.

تحليل المحور الثالث: العوامل الاجتماعية المؤدية إلى انخفاض المستوى الأخلاقي لدى الشباب:
(يُقصد بها العوامل المتعلقة بالبيئة الاجتماعية المحيطة بالشباب السعودي).

جدول رقم (١٣): يوضح التكرارات والنسب المئوية للعوامل الاجتماعية المؤدية إلى انخفاض المستوى الأخلاقي لدى الشباب

م	العبارة	غير موافق		إلى حد ما		موافق	
		ت	%	ت	%	ت	%
١	العلاقات الاجتماعية الواسعة للشباب تؤثر سلبيًا على علاقتهم بأسرهم.	٩٣	٢٣,٣	١٩٧	٤٩,٣	١١٠	٢٧,٥
٢	الصحة السيئة للشباب تؤثر سلبيًا على علاقتهم بأسرهم.	١٣	٣,٣	٤٤	١١,٠	٣٤٣	٨٥,٨
٣	انشغال الشباب لفترات طويلة خلال اليوم عبر وسائل التواصل الاجتماعي يؤدي إلى إضعاف علاقة الشباب بأسرهم.	١٤	٣,٥	٩٣	٢٣,٣	٢٩٣	٧٣,٣
٤	البيئة الاجتماعية التي تعيش فيها الأسرة تؤثر على نوع ومستوى علاقة الشباب بأسرهم.	٤٣	١٠,٨	١٤٤	٣٦,٠	٢١٣	٥٣,٣
٥	اتباع الأسرة نظام اجتماعي مبني على الاستعلاء على مَنْ هم أقل منهم ماديًا وثقافيًا واجتماعيًا يؤثر سلبيًا في علاقة الشباب بأسرهم.	٢٤	٦,٠	١٠٦	٢٦,٥	٢٧٠	٦٧,٥
٦	المواد الإعلامية الأجنبية تؤثر سلبيًا على مستوى الشباب الأخلاقي وعلاقتهم بأسرهم.	٤٦	١١,٥	١٣٨	٣٤,٥	٢١٦	٥٤,٠
٧	انفتاح الشباب المفرط على الثقافة الغربية يؤثر سلبيًا على مستوى أخلاقهم وعلاقتهم بأسرهم.	٣٥	٨,٨	١٢٠	٣٠,٠	٢٤٥	٦١,٣
٨	تحكم الأسرة في توجيه مستقبل الشباب بناءً للوضع الاجتماعي يؤثر سلبيًا في علاقتهم بها.	٣٨	٩,٥	١٩٣	٤٨,٣	١٦٩	٤٢,٣
٩	ضعف طموح الشباب يؤثر سلبيًا في علاقتهم بأسرهم.	٨١	٢٠,٣	١٦٥	٤١,٣	١٥٤	٣٨,٥
١٠	عدم تعدد مصادر الثقافة لدى الشباب يؤثر سلبيًا في علاقتهم بأسرهم.	٦٨	١٧,٠	١٦١	٤٠,٣	١٧١	٤٢,٨

(١) يتضح من الجدول رقم (١٣) أنّ ٢٧,٥٪ من أفراد عينة البحث موافقون على أن العلاقات الاجتماعية الواسعة للشباب تؤثر سلباً على علاقتهم بأسرهم، ٤٩,٣٪ من أفراد العينة موافقون إلى حد ما، ٢٣,٣٪ من أفراد العينة غير موافقين على أن العلاقات الاجتماعية الواسعة للشباب تؤثر سلباً على علاقتهم بأسرهم.

(٢) ٨٥,٨٪ من أفراد عينة البحث موافقون على أن الصحبة السيئة للشباب تؤثر سلباً على علاقتهم بأسرهم، ١١٪ من أفراد العينة موافقون إلى حد ما و ٣,٣٪ من أفراد العينة غير موافقين.

(٣) ٧٣,٣٪ من أفراد عينة البحث موافقون على أن انشغال الشباب لفترات طويلة خلال اليوم عبر وسائل التواصل الاجتماعي يؤدي إلى إضعاف علاقتهم بأسرهم، ٢٣,٣٪ من أفراد العينة موافقون إلى حد ما و ٣,٥٪ من أفراد العينة غير موافقين.

(٤) ٥٣,٣٪ من أفراد عينة البحث موافقون على أن البيئة الاجتماعية التي تعيش فيها الأسرة تؤثر على نوع ومستوى علاقة الشباب بأسرهم، ٣٦٪ من أفراد العينة موافقون إلى حد ما و ٦٪ من أفراد العينة غير موافقين على أن البيئة الاجتماعية التي تعيش فيها الأسرة تؤثر على نوع ومستوى علاقة الشباب بأسرهم.

(٥) ٦٧,٥٪ من أفراد عينة البحث موافقون على أن اتباع الأسرة نظام اجتماعي مبني على الاستعلاء على من هم أقل منهم مادياً وثقافياً واجتماعياً يؤثر سلباً في علاقة الشباب بأسرهم، ٢٦,٥٪ من أفراد العينة موافقون إلى حد ما و ٦٪ من أفراد العينة غير موافقين.

(٦) ٥٤٪ من أفراد عينة البحث موافقون على أن المواد الاعلامية الأجنبية تؤثر سلباً على مستوى الشباب الأخلاقي وعلاقتهم بأسرهم، ٣٤,٥٪ من أفراد العينة موافقون إلى حد ما و ١١,٥٪ من أفراد العينة غير موافقين.

(٧) ٦١,٣٪ من أفراد عينة البحث موافقون على أن انفتاح الشباب المفرط على الثقافة الغربية يؤثر سلباً على مستوى أخلاقهم وعلاقتهم بأسرهم، ٣٠٪ من أفراد العينة موافقون إلى حد ما و ٨,٨٪ من أفراد العينة غير موافقين.

٨) ٤٢,٣٪ من أفراد عينة البحث موافقون على أن تحكم الأسرة في توجيه مستقبل الشباب بناءً للوضع الاجتماعي يؤثر سلبيًا في علاقتهم بها، ٤٨,٣٪ من أفراد العينة موافقون إلى حد ما و ٩,٥٪ من أفراد العينة غير موافقين.

٩) ٣٨,٥٪ من أفراد عينة البحث موافقون على أن ضعف طموح الشباب يؤثر سلبيًا في علاقتهم بأسرهم، ٤١,٣٪ من أفراد العينة موافقون إلى حد ما و ٢٠,٣٪ من أفراد العينة غير موافقين.

١٠) ٤٢,٨٪ من أفراد عينة البحث موافقون على أن عدم تعدد مصادر الثقافة لدى الشباب يؤثر سلبيًا على علاقتهم بأسرهم، ٤٠,٣٪ من أفراد العينة موافقون إلى حد ما و ١٧٪ من أفراد العينة غير موافقين.

تحليل المحور الرابع: طرق تحسين مستوى الأخلاق لدى الشباب السعودي:

(يُقصد بها الوسائل التي تساعد في تحسين مستوى الأخلاق لدى الشباب السعودي والتي تؤدي بدورها إلى تحسين علاقتهم بأسرهم)

جدول رقم (١٤): يوضح التكرارات والنسب المئوية لطرق تحسين مستوى الأخلاق لدى الشباب السعودي

م	العبرة	غير موافق		إلى حد ما		موافق	
		ت	%	ت	%	ت	%
١	التزام الأسرة بنظام تربوي سليم منتظم يؤسس لجيل من الشباب ذي علاقة جيدة مع أسرهم.	٧	١,٨	٢٨	٧,٠	٣٦٥	٩١,٣
٢	احتواء الأسرة لأبنائها الشباب من خلال جلسات اجتماعية دورية يؤدي إلى تحسين العلاقة معهم.	٨	٢,٠	٤٧	١١,٨	٣٤٥	٨٦,٣
٣	انتهاج الأسرة منهج حرية الاختيار لأبنائها الشباب مع التزامها بالتوجيه المعتدل يؤسس لعلاقة جيدة معهم.	٥	١,٣	٦٤	١٦,٠	٣٣١	٨٢,٨
٤	تفريق الأسرة ما بين العاطفة والواجب نحو أبنائها الشباب يؤدي إلى تخلفهم بالأخلاق الحسنة.	١٦	٤,٠	٥٩	١٤,٨	٣٢٥	٨١,٣
٥	ثقافة الأبوين بخصائص مراحل النمو لدى أبناء يؤدي إلى حسن التعامل معهم بمختلف مراحلهم.	١١	٢,٨	٥٠	١٢,٥	٣٣٩	٨٤,٨
٦	تكاتف المجتمع في جعل أسر مستقرة يؤدي إلى إيجاد جيل من الشباب حسن الأخلاق.	٦	١,٥	٤٩	١٢,٣	٣٤٥	٨٦,٣
٧	التوجيه السليم لاستخدام وسائل التواصل الاجتماعي يؤدي إلى تحسين أخلاق الشباب وعلاقتهم بأسرهم.	١٣	٣,٣	٧٠	١٧,٥	٣١٧	٧٩,٣
٨	إنشاء مراكز اجتماعية لتوعية وتنقيف الشباب يؤدي إلى تحسين مستواهم الأخلاقي.	١٩	٤,٨	٨١	٢٠,٣	٣٠٠	٧٥,٠
٩	تعاون الأسرة مع المؤسسات التربوية التعليمية يؤدي إلى تحقيق مستوى أخلاقي مرتفع لدى الشباب.	٨	٢,٠	٧٧	١٩,٣	٣١٥	٧٨,٨
١٠	احتواء المناهج الدراسية على قيم أخلاقية يؤدي إلى تحسين المستوى الأخلاقي للشباب.	٢١	٥,٣	٤٢	١٠,٥	٣٣٧	٨٤,٣

(١) يتضح من الجدول رقم (١٤) أنّ ٩١,٣٪ من أفراد عينة البحث موافقون على أن التزام الأسرة بنظام تربوي سليم منتظم يؤسس لجيل من الشباب ذي علاقة جيدة مع أسرهم، ٧٪ من أفراد العينة موافقون إلى حد ما و١,٨٪ من أفراد العينة غير موافقين.

(٢) ٨٦,٣٪ من أفراد عينة البحث موافقون على أن احتواء الأسرة لأبنائها الشباب من خلال جلسات اجتماعية دورية يؤدي إلى تحسين العلاقة معهم، ١١,٨٪ من أفراد العينة موافقون إلى حد ما و١,٣٪ من أفراد العينة غير موافقين.

(٣) ٨٢,٨٪ من أفراد عينة البحث موافقون على أن انتهاج الأسرة منهج حرية الاختيار لأبنائها الشباب مع التزامها بالتوجيه المعتدل يؤسس لعلاقة جيدة معهم، ١٦٪ من أفراد العينة موافقون إلى حد ما و١,٣٪ من أفراد العينة غير موافقين.

(٤) ٨١,٣٪ من أفراد عينة البحث موافقون على أن تفريق الأسرة ما بين العاطفة والواجب نحو أبنائها الشباب يؤدي إلى تخلفهم بالأخلاق الحسنة و١٤,٨٪ من أفراد العينة موافقون إلى حد ما و٤٪ من أفراد العينة غير موافقين.

(٥) ٨٤,٨٪ من أفراد عينة البحث موافقون على أن ثقافة الأبوين بخصائص مرحلة النمو لدى الأبناء يؤدي إلى حسن التعامل معهم بمختلف مراحلهم، ١٢,٥٪ من أفراد العينة موافقون إلى حد ما و٢,٨٪ من أفراد العينة غير موافقين.

(٦) ٨٦,٣٪ من أفراد عينة البحث موافقون على أن تكاتف المجتمع في جعل أسرة مستقرة يؤدي إلى إيجاد جيل من الشباب حسن الأخلاق، ١٢,٣٪ من أفراد العينة موافقون إلى حد ما، ١,٥٪ من أفراد العينة غير موافقين.

(٧) ٧٩,٣٪ من أفراد عينة البحث موافقون على أن التوجيه السليم لاستخدام وسائل التواصل الاجتماعي يؤدي إلى تحسين أخلاق الشباب وعلاقتهم بأسرهم، ١٧,٥٪ من أفراد العينة موافقون إلى حد ما، ٣,٣٪ من أفراد العينة غير موافقين.

(٨) ٧٥٪ من أفراد عينة البحث موافقون على أن إنشاء مراكز اجتماعية لتوعية و تثقيف الشباب يؤدي إلى تحسين مستواهم الأخلاقي، ٢٠,٣٪ من أفراد العينة موافقون إلى حد ما، ٤,٨٪ من أفراد العينة غير موافقين.

٧٨,٨(٩٪ من أفراد عينة البحث موافقون على أن تعاون الأسرة مع المؤسسات التربوية التعليمية يؤدي إلى تحقيق مستوى أخلاقي مرتفع لدى الشباب، ١٩,٣٪ من أفراد العينة موافقون إلى حد ما و ٢٪ من أفراد العينة غير موافقين.

٨٤,٣(١٠٪ من أفراد عينة البحث موافقون على أن احتواء المناهج الدراسية على قيم أخلاقية يؤدي إلى تحسين المستوى الأخلاقي للشباب، ١٠,٥٪ من أفراد العينة موافقون إلى حد ما و ٥,٣٪ من أفراد العينة غير موافقين على أن احتواء المناهج الدراسية على قيم أخلاقية يؤدي إلى تحسين المستوى الأخلاقي للشباب.

اختبار فروض البحث:

أولاً: توجد علاقة دالة إحصائية بين الأبعاد الأخلاقية لدى الشباب السعودي وبين المتغيرات

الديموغرافية:

١- توجد علاقة دالة إحصائية بين الأبعاد الأخلاقية لدى الشباب السعودي ومتغير الجنس:

جدول رقم (١٥): يوضح اختبار (ت) للعلاقات الأخلاقية وفقاً لمتغير الجنس

م	العبرة	ت	درجات الحرية	مستوى الدلالة	التفسير
١	الأبعاد الأخلاقية المتعلقة بالتنشئة المؤثرة في علاقة الشباب السعودي بأسرهم.	٢,٢	٣٩٨	٠,٠	دالة
٢	العوامل الاجتماعية المؤدية إلى انخفاض المستوى الأخلاقي لدى الشباب.	١,٨	٣٩٨	٠,١	غير دالة
٣	طرق تحسين مستوى الأخلاق لدى الشباب السعودي.	٠,٣-	٣٩٨	٠,٨	غير دالة

:

من الجدول رقم (١٥) يتضح ما يلي:

أن هناك فروق ذات دلالة إحصائية للأبعاد الأخلاقية المتعلقة بالتنشئة المؤثرة في علاقة الشباب بأسرهم

تعزى لمتغير الجنس حيث بلغت قيمة مستوى الدلالة ٠,٠ وهي قيمة أقل من مستوى المعنوية ٠,٠٥.

بينما يُلاحظ أنه لا توجد فروق ذات دلالة إحصائية للعوامل الاجتماعية المؤدية إلى انخفاض المستوى

الأخلاقي لدى الشباب تعزى لمتغير الجنس حيث بلغت قيمة مستوى الدلالة ٠,١ وهي قيمة أكبر من

مستوى المعنوية ٠,٠٥.

٢- توجد علاقة دالة إحصائيًا بين الأبعاد الأخلاقية لدى الشباب السعودي وبين متغير العمر:
جدول رقم (١٦): يوضح تحليل التباين الأحادي للأبعاد الأخلاقية وبين متغير العمر

العبارة	مصدر التباين	مجموع المربعات	درجات الحرية	متوسط المربعات	ف	مستوى الدلالة	التفسير
الأبعاد الأخلاقية المتعلقة بالتنشئة المؤثرة في علاقة الشباب السعودي بأسرهم.	بين المجموعات	١٣,٥٢	١٣	١,٠٤	٢,٥٣	٠,٠٠	دالة
	داخل المجموعات	١٥٨,٤٢	٣٨٦	٠,٤١			
العوامل الاجتماعية المؤدية إلى انخفاض المستوى الأخلاقي لدى الشباب.	بين المجموعات	١١,٩٢	١٨	٠,٦٦	١,٥٨	٠,٠٦	غير دالة
	داخل المجموعات	١٦٠,٠٢	٣٨١	٠,٤٢			
طرق تحسين مستوى الأخلاق لدى الشباب السعودي.	بين المجموعات	١٥,٨٧	١٣	١,٢٢	٣,٠٢	٠,٠٠	دالة
	داخل المجموعات	١٥٦,٠٦	٣٨٦	٠,٤٠			

من الجدول رقم (١٦) يُلاحظ ما يلي:

أن هناك فروق ذات دلالة إحصائية للأبعاد الأخلاقية المتعلقة بالتنشئة المؤثرة في علاقة الشباب بأسرهم تعزى لمتغير العمر حيث بلغت قيمة مستوى الدلالة ٠,٠٠ وهي قيمة أقل من مستوى المعنوية ٠,٠٥ .
كما يُلاحظ أنه لا توجد فروق ذات دلالة إحصائية للعوامل الاجتماعية المؤدية إلى انخفاض المستوى الأخلاقي لدى الشباب تعزى لمتغير العمر حيث بلغت قيمة مستوى الدلالة ٠,٠٦ وهي قيمة أكبر من مستوى المعنوية ٠,٠٥ .

ويُلاحظ كذلك وجود فروق ذات دلالة إحصائية لطرق تحسين مستوى الأخلاق لدى الشباب السعودي تعزى لمتغير العمر حيث بلغت قيمة مستوى الدلالة ٠,٠٠ وهي قيمة أقل من مستوى المعنوية ٠,٠٥ .

٣- توجد علاقة دالة إحصائية بين الأبعاد الأخلاقية لدى الشباب السعودي وبين متغير السكن:

جدول رقم (١٧): يوضح تحليل التباين الأحادي للأبعاد الأخلاقية وبين متغير السكن

العبارة	مصدر التباين	مجموع المربعات	درجات الحرية	متوسط المربعات	ف	مستوى الدلالة	التفسير
الأبعاد الأخلاقية المتعلقة بالتنشئة المؤثرة في علاقة الشباب السعودي بأسرهم.	بين المجموعات	٠,٤٦	٤	٠,١٢	١,٥٢	٠,١٩	غير دالة
	داخل المجموعات	٢٩,٩٥	٣٩٥	٠,٠٨			
العوامل الاجتماعية المؤدية إلى انخفاض المستوى الأخلاقي لدى الشباب.	بين المجموعات	٠,٧٥	٤	٠,١٩	١,٨١	٠,١٣	غير دالة
	داخل المجموعات	٤١,٠٤	٣٩٥	٠,١٠			
طرق تحسين مستوى الأخلاق لدى الشباب السعودي.	بين المجموعات	٠,٢٥	٤	٠,٠٦	٠,٨٣	٠,٥٠	غير دالة
	داخل المجموعات	٢٩,٥٤	٣٩٥	٠,٠٧			

من الجدول رقم (١٧) يُلاحظ ما يلي:

أنه لا توجد فروق ذات دلالة إحصائية للأبعاد الأخلاقية المتعلقة بالتنشئة المؤثرة في علاقة الشباب بأسرهم تعزى لمتغير السكن حيث بلغت قيمة مستوى الدلالة ٠,١٩ وهي قيمة أكبر من مستوى المعنوية ٠,٠٥. كما يُلاحظ أنه لا توجد فروق ذات دلالة إحصائية للعوامل الاجتماعية المؤدية إلى انخفاض المستوى الأخلاقي لدى الشباب تعزى لمتغير السكن حيث بلغت قيمة مستوى الدلالة ٠,١٣ وهي قيمة أكبر من مستوى المعنوية ٠,٠٥.

يُلاحظ كذلك أنه لا توجد فروق ذات دلالة إحصائية لطرق تحسين مستوى الأخلاق لدى الشباب السعودي تعزى لمتغير السكن حيث بلغت قيمة مستوى الدلالة ٠,٥٠ وهي قيمة أكبر من مستوى المعنوية ٠,٠٥.

٤- توجد علاقة دالة إحصائيًا بين الأبعاد الأخلاقية لدى الشباب السعودي وبين متغير المستوى التعليمي:

جدول رقم (١٨): يوضح تحليل التباين الأحادي للأبعاد الأخلاقية وبين متغير المستوى التعليمي

العبارة	مصدر التباين	مجموع المربعات	درجات الحرية	متوسط المربعات	ف	مستوى الدلالة	التفسير
الأبعاد الأخلاقية المتعلقة بالتنشئة المؤثرة في علاقة الشباب السعودي بأسرهم.	بين المجموعات	٠,٣٣	٥	٠,٠٧	٠,٨٦	٠,٥١	غير دالة
	داخل المجموعات	٣٠,٠٨	٣٩٤	٠,٠٨			
العوامل الاجتماعية المؤدية إلى انخفاض المستوى الأخلاقي لدى الشباب.	بين المجموعات	٠,٤٦	٥	٠,٠٩	٠,٨٧	٠,٥٠	غير دالة
	داخل المجموعات	٤١,٣٤	٣٩٤	٠,١٠			
طرق تحسين مستوى الأخلاق لدى الشباب السعودي.	بين المجموعات	٠,٥١	٥	٠,١٠	١,٣٧	٠,٢٤	غير دالة
	داخل المجموعات	٢٩,٢٨	٣٩٤	٠,٠٧			

من الجدول رقم (١٨) يُلاحظ ما يلي:

أنه لا توجد فروق ذات دلالة إحصائية للأبعاد الأخلاقية المتعلقة بالتنشئة المؤثرة في علاقة الشباب بأسرهم تعزى لمتغير المستوى التعليمي حيث بلغت قيمة مستوى الدلالة ٠,٥١ وهي قيمة أكبر من مستوى المعنوية ٠,٠٥.

كما يُلاحظ أنه لا توجد فروق ذات دلالة إحصائية للعوامل الاجتماعية المؤدية إلى انخفاض المستوى الأخلاقي لدى الشباب تعزى لمتغير المستوى التعليمي حيث بلغت قيمة مستوى الدلالة ٠,٥٠ وهي قيمة أكبر من مستوى المعنوية ٠,٠٥.

يُلاحظ كذلك أنه لا توجد فروق ذات دلالة إحصائية لطرق تحسين مستوى الأخلاق لدى الشباب السعودي تعزى لمتغير المستوى التعليمي حيث بلغت قيمة مستوى الدلالة ٠,٢٤ وهي قيمة أكبر من مستوى المعنوية ٠,٠٥.

٥- توجد علاقة دالة إحصائيًا بين الأبعاد الأخلاقية لدى الشباب السعودي وبين متغير الوظيفة
جدول رقم (١٩): يوضح تحليل التباين الأحادي للأبعاد الأخلاقية وبين متغير الوظيفة

العبارة	مصدر التباين	مجموع المربعات	درجات الحرية	متوسط المربعات	ف	مستوى الدلالة	التفسير
الأبعاد الأخلاقية المتعلقة بالتنشئة المؤثرة في علاقة الشباب السعودي بأسرهم.	بين المجموعات	١,٣٩	٤	٠,٣٥	٤,٧٢	٠,٠٠	دالة
	داخل المجموعات	٢٩,٠٢	٣٩٥	٠,٠٧			
العوامل الاجتماعية المؤدية إلى انخفاض المستوى الأخلاقي لدى الشباب.	بين المجموعات	٠,٨٧	٤	٠,٢٢	٢,٠٩	٠,٠٨	غير دالة
	داخل المجموعات	٤٠,٩٣	٣٩٥	٠,١٠			
طرق تحسين مستوى الأخلاق لدى الشباب السعودي.	بين المجموعات	٠,٤٤	٤	٠,١١	١,٥٠	٠,٢٠	غير دالة
	داخل المجموعات	٢٩,٣٤	٣٩٥	٠,٠٧			

من الجدول رقم (١٩) يُلاحظ ما يلي:

توجد فروق ذات دلالة إحصائية للأبعاد الأخلاقية المتعلقة بالتنشئة المؤثرة في علاقة الشباب بأسرهم تعزى لمتغير الوظيفة حيث بلغت قيمة مستوى الدلالة ٠,٠٠ وهي قيمة أقل من مستوى المعنوية ٠,٠٥. كما يُلاحظ أنه لا توجد فروق ذات دلالة إحصائية للعوامل الاجتماعية المؤدية إلى انخفاض المستوى الأخلاقي لدى الشباب تعزى لمتغير الوظيفة حيث بلغت قيمة مستوى الدلالة ٠,٠٨ وهي قيمة أكبر من مستوى المعنوية ٠,٠٥.

يُلاحظ كذلك أنه لا توجد فروق ذات دلالة إحصائية لطرق تحسين مستوى الأخلاق لدى الشباب السعودي تعزى لمتغير الوظيفة حيث بلغت قيمة مستوى الدلالة ٠,٢٠ وهي قيمة أكبر من مستوى المعنوية ٠,٠٥.

٦- توجد علاقة دالة إحصائية بين الأبعاد الأخلاقية لدى الشباب السعودي وبين متغير الحالة الاجتماعية:

جدول رقم (٢٠): يوضح تحليل التباين الأحادي للأبعاد الأخلاقية وبين متغير الحالة الاجتماعية

العبارة	مصدر التباين	مجموع المربعات	درجات الحرية	متوسط المربعات	ف	مستوى الدلالة	التفسير
الأبعاد الأخلاقية المتعلقة بالتنشئة المؤثرة في علاقة الشباب السعودي بأسرهم.	بين المجموعات	٠,٨٨	٤	٠,٢٢	٢,٩٥	٠,٥١	غير دالة
	داخل المجموعات	٢٩,٥٣	٣٩٥	٠,٠٧			
العوامل الاجتماعية المؤدية إلى انخفاض المستوى الأخلاقي لدى الشباب.	بين المجموعات	١,٢٩	٤	٠,٣٢	٣,١٤	٠,٥٠	غير دالة
	داخل المجموعات	٤٠,٥١	٣٩٥	٠,١٠			
طرق تحسين مستوى الأخلاق لدى الشباب السعودي.	بين المجموعات	٠,٣٩	٤	٠,١٠	١,٣٠	٠,٢٤	غير دالة
	داخل المجموعات	٢٩,٤٠	٣٩٥	٠,٠٧			

من الجدول رقم (٢٠) يُلاحظ ما يلي:

توجد فروق ذات دلالة إحصائية للأبعاد الأخلاقية المتعلقة بالتنشئة المؤثرة في علاقة الشباب بأسرهم تعزى لمتغير الحالة الاجتماعية حيث بلغت قيمة مستوى الدلالة ٠,٠٢ وهي قيمة أقل من مستوى المعنوية ٠,٠٥.

كما يُلاحظ أنه توجد فروق ذات دلالة إحصائية للعوامل الاجتماعية المؤدية إلى انخفاض المستوى الأخلاقي لدى الشباب تعزى لمتغير الحالة الاجتماعية حيث بلغت قيمة مستوى الدلالة ٠,٠١ وهي قيمة أقل من مستوى المعنوية ٠,٠٥.

يُلاحظ كذلك أنه لا توجد فروق ذات دلالة إحصائية لطرق تحسين مستوى الأخلاق لدى الشباب السعودي تعزى لمتغير الحالة الاجتماعية حيث بلغت قيمة مستوى الدلالة ٠,٢٧ وهي قيمة أكبر من مستوى المعنوية ٠,٠٥.

ثانياً: توجد علاقة دالة إحصائياً بين الأبعاد الأخلاقية المتعلقة بالتنشئة الاجتماعية للشباب السعودي وعلاقة الشباب بأسرهم:

لاختبار هذه الفرضية قام الباحث باستخدام اختبار معامل ارتباط بيرسون وذلك من أجل معرفة ما إذا كانت هناك علاقة بين الأبعاد الأخلاقية المتعلقة بالتنشئة لدى الشباب السعودي وبين علاقتهم بأسرهم وكانت النتائج كما يلي:

جدول رقم (٢١): يوضح معامل ارتباط بيرسون للعلاقة بين الأبعاد الأخلاقية المتعلقة بالتنشئة لدى الشباب السعودي وبين علاقتهم بأسرهم

معامل ارتباط بيرسون	٠,٨١٥
مستوى الدلالة	٠,٠٠

يتضح من نتائج الجدول رقم (٢١) أن قيمة معامل ارتباط بيرسون تساوي ٠,٨١٥ وهي تدل على وجود علاقة قوية بين الأبعاد الأخلاقية المتعلقة بالتنشئة لدى الشباب السعودي وبين علاقتهم بأسرهم كما أن قيمة مستوى الدلالة (٠,٠) تدل على أن هذه العلاقة دالة إحصائياً.

ثالثاً: توجد علاقة دالة إحصائياً بين العوامل الاجتماعية المؤدية إلى انخفاض المستوى الأخلاقي لدى الشباب السعودي وبين علاقتهم بأسرهم:

لاختبار هذه الفرضية قام الباحث باستخدام اختبار معامل ارتباط بيرسون وقد كانت النتائج كما يلي: جدول رقم (٢٢): يوضح معامل ارتباط بيرسون بين العوامل الاجتماعية المؤدية إلى انخفاض المستوى الأخلاقي لدى الشباب وبين علاقتهم بأسرهم

معامل ارتباط بيرسون	٠,٨٤١
مستوى الدلالة	٠,٠٠

يتضح من نتائج الجدول رقم (٢٢) أن قيمة معامل ارتباط بيرسون تساوي ٠,٨٤١ وهي تدل على وجود علاقة قوية بين العوامل الاجتماعية المؤدية إلى انخفاض المستوى الأخلاقي لدى الشباب وبين علاقتهم بأسرهم وتدلل قيمة مستوى الدلالة (٠,٠) على أن هذه العلاقة دالة إحصائياً.

رابعاً: توجد علاقة دالة إحصائية بين طرق تحسين مستوى الأخلاق لدى الشباب السعودي وبين تحسين علاقاتهم بأسرهم:

جدول رقم (٢٣): يوضح معامل ارتباط بيرسون بين طرق تحسين مستوى الأخلاق لدى الشباب السعودي وبين تحسين علاقاتهم بأسرهم

معامل ارتباط بيرسون	٠,٧٤٩
مستوى الدلالة	٠,٠٠

يتضح من نتائج الجدول رقم (٢٣) أن قيمة معامل ارتباط بيرسون تساوي ٠,٧٤٩ وهي تدل على وجود علاقة قوية بين طرق تحسين مستوى الأخلاق لدى الشباب السعودي وبين تحسين علاقاتهم بأسرهم، كما تدل قيمة مستوى الدلالة (٠,٠) على أن هذه العلاقة دالة إحصائياً.

الفصل الخامس نتائج وتوصيات ومقترحات البحث

نتائج وتوصيات ومقترحات البحث

تمهيد:

استهدف هذا البحث الكشف عن الواقع الأخلاقي للشباب السعودي وتأثيره على علاقتهم بالأسرة بمدينة جدة، وقد انتهج الباحث في ذلك المنهج الوصفي وإلى جانب ذلك استفاد من دراسات سابقة ومراجع وكتب ذات علاقة بموضوع البحث، وقد استخدم أداة الاستبانة التي تم تحليلها وقد أظهرت نتائج تم رصدتها في الفصل الرابع، ويقدم الباحث في هذا الفصل ملخصاً للنتائج كما يقدم التوصيات والمقترحات بناءً على تلك النتائج.

أولاً: نتائج البحث:

أسفر التحليل وتفسير النتائج في الفصل الرابع عن الإجابة على أسئلة البحث وكذلك صحة فروض البحث، وفيما يلي عرض لأهم نتائج البحث:

١. نتائج المتغيرات الديموغرافية.

وقد أسفرت نتائج تحليل المتغيرات الديموغرافية وهي خاصة بالمحور الأول (البيانات الشخصية للمبحوثين) عما يلي:

- بلغت نسبة مشاركة الذكور في البحث ٦٤٪.
- بلغت نسبة مشاركة الإناث في البحث ٣٦٪.
- ٥٧٪ من أفراد عينة البحث تراوحت أعمارهم من ٢٦ إلى ٣٠ سنة.
- ٣٣,٣٪ من أفراد العينة تراوحت أعمارهم من ٢١ إلى ٢٥ سنة.
- ٩٪ من أفراد العينة تراوحت أعمارهم من ١٦ إلى ٢٠ سنة.
- ٣١,٨٪ من أفراد عينة البحث يسكنون شمال جدة.
- ٣٠٪ من أفراد العينة يسكنون جنوب جدة.
- ١٧,٥٪ من أفراد العينة يسكنون شرق جدة.
- ١٦,٨٪ من أفراد العينة يسكنون وسط جدة.
- ٤٪ من أفراد العينة يسكنون غرب جدة.
- ٦٠,٣٪ من أفراد عينة البحث مستواهم التعليمي جامعي.

- ٢٨٪ من أفراد العينة مستواهم التعليمي ثانوي.
 - ٦,٣٪ من أفراد العينة مستواهم التعليمي حاصلين على دراسات عليا.
 - ٥,٠٪ من أفراد العينة مستواهم التعليمي حاصلين على الشهادة المتوسطة.
 - ٠,٣٪ من أفراد العينة مستواهم التعليمي حاصلين على الشهادة الابتدائية.
 - ٠,٣٪ من أفراد العينة مستواهم التعليمي دون الابتدائي.
 - ٣١٪ من أفراد عينة البحث من موظفي القطاع الخاص.
 - ٢٧٪ من أفراد العينة من الموظفين الحكوميين.
 - ٢١٪ من أفراد العينة طلاب.
 - ١٥٪ من أفراد العينة لا يعملون.
 - ٥,٣٪ من أفراد العينة وظيفتهم أعمال حرة.
 - ٣٧,٨٪ من أفراد عينة البحث متزوجون.
 - ٣٢٪ من أفراد العينة عزاب.
 - ٢٦٪ من أفراد العينة مقبلون على الزواج.
 - ٣,٣٪ من أفراد العينة مطلقين، ١,٠٪ من أفراد العينة أرامل.
٢. توجد علاقة دالة إحصائية بين الأبعاد الأخلاقية المتعلقة بالتنشئة الاجتماعية للشباب السعودي وعلاقة الشباب بأسرهم.
- أثبتت البحث أنّ القيم الأخلاقية للشباب المتعلقة بالتنشئة تؤثر بنسبة ٦٥,٤٣٪ على علاقتهم بأسرهم.
 - ٣. توجد علاقة دالة إحصائية بين العوامل الاجتماعية المؤدية إلى انخفاض المستوى الأخلاقي لدى الشباب السعودي وبين علاقتهم بأسرهم.
 - أثبتت نتائج البحث أنّ بعض العوامل الاجتماعية تؤدي إلى انخفاض المستوى الأخلاقي لدى الشباب بنسبة ٥٤,٦٣٪.
 - ٤. توجد علاقة دالة إحصائية بين طرق تحسين مستوى الأخلاق لدى الشباب السعودي وبين تحسين علاقتهم بأسرهم.
 - أثبتت نتائج البحث أنّ ٨٣,٠٢٪ من طرق تحسين مستوى الأخلاق لدى الشباب هي الأساليب التربوية.

ثانياً: توصيات البحث:

1. استناداً إلى ما توصل إليه الباحث من نتائج، فإنه يتقدم بالتوصيات التالية:
 1. تصميم برامج تدريبية لكلٍ من الجنسين على حده، تراعي المراحل العمرية بدايةً من سن (١٣ - ١٧) سنة، ثم من (١٨ - ٢٢) سنة، ثم من (٢٣ - ٣٠) سنة.
 2. فتح فرع لجمعية المودة للتنمية الأسرية بجنوب جدة نسبةً للكثافة السكانية وحاجة الأسر لخدماتها في تلك الجهة.
 3. الاستفادة من المواهب الشابة الحاصلة على تعليم جامعي في تنفيذ بعض البرامج الشبابية الاجتماعية، حيث إنهم يمثلون أغلبية عينة هذا البحث.
 4. إعداد برامج اجتماعية للطلاب في فترة الإجازة الصيفية.
 5. تطوير برنامج المقبلين والمقبلات على الزواج ليوكب التغيرات الحياتية بمختلف جوانبها (الدينية، الصحي، المعرفي، الاقتصادي للأسرة، الاجتماعي، والشخصي).
 6. تصميم برنامج تدريبي للأسر الناشئة حول خصائص النمو.
 7. تصميم برنامج تدريبي للأسر حول مهارات الحوار والتوازن بين الأسرة والعمل.
 8. تصميم برنامج تدريبي لجميع أفراد الأسرة حول مهارات التعامل الإيجابي مع التقنيات الحديثة.
 9. العمل على تصميم برامج ثقافية مناسبة بدلاً عن الثقافة الغربية التي تؤثر سلباً على مستوى أخلاق الشباب وعلاقتهم بأسرهم.
 10. صناعة البرامج الشبابية المحفزة لهم للنهوض بطموحاتهم المستقبلية.
 11. العمل على تعدد مصادر الثقافة ذات الأثر الإيجابي على الشباب.
 12. تعاون الجمعية مع المؤسسات التربوية التعليمية لتحقيق مستوى أخلاقي مرتفع لدى الشباب.
 13. التوصية باحتواء المناهج الدراسية على قيم أخلاقية تؤدي إلى تحسين المستوى الأخلاقي للشباب.
 14. إطلاق مبادرة توعوية للشباب لمكافحة الفكر المتطرف المؤثر على الأسرة والمجتمع.
 15. إطلاق مبادرة توعوية للشباب لكيفية مواجهة التحديات المعاصرة.

ثالثاً: موضوعات بحثية مقترحة:

١. إعداد بحث استطلاعي على الآباء والأمهات حول توجهات الفئة العمرية للأبناء من ٩ سنوات إلى ١٣ سنة من الجنسين.
٢. إعداد دراسة علمية عن فعالية البرامج التنموية الموجهة للشباب بمنطقة مكة المكرمة.
٣. إعداد دراسة علمية حول البرامج التنموية المقترحة للشباب من وجهة نظر المرشدين والمختصين بالأسرة.

قائمة المراجع

قائمة المراجع

أولاً: الكتب العربية:

١. الأقصري، يوسف، ٢٠٠٢م، كيف نفهم الشباب وتعامل معهم؟، ط١، القاهرة: دار الطائف للنشر والتوزيع.
٢. الأصفهاني، الراغب، ١٤٣٠هـ - ٢٠٠٩م، مفردات ألفاظ القرآن، ط٤، سوريا: دار القلم - الدار الشامية.
٣. الترمذي، محمد بن عيسى أبو عيسى، الجامع الصحيح سنن الترمذي، تحقيق: أحمد محمد شاكر وآخرون، (بيروت: دار إحياء التراث العربي، الرقم ١٩٦٩).
٤. الجرحاني، علي بن محمد السيد الشريف، ب ت، معجم التعريفات، القاهرة: دار الفضيلة للنشر والتوزيع.
٥. الحارثي، تركي بن عجلان، ومحمد الغامدي، ومثيب الأسمرى، وفتحية القرشي، ١٤٣٧هـ - ٢٠١٥م، الشباب وقيم المواطنة في المجتمع العربي السعودي، ط١، جدة: دار حافظ للنشر والتوزيع.
٦. أبو حامد، محمد بن محمد الغزالي الطوسي، ١٤٣٣هـ، إحياء علوم الدين، ج٣، (بيروت: دار المعرفة).
٧. حميش، عبدالحق، دور الشباب في بناء المجتمع، الجزائر، مجلة الخبر، ٢٤ مايو ٢٠١٥م.
٨. الخدّاش، جادالله بن حسن، ١٤٢١هـ - ٢٠٠٠م، المهذب المستفاد لتربية الأولاد، ط١، عمّان: المكتبة الإسلامية.
٩. خليل، نسرین يعقوب محمد وأشواق إبراهيم أحمد الفرسانى، ١٤٣٣هـ، الخصائص السيكومترية لمقياس اتجاهات الشباب نحو القيم: دراسة علمية، جدة: جامعة الملك عبدالعزيز: كرسي الأمير نايف بن عبدالعزيز للقيم الأخلاقية.
١٠. الخنيزي، نجيب، الشباب وقضايا العصر: مقال اليوم، صحيفة اليوم السعودية، الجمعة الموافق ٤ يوليو ٢٠٠٣ العدد ١٠٩٧٦.
١١. الرازي، محمد بن محمد بن أبي بكر عبدالقادر، ١٩٩٤م، مختار الصحاح، ط٧، القاهرة.

١٢. زايد، نبيل محمد وسعد المسعودي، ١٤٣٣هـ، القيم الأخلاقية السائدة لدى طلاب وطالبات جامعة الملك عبدالعزيز: دراسة علمية، جدة: جامعة الملك عبدالعزيز: كرسي الأمير نايف بن عبدالعزيز للقيم الأخلاقية.
١٣. السدحان، عبدالله بن ناصر، ١٤٣٤هـ - ٢٠١٣م، أخلاقيات التعامل الأسري في السيرة النبوية، ط١، قطر: وزارة الأوقاف والشؤون الإسلامية.
١٤. الشقحاء، خالد محمد حسين، ١٤٢٣هـ، العوامل المؤدية إلى ارتياد الشباب للمقاهي الشعبية بمدينة الرياض، رسالة ماجستير، (الرياض: أكاديمية نايف العربية للعلوم الأمنية).
١٥. آل الشيخ، صالح بن عبدالعزيز، ١٤٣١هـ، ماذا يريد الأبناء من الآباء، ط١، الرياض: مؤسسة ديوان المسلم.
١٦. الشيخ، نوف إبراهيم، ٢٠٠٨م، اتجاهات الشباب السعودي نحو أثر ثقافة العولمة على القيم المحلية: دراسة تطبيقية لعينة من طلبة وطالبات بعض الجامعات السعودية، رسالة دكتوراه غير منشورة، (الرياض: قسم الدراسات الاجتماعية، كلية الآداب، جامعة الملك سعود).
١٧. صحيفة عاجل الإلكترونية: السبت - ٢٥ ذو القعدة ١٤٣٥هـ - ٢٠ سبتمبر ٢٠١٤م.
١٨. الطلحة، عبدالله بن حسن عبدالله، ١٤٣٣هـ - ٢٠١٢م، الشباب في القرآن الكريم: رسالة دكتوراه في التفسير الموضوعي، ط١، الرياض: دار ابن الأثير للنشر والتوزيع.
١٩. الفيروز آبادي، مجد الدين محمد بن يعقوب، ١٩٩٦م، القاموس المحيط، ط٤، مصر: دار الكتب للطباعة والنشر والتوزيع.
٢٠. القحطاني، جواهر بنت ذيب، ١٤٣٢هـ - ٢٠١١م، دور الأسرة السعودية في تنمية الحوار لدى الأبناء من منظور تربوي إسلامي، ط٢، الرياض: مركز الملك عبدالعزيز للحوار الوطني.
٢١. القيسي، ليث سعود، الشباب والتحديات المعاصرة، مجلة بحوث الإلكترونية، الأربعاء ١٣ جمادى الأولى ١٤٣٦ الموافق ٠٤ مارس ٢٠١٥م.
٢٢. العتيبي، عران مطلق، ١٩٩١م، التنشئة الاجتماعية وظاهرة العودة عند الأحداث المنحرفين، رسالة ماجستير غير منشورة، الرياض: المركز العربي للدراسات الأمنية والتدريب.

٢٣. العثيمين، محمد بن صالح، ١٤٢٩هـ، من مشكلات الشباب، الرياض: مؤسسة الشيخ محمد بن صالح العثيمين الخيرية.
٢٤. العك، الشيخ خالد عبدالرحمن، ١٤١٤هـ - ١٩٩٨م، تربية الأبناء والبنات في ضوء القرآن والسنة، ط١، بيروت: دار المعرفة.
٢٥. عيسى، منى جمعة، ١٩٩١م، الأسرة وجنوح الأحداث في مجتمع الإمارات، دراسة علمية، الشارقة: جمعية الشارقة الاجتماعية.
٢٦. الغرباوي، مي حسن حمدي، ١٩٩٨م، المعاملة الوالدية وعلاقتها بالعدوانية لدى الأبناء من الجنسين في المرحلة العمرية من ١١ : ١٥ سنة: رسالة ماجستير غير منشورة، (مصر: معهد الدراسات العليا للطفولة - جامعة عين شمس).
٢٧. مجد الدين، محمد بن يعقوب الفيروز آبادي، ١٤٢٦هـ - ٢٠٠٥م، القاموس المحيط، ط٨، دمشق: مؤسسة الرسالة.
٢٨. مجمع اللغة العربية، ٢٠٠٤م، المعجم الوسيط، ط٤، القاهرة: مكتبة الشروق الدولية.
٢٩. محمد، سعد الدين محمد، دور شبكة الإنترنت في إكساب الشباب بعض السلوكيات السلبية التي تتعارض مع القيم الأسرية: دراسة تحليلية وميدانية، المؤتمر العلمي «الأسرة والإعلام وتحديات العصر»، (القاهرة: كلية الإعلام، جامعة القاهرة، ١٥-١٧ فبراير ٢٠٠٩م).
٣٠. محمود، يوسف سيد، ١٩٩٠م، التغير القيمي لدى طلاب الجامعة خلال ثلاثين عامًا، دراسة علمية ميدانية، (مصر: كلية التربية بالفيوم).
٣١. المرهون، عبدالجليل زيد، الشباب وقضايا العصر: مقال اليوم، صحيفة الرياض السعودية، الجمعة ٨ شوال ١٤٣٦هـ - ٢٤ يوليو ٢٠١٥م - العدد ١٧١٩٦.
٣٢. مصطفى، شادي، دور الشباب في تنمية المجتمع، مجلة صدى البلد الإلكترونية، السبت ٨ أغسطس ٢٠١٥م.
٣٣. المصطفى، عبد العزيز بن عبد الكريم، وعبد العزيز الساعاتي، مشكلات الشباب واستراتيجيات مواجهتها بالمنطقة الشرقية من المملكة العربية السعودية، مجلة الواحة العدد ٥٠ - ٤ / ٩ / ٢٠٠٩م.

ثانياً: المراجع الإلكترونية:

٣٤ . <http://www.al-jazirah.com.sa/magazine.htm.shbab٥٢/٢١٠٩٢٠٠٤/>

٣٥ . <http://www.ajel.sa/>

٣٦ . <http://www.almaany.com/ar/>

٣٧ . <http://www.cdsi.gov.sa/ar/١٤/>

٣٨ . <http://www.cdsi.gov.sa/ar/٤٠٦٨/>

قائمة الملاحق

قائمة الملاحق

ملحق رقم (١)

خطاب تكليف للباحث

جمعية المهودة الخيرية للإصلاح والتحكين الإسبري
Al Mewaddah Society for Reform and Empowerment

الرقم :
التاريخ : ٢١ / ٢ / ٢٠١٦
المرفقات :

المهودة
almawaddah

شاهم عاجل لمعاداة

إلى المدير العام البرامج والخدمات الأبحاث الأسرية
العلاقات وتنمية الموارد الشؤون الإدارية والمالية

من المدير العام البرامج والخدمات الأبحاث الأسرية
العلاقات وتنمية الموارد الشؤون الإدارية والمالية

للمعلومية حسب المناقشة حسب الطلب للإطلاع والإعادة للمتابعة
لإجراء اللازم لابعاء الرأي للدراسة للمفاهمة للموافقة
للتوقيع للاعتماد لتوجيهها بما يلزم

سعادة الدكتور إبراهيم جلالين
مدير دراسات وبحوث الأسرة
السلام عليكم ورحمة الله وبركاته

نأمل منكم تولى مهمة إعداد بحث الواقع الأخلاقي للشباب السعودي وتأثيره
على علاقتهم بالأسرة بمدينة جدة وتشكيل فريق المحكمين.

المدير العام

محمد بن علي آل رضي
الأحد 2016/2/21

عشرون مائة وستة
www.almawaddah.org.sa
P.O. Box : 132755 Jeddah - Tel : 966 (12) 8196444 - Fax : 966 (12) 8744316 - Mob : 966 (05) 04280955 - info@almawaddah.org.sa
بمبادرة المحكمين الإسبري (١٣٧٧) - برنامج الإرشاد الإسبري (١٣٧٤) - برنامج خدمة الأسرة (١٣٧٥) - برنامج بحث المهودة (١٣٧٥)
برنامج الأبحاث والتمويل (١٣٧٥) - برنامج الإرشاد الإسبري (١٣٧٧) - برنامج خدمة الأسرة (١٣٧٤) - برنامج بحث المهودة (١٣٧٥) - برنامج الأبحاث والتمويل (١٣٧٥)
www.almawaddah.org.sa

ملحق رقم (٢)
استبانة البحث في صورتها الأولية

استبانة بحث
الواقع الأخلاقي للشباب السعودي وتأثيره على علاقتهم بالأسرة بمدينة جدة
(بحث ميداني)

إعداد
د. إبراهيم جلالين إبراهيم
برنامج (فكر) لبحوث وتطوير الأسرة
٢٠١٦م - ١٤٣٧هـ

بسم الله الرحمن الرحيم

سعادة الدكتور الفاضل/

حفظه الله

السّلام عليكم ورحمة الله وبركاته وبعد:

فنفيدكم علماً بأنّ جمعية المودة للتنمية الأسرية بمنطقة مكة المكرمة وعبر برنامج (فكر) لبحوث وتطوير الأسرة تعتزم إعداد بحث حول: «واقع الشباب وتأثيره على علاقتهم بالأسرة بمدينة جدة» وذلك ضمن مشروع بحوث وإصدارات المودة، ولتحقيق ذلك قام الباحث بتحديد العوامل والأبعاد المؤثرة في علاقة الشباب بأسرهم وهي: البعد التربوي والتعليمي، البعد الاقتصادي، البعد النفسي والاجتماعي، والبعد الإعلامي؛ لتكون محاور لأداة البحث وهي الاستبانة. وعليه، نرجو - شاكرين - لكم التّكرم باقتطاع جزءٍ من وقتكم الثّمين؛ لتحكيم هذه الأداة وتقويمها من خلال الجوانب التالية:

١. بيان مدى مناسبة المتغيرات الشخصية للعينة.
 ٢. بيان مدى انتماء العبارة للبعد الذي تنتمي إليه.
 ٣. بيان مدى أهمية العبارة لكلِّ بُعد.
 ٤. بيان مدى وضوح صياغة عبارات الأداة.
 ٥. إضافة أو حذف أو تعديل أي عبارة ترون ضرورة إضافتها أو حذفها أو تعديلها.
- وأرجو منكم كتابة البيانات الشخصية التالية، علماً بأنّها لن تستخدم إلاّ لأغراض البحث فقط.
- البيانات الشخصية للشخص المحكّم:

الاسم الكامل:

التخصص:

المؤهل العلمي:

الرتبة العلمية:

مجال العمل:

جهة العمل:

وشكر الله لكم حسن تعاونكم وأجزل لكم المثوبة
وتفضلوا بقبول شكر جمعية المودة وتقديرها لتعاونكم الإيجابي

الباحث/ د. إبراهيم جلالين إبراهيم أحمد

جمعية المودة للتنمية الأسرية بمنطقة مكة المكرمة - جدة

الجوال: ٠٠٩٦٦٥٠٨٧٢٣١٨٠

i.galalin@almawaddah.org.sa

أولاً: المتغيرات الأولية للعيننة:

ضع علامة (√) داخل المربع الذي يمثل اختيارك:

١.الجنس:

ذكر أنثى

٢.العُمر:

من ١٦ - ٢٠ سنة من ٢١ - ٢٥ سنة من ٢٦ - ٣٠ سنة

٣.السكن بجدة:

شرق جدة غرب جدة وسط جدة جنوب جدة شمال جدة

٤.المستوى التعليمي:

ابتدائي متوسطة ثانوية جامعي دراسات عليا

٥.الوظيفة:

لا أعمل طالب موظف قطاع خاص موظف حكومي أعمال حرة

٦.الحالة الاجتماعية:

متزوج أعزب مقبل على الزواج مطلق أرمل

ثانياً: المتغيرات الأساسية (الأبعاد المؤثرة على علاقة الشباب بأسرهم):

فيما يلي الأبعاد المؤثرة على علاقة الشباب بأسرهم بجدة، الرجاء قراءة كل عبارة منها قراءة فاحصة ثم وضع علامة (√) في المكان المناسب لوجهة نظرك.

البعد الأول: البعد التربوي والتعليمي:

م	العبارة	مدى الانتماء		مدى الأهمية		مدى الوضوح		تعديل الصياغة
		غير منتمية	منتمية	غير مهمة	مهمة	واضحة	غير واضحة	
١	الدلال الزائد الذي يمارسه بعض الآباء مع أبنائهم يؤثر سلبيًا في علاقة هؤلاء الأبناء بهم في شبابهم.							
٢	الصرامة الزائدة التي يمارسها بعض الآباء مع أبنائهم تؤثر سلبيًا في علاقة هؤلاء الأبناء بهم في شبابهم.							
٣	أسلوب انتقاد الوالدين للابن على الأخطاء التي يرتكبها يترك آثارًا غير جيدة في علاقته بوالديه في شبابه.							
٤	الإحساس بالمسؤولية تجاه الأسرة لدى الشباب متعلق بالأثر التربوي تجاههم من قبل الوالدين.							
٥	لعب المؤسسات التعليمية لدورها التربوي يقوي من علاقة الطلاب بأسرهم.							
٦	يمكن للمؤسسة التعليمية أن تحفز الأسرة على المشاركة في تعلم الأبناء.							
٧	كلما تلقى الشاب تعليمًا بدرجة أعلى كلما جعل علاقته بأسرته أقوى رباطًا.							
٨	نوع التعليم الذي يتلقاه الشاب يؤثر في مدى علاقته بأسرته.							
٩	تلقي الشاب للتعليم وهو مقيم مع الأسرة يؤثر في مدى علاقته بأسرته إيجابًا.							
١٠	تلقي الشاب للتعليم وهو مقيم بعيدًا عن الأسرة يؤثر في مدى علاقته بأسرته سلبيًا.							
إضافات تراها مناسبة								
١١								
١٢								

البُعد الثاني: البُعد الاقتصادي:

م	العبارة	مدى الانتماء		مدى الأهمية		مدى الوضوح		تعديل الصياغة
		منتمية	غير منتمية	مهمة	غير مهمة	واضحة	غير واضحة	
١	الوضع الاقتصادي للأسرة يؤثر على نوع ومدى علاقتها بأبنائها الشباب.							
٢	الشباب العامل يرتبط بعلاقة أفضل مع أسرته من الشباب العاطل عن العمل.							
٣	إسهام الشباب العامل في المصروفات الأسرية يساعد في توطيد علاقته بأفراد الأسرة.							
٤	الشباب الذي لا يفكر في الاستقلال عن الأسرة اقتصاديًا تسوء علاقته بأسرته.							
٥	الشباب الذي يطمح للاستقلال بنفسه اقتصاديًا عن أسرته يجد الدعم المعنوي من أفراد الأسرة.							
٦	معظم الشباب لا يضعون أهدافًا لمستقبل حياتهم الاقتصادية.							
٧	معظم الشباب يفكرون في مساعدة أسرهم اقتصاديًا.							
٨	التقلبات الاقتصادية العالمية تؤثر في درجة طموح الشباب نحو الاستقلال الاقتصادي عن الأسرة.							
٩	معظم الأسر لا تشجع أبناءها على التفكير في الجانب الاقتصادي.							
١٠	معظم الأسر تجعل الابن متعلقًا بدعمها المادي حتى يبلغ مرحلة الزواج.							
	إضافات تراها مناسبة							
١١								
١٢								
١٣								

البعد الثالث: البعد النفسي الاجتماعي:

م	العبارة	مدى الانتماء		مدى الأهمية		مدى الوضوح		تعديل الصياغة
		منتمية	غير منتمية	مهمة	غير مهمة	واضحة	غير واضحة	
١	استخدام الأسرة أسلوب التحفيز والتشجيع للسلوك الإيجابي منذ الصغر يعزز علاقته بأسرته إيجابًا في شبابه.							
٢	عدم امتلاك الأبوين مهارات التعامل مع الأبناء في فترة المراهقة يؤثر على مستوى علاقتهما بهم في فترة الشباب.							
٣	سوء علاقة الوالدين ببعضهما تؤثر سلبيًا على علاقة الشاب بهما.							
٤	انفصال الوالدين يؤثر سلبيًا على علاقة ابنهم الشاب بهما أو بأحدهما.							
٥	الاضطرابات النفسية لدى الشاب تؤثر سلبيًا في علاقته بأسرته.							
٦	ارتباط الشاب بعلاقات اجتماعية واسعة قد يؤثر سلبيًا على علاقته بأسرته.							
٧	ارتباط الشاب بصحبة سيئة يؤثر سلبيًا على علاقته بأسرته.							
٨	التواصل الاجتماعي لفترات طويلة خلال اليوم عبر التقنيات الحديثة يساعد في إضعاف علاقة الشاب بأسرته.							
٩	فشل الشاب في التواصل الاجتماعي مع الآخرين يعود غالبًا لسوء ارتباطه بالأسرة وجدائياً.							
١٠	البيئة الاجتماعية التي تعيش فيها الأسرة تؤثر على نوع ومستوى علاقة الشاب بأسرته.							
	إضافات تراها مناسبة							
١١								
١٢								

البُعد الرابع: البُعد الإعلامي:

م	العبارة	مدى الانتماء		مدى الأهمية		مدى الوضوح		تعديل الصياغة
		متنمية	غير متنمية	مهمة	غير مهمة	واضحة	غير واضحة	
١	تعتبر فئة الشباب والمراهقين والأطفال من أكثر الفئات تأثراً بالإعلام.							
٢	تساعد أجهزة الإعلام في نقل الصورة السالبة للعلاقات بين أفراد الأسرة الغربية للشباب.							
٣	بعض المواد الإعلامية الدرامية تساعد في إضعاف علاقة الشباب بأسرهم.							
٤	هناك علاقة بين حجم تعاطي الشباب مع الأجهزة الإعلامية وبين مستوى ونوع علاقاتهم بأسرهم.							
٥	أكثر وسائل الإعلام التي تصرف الشباب عن أسرهم هو الإنترنت.							
٦	أكثر وسائل الإعلام التي تزود الشباب بقيم أسرية خاطئة من خلال الدراما هي القنوات الفضائية.							
٧	أكثر وسائل الإعلام تربط الشاب بأسرته هي الإذاعة المسموعة.							
٨	أقل وسائل الإعلام استخداماً عند الشباب هي المجالات الأسرية المقروءة.							
٩	البرامج الأسرية التلفزيونية لا تُحظى باهتمام أغلب الشباب.							
١٠	الدراما العربية بالفضائيات تبالغ في تصوير الأحداث في قصصها المتعلقة بالعلاقات الأسرية.							
إضافات تراها مناسبة								
١١								
١٢								

ملحق رقم (٣)
استبانة البحث في صورتها النهائية

استبانة بحث
الأخلاقيات المؤثرة على علاقة الشباب بالأسرة من وجهة نظر الشباب السعودي
بمدينة جدة
(بحث ميداني)

إعداد
د. إبراهيم جلالين إبراهيم
برنامج (فكر) لبحوث وتطوير الأسرة
٢٠١٦م - ١٤٣٧هـ

بسم الله الرحمن الرحيم

أخي الشاب / أختي الشابة:

السّلام عليكم ورحمة الله وبركاته وبعد:

فنفيدكم علمًا بأنّ جمعية المودة للتنمية الأسرية بمنطقة مكة المكرمة وعبر برنامج (فكر) لبحوث وتطوير الأسرة تعتزم إعداد بحث حول: «الأخلاقيات المؤثرة على علاقة الشباب بالأسرة من وجهة نظر الشباب السعودي بمدينة جدة» وذلك ضمن مشروع بحوث وإصدارات المودة، ولتحقيق ذلك قام الباحث بتحديد البيانات الأولية للمبحوثين، والأبعاد الأخلاقية المتعلقة بالتنشئة المؤثرة في علاقة الشباب السعودي بأسرهم، والعوامل الاجتماعية المؤدية إلى انخفاض المستوى الأخلاقي لدى الشباب، وطرق تحسين مستوى الأخلاق لدى الشباب السعودي؛ لتكون محاور لأداة البحث وهي الاستبانة. وعليه، نرجو منكم - شاكرين - التكرم باقتطاع جزءٍ من وقتكم الثمين؛ للإجابة عن عبارات هذه الاستبانة من خلال محاورها الأربعة، علمًا بأنها من أجل البحث العلمي فقط، والمعلومات التي ستدلي بها ليست عن شخصك وإنما تمثل رأيك فقط وهي سرية ولن تستخدم إلا في أغراض هذا البحث.

وشكر الله لكم حسن تعاونكم وأجزل لكم المثوبة

وتفضلوا بقبول شكر جمعية المودة وتقديرها لتعاونكم الإيجابي

الباحث/ د. إبراهيم جلالين إبراهيم أحمد

جمعية المودة للتنمية الأسرية بمنطقة مكة المكرمة - جدة

الجوال: ٠٠٩٦٦٥٠٨٧٢٣١٨٠

i.galalin@almawaddah.org.sa

المحور الأول: البيانات الأولية للمبحوثين:

ضع علامة (√) داخل المربع الذي يمثل اختيارك:

١. الجنس:

ذكر أنثى

٢. العمر:

من ١٦ - ٢٠ سنة من ٢١ - ٢٥ سنة من ٢٦ - ٣٠ سنة

٣. السكن بجدة:

شرق جدة غرب جدة وسط جدة جنوب جدة شمال جدة

٤. المستوى التعليمي:

ابتدائي متوسطة ثانوية جامعي دراسات عليا

٥. الوظيفة:

لا أعمل طالب موظف قطاع خاص موظف حكومي أعمال حرة

٦. الحالة الاجتماعية:

متزوج أعزب مقبل على الزواج مطلق أرمل

المحور الثاني: الأبعاد الأخلاقية المتعلقة بالتنشئة المؤثرة في علاقة الشباب السعودي بأسرهم: يُقصد بها العوامل الأخلاقية المتعلقة بأساليب ونوع التنشئة التي تؤثر سلبيًا على علاقة الشباب السعودي بأسرهم.

م	العبارة	موافق	إلى حدِّ ما	غير موافق
١	الإفراط في الدلال الذي تمارسه الأسرة مع أبنائها يؤثر سلبيًا في علاقة هؤلاء الأبناء بهم في شبابهم.			
٢	التبذُّد الزائدة التي تمارسها الأسرة مع أبنائها تؤثر سلبيًا في علاقة هؤلاء الأبناء بأسرهم.			
٣	الإحساس بالمسؤولية تجاه الأسرة لدى الشباب متعلق بالآثار التربوي.			
٤	غياب القدوة الحسنة في الأسرة يؤثر سلبيًا في علاقة الشباب بأسرهم.			
٥	التفكك الأسري يؤدي إلى خلق شباب بمستوى أخلاقي متدني.			
٦	إتاحة المال للشباب بصورة مطلقة في الأسرة ينتج عنه تردي أخلاقي لدى الشاب تجاه أسرته.			
٧	تركيز الأسرة على تفوق الابن في التعليم وإغفال الجانب التربوي يؤثر سلبيًا في تنمية الجانب الأخلاقي للشباب.			
٨	عدم موازنة الأبوين بين العمل والأسرة يؤثر على مستوى علاقة الشباب بأسرهم.			
٩	انخفاض الوازع الديني لدى بعض الأسر يؤثر سلبيًا في علاقة الشباب بأسرهم.			
١٠	اختلاف نوع ثقافة الأبوين من أسباب اضطراب المستوى الأخلاقي للأبناء الشباب.			

المحور الثالث: العوامل الاجتماعية المؤدية إلى انخفاض المستوى الأخلاقي لدى الشباب:
يُقصد بها العوامل المتعلقة بالبيئة الاجتماعية المحيطة بالشباب السعودي.

م	العبارة	موافق	إلى حدِّ ما	غير موافق
١	العلاقات الاجتماعية الواسعة للشباب تؤثر سلبيًا على علاقتهم بأسرهم.			
٢	الصحة السيئة للشباب تؤثر سلبيًا على علاقتهم بأسرهم.			
٣	انشغال الشباب لفترات طويلة خلال اليوم عبر وسائل التواصل الاجتماعي يؤدي إلى إضعاف علاقة الشباب بأسرهم.			
٤	البيئة الاجتماعية التي تعيش فيها الأسرة تؤثر على نوع ومستوى علاقة الشباب بأسرهم.			
٥	اتباع الأسرة نظام اجتماعي مبني على الاستعلاء على مَنْ هم أقل منهم ماديًا وثقافيًا واجتماعيًا يؤثر سلبيًا في علاقة الشباب بأسرهم.			
٦	المواد الإعلامية الأجنبية تؤثر سلبيًا على مستوى الشباب الأخلاقي وعلاقتهم بأسرهم.			
٧	انفتاح الشباب المفرط على الثقافة الغربية يؤثر سلبيًا على مستوى أخلاقهم وعلاقتهم بأسرهم.			
٨	تحكم الأسرة في توجيه مستقبل الشباب بناءً للوضع الاجتماعي يؤثر سلبيًا في علاقتهم بها.			
٩	ضعف طموح الشباب يؤثر سلبيًا في علاقتهم بأسرهم.			
١٠	عدم تعدد مصادر الثقافة لدى الشباب يؤثر سلبيًا في علاقتهم بأسرهم.			

المحور الرابع: طرق تحسين مستوى الأخلاق لدى الشباب السعودي:

يُقصد بها الوسائل التي تساعد في تحسين مستوى الأخلاق لدى الشباب السعودي والتي تؤدي بدورها إلى تحسين علاقتهم بأسرهم.

م	العبرة	موافق	إلى حدِّ ما	غير موافق
١	التزام الأسرة بنظام تربوي سليم منتظم يؤسس لجيل من الشباب ذي علاقة جيدة مع أسرهم.			
٢	احتواء الأسرة لأبنائها الشباب من خلال جلسات اجتماعية دورية يؤدي إلى تحسين العلاقة معهم.			
٣	انتهاج الأسرة منهج حرية الاختيار لأبنائها الشباب مع التزامها بالتوجيه المعتدل يؤسس لعلاقة جيدة معهم.			
٤	تفريق الأسرة ما بين العاطفة والواجب نحو أبنائها الشباب يؤدي إلى تحلقهم بالأخلاق الحسنة.			
٥	ثقافة الأبوين بخصائص مراحل النمو لدى لأبناء يؤدي إلى حسن التعامل معهم بمختلف مراحلهم.			
٦	تكاتف المجتمع في جعل أسر مستقرة يؤدي إلى إيجاد جيل من الشباب حسن الأخلاق.			
٧	التوجيه السليم لاستخدام وسائل التواصل الاجتماعي يؤدي إلى تحسين أخلاق الشباب وعلاقتهم بأسرهم.			
٨	إنشاء مراكز اجتماعية لتوعية وتنقيف الشباب يؤدي إلى تحسين مستواهم الأخلاقي.			
٩	تعاون الأسرة مع المؤسسات التربوية التعليمية يؤدي إلى تحقيق مستوى أخلاقي مرتفع لدى الشباب.			
١٠	احتواء المناهج الدراسية على قيم أخلاقية يؤدي إلى تحسين المستوى الأخلاقي للشباب.			

ملحق رقم (٤)
قائمة المحكمين

م	العبارة	موافق	إلى حدِّ ما
١	د. طالب بن صالح حسن العطاس	دكتوراه في التربية وعلم النفس	أستاذ مشارك بجامعة الملك عبدالعزيز + رئيس المجلس العلمي بجمعية المودة
٢	د. علي محمد سالم ال درعان	دكتوراه في التربية	عضو هيئة تقويم التعليم + عضو المجلس العلمي بجمعية المودة
٣	د. عائض سعد مبارك الشهراني	دكتوراه في الخدمة الاجتماعية، كلية العلوم الإنسانية	أستاذ قسم الاجتماع كلية الآداب والعلوم الإنسانية جامعة الملك عبدالعزيز + نائب رئيس المجلس العلمي بجمعية المودة
٤	أ.د. أشرف عبد الحكيم محمد مجاهد	دكتوراه الفلسفة في الخدمة الاجتماعية، تخصص تنظيم وتنمية المجتمع	أستاذ تنظيم وتنمية المجتمع المشارك - يقسم علم الاجتماع والخدمة الاجتماعية - بكلية الآداب والعلوم الإنسانية بجامعة الملك عبد العزيز + عضو المجلس العلمي بجمعية المودة
٥	د. حسناء سعد عبد السميع منصور	دكتوراه في الإعلام والعلوم الاجتماعية	أستاذ مساعد بجامعة الملك عبدالعزيز
٦	د. سناء حسن محمد مبروك	دكتوراه في العلوم الإنسانية والاجتماعية	أستاذ مشارك بجامعة الملك فيصل
٧	د. أحمد عبد الله عوض السيد	دكتوراه في المناهج وطرق التدريس	محاضر بجامعة الإمام محمد بن سعود الإسلامية بالرياض بعمادة البرامج التحضيرية
٨	د. مارييا حسين علي محمد	دكتوراه في المناهج وطرق التدريس	جامعة سطاتم بن عبد العزيز كلية التربية للبنات بالخرج
١٠	أ. عبدالرحمن عبدالعزيز عبدالرحمن الحماد	ماجستير في الإدارة والتخطيط التربوي	جامعة الإمام محمد بن سعود الإسلامية

المودة

almawaddah

جمعية المودة للتنمية الأسرية

Almawaddah Society for Family Development



9 2 0 0 0 1 4 2 6

www.almawaddah.org.sa