



جمعية المودة
للتنمية الأسرية
Al mawaddah Society for
Family Development

منهجية بناء وآلية تطبيق

المؤشر الوطني للطلاق

في المملكة العربية السعودية



ربيع الأول 1443 هـ - أكتوبر 2021 م
جدة، المملكة العربية السعودية

الشريك المانح

مؤسسة مزن الخيرية
Muzun Charity Foundation



الشريك الاستراتيجي

مجلس شؤون الأسرة
FAMILY AFFAIRS COUNCIL



پیشگیری



فريق الدراسة

- د. أفنان كوشك
- د. ريان الخلاوي
- د. إبراهيم جلالين
- دعاء عمر

إشراف

- محمد العمري
مساعد المدير العام للبرامج والمشاريع بجمعية المودة للتنمية الأسرية
- أ. حصة بنت عبدالكريم المهنا
مدير عام إدارة المعرفة والدراسات والبحوث بمجلس شؤون الأسرة

نُفذت هذه الدراسة بالشراكة بين مجلس شؤون الأسرة وجمعية المودة للتنمية الأسرية بمنطقة مكة المكرمة وبرعاية كريمة من مؤسسة مزن الخيرية وشراكة تنفيذية مع مكتب أئزنا لاستشارات تعظيم الأثر.

المحتويات

1. المقدمة

1.1 الهدف العام من هذه الدراسة

2. ملخص المؤشر المقترح

3. المصطلحات الرئيسية

4. مرحلة التشخيص

- 1.4 دراسة وتحليل الوضع الراهن
- 2.4 مراجعة التجارب الإقليمية والدولية
- 3.4 فهم تحديات أصحاب المصلحة

5. مرحلة البناء

- 1.5 توليد الأفكار
- 2.5 ابتكار الحلول للتحديات التصميمية
- 3.5 بناء بطاقة تعريف المؤشر
- 4.5 تحكيم المؤشر

6. دليل التطبيق

- 1.6 جمع البيانات
- 2.6 تحليل البيانات
- 3.6 إصدار التقارير

7. أهم المراجع

1. المقدمة

الطلاق هو أحد الأحداث الرئيسية التي قد يتعرض لها الإنسان. يُسبب الطلاق ضغوطات واضطرابات اجتماعية وأخلاقية ونفسية للبعض، وإحساساً بالراحة وفرصة للنمو الشخصي للبعض الآخر. يعتبر البعض التزايد العالمي في معدلات الطلاق علامة على التفكك الأسري وضعفاً في أسس المجتمع، ويعتبره آخرون أنه إشارة إلى زيادة الاستقلالية الفردية وتخفيف العادات الاجتماعية الخانقة. لا عجب أن الطلاق وعدم الاستقرار الأسري قد اجتذب اهتماماً واسعاً من صناع السياسات، المرشدين النفسيين والأسريين، علماء الاجتماع، الصحفيين وغيرهم.

هذا الاهتمام الواسع بقضية الطلاق استلزم تطوير مؤشرات تُستخدم كأدوات لتحديد مستوى القضية في المجتمعات ومعدلات النمو أو التراجع فيها. تُساهم المؤشرات في تمكين أصحاب المصلحة من صناع السياسات والممارسين في مجال التمكين الأسري من تشخيص الظواهر المجتمعية، تحليل العوامل الاجتماعية والاقتصادية والبيئية المؤثرة عليها، عقد دراسات المقارنة بالمجتمعات الأخرى، تحديد مستهدفات مستقبلية متعلقة بها، تحديد فرص التأثير المجتمعية فيها، واتخاذ القرارات اللازمة لضمان التطور والازدهار المجتمعي.

تكمن مشكلة هذه الدراسة في تباين آليات حساب مؤشرات الطلاق المستخدمة في بعض أجهزة الإعلام ومراكز التنمية الأسرية بالمملكة، حيث نجد أرقاماً لمعدلات حالات الطلاق وردت في تقرير ما، ثم نجد تقريراً آخر لنفس الفترة الزمنية يختلف عن الأول في المعدلات الموثقة. كما أن هناك حاجة لتطوير مؤشر مبتكر يضع في الحسبان متغيرات محلية مهمة كنوع الطلاق (رجعية أم بائنة) ووقتها (قبل الدخول أم بعده) وغيرها من المتغيرات المهمة التي قد لا تُعتبر بها مؤشرات حساب معدلات الطلاق في المجتمعات الأخرى. على الرغم من أن مصادر بيانات حالات الطلاق واضحة ومعروفة، إلا أن هناك عدم وضوح في طريقة حساب معدل الطلاق على مستوى المجتمع خلال فترة زمنية محددة، وهذا ما دعا إلى إعداد هذه الدراسة.

1.1 الهدف العام من هذه الدراسة

وعليه فقد تقرر إجراء دراسة تحليلية لتطوير مؤشر وطني مبتكر للطلاق يعتمد على منهج علمي صحيح ليساعد في تجاوز الضبابية في عملية حساب حالات الطلاق بالمملكة. يوثق هذا التقرير مراحل بناء المؤشر الوطني للطلاق كما يوفر دليلاً عملياً لتطبيق هذا المؤشر. انطلقت منهجية بناء المؤشر من دراسة وتحليل الوضع الراهن، فهم تحديات أصحاب المصلحة، ومراجعة التجارب الإقليمية والعالمية فيها لتحديد فرص التحسين والتطوير. تم بعد ذلك معمل ابتكار مشترك لذوي العلاقة من خبراء وممارسين ومسؤولين لتطوير آلية حساب مبتكرة تناسب المتغيرات المحلية بالإضافة إلى تحكيمه. أخيراً، عمل فريق الدراسة على تحويل المؤشر إلى دليل تطبيقي لحساب معدلات الطلاق.

2. ملخص المؤشر المقترح

المؤشر الوطني للطلاق

ماذا يقيس؟

مستوى قضية الفرقة بين الزوجين في المجتمع بأي من الحالات التالية: الطلاق أو الخلع أو فسخ عقد الزواج أو وفاة أحد الزوجين أو اللعان.

الغرض من القياس:

- ✓ تحديد مستوى الطلاق في المجتمع
- ✓ تشخيص المسببات والعوامل.
- ✓ الاجتماعية والاقتصادية والبيئية
- ✓ المؤثرة على الطلاق.
- ✓ تصميم برامج ومبادرات تمكين أسري
- ✓ مبنية على معرفة.
- ✓ مقارنة مستوى الطلاق مع المجتمعات في البلدان الأخرى.
- ✓ وضع مستهدفات تنموية محددة وقابلة للقياس متعلقة بتحقيق الاستقرار الأسري في المملكة.

المعادلة:

معدل الطلاق في المجتمع السعودي =

عدد حالات الفرقة بين الزوجين البائنة في الفترة الزمنية

1000X

تقدير عدد السكان للفئة العمرية "18 سنة فأكثر" للسكان المتزوجين في منتصف الفترة الزمنية

أهم المتغيرات:

- المنطقة
- الفئة العمرية
- متوسط الدخل الشهري
- أعلى تحصيل علمي
- المهنة
- مدة الزواج
- سبب الطلاق
- عدد الأطفال في سن القاصر

آلية النشر:

- ✓ نشرة سنوية لإحصاءات الطلاق
- ✓ تقرير سنوي تحليلي للنشرة السنوية لإحصاءات الطلاق
- ✓ لوحة عدادات المؤشر الوطني للطلاق

3. المصطلحات الرئيسية

المصطلح	التعريف
الفرقة بين الزوجين	حصول الانفصال بين الزوجين بأي من الحالات التالية: الطلاق أو الخلع أو فسخ عقد الزواج.
الطلاق	حل قيد الزواج بإرادة الزوج باللفظ الدال عليه. وهو نوعان: طلاق رجعي لا ينهي عقد الزواج إلا بانقضاء العدة طلاق بائن ينهي عقد الزواج حين وقوعه.
الخلع	فراق بين الزوجين بطلب الزوجة وموافقة الزوج مقابل عوض تبذله الزوجة أو غيرها وتكون فرقة بائنة بينونة صغرى ولا تحسب من التطليقات الثلاث.
فسخ عقد الزواج	نقض لعقد الزواج بحكم القاضي وتكون فرقة بائنة بينونة صغرى ولا تحسب من التطليقات الثلاث.
الدخول	حصول الخلوة بين الزوجين.
العدة	المدة المحددة التي لا يجوز للمرأة خلالها الزواج بسبب وقوع الفرقة الزوجية أو ما في حكمها.
الزواج	عقد بأركان وشروط، يرتب حقوقاً وواجبات بين الزوجين، غايته الإحصان وإنشاء أسرة مستقرة يرعاها الزوجان بمودة ورحمة.
المؤشر	مقياس كمي يعكس مدى تقدم أو تراجع متغير ما.
الأسرة	مجموعة من الأفراد يرتبطون معاً بروابط الزواج والدم والكفالة.
المجتمع	مجموعة من الناس تجمعهم روابط اجتماعية أو ثقافية أو سياسية أو جغرافية مشتركة.

4. مرحلة التشخيص



الهدف:

اكتشاف فُرص التأثير في واقع حساب معدلات الطلاق في المملكة من خلال دراسة وتحليل الوضع الراهن، فهم تحديات أصحاب المصلحة، ومراجعة التجارب الإقليمية والدولية.

4. مرحلة التشخيص

4.1. دراسة وتحليل الوضع الراهن

تهدف هذه الخطوة لدراسة وتحليل الوضع الراهن والممارسات المعمول بها في حساب وتبليغ معدلات الطلاق في المملكة.

الغرض

تمت مراجعة البيانات الصادرة عن وزارة العدل، الإحصائيات المنشورة من الهيئة العامة للإحصاء، والدراسات السابقة والتقارير والمقالات الصحفية ذات العلاقة. كما تم طلب وتحليل مدخلات بيانات محاكم الأحوال الشخصية لفهم آليات التوثيق والتصنيف والقياس والتبليغ والتحديث.

كيف؟

(4) دراسات سابقة



(2) تقرير إحصائي



(3) مدخلات بيانات المحاكم

آليات التوثيق	آليات التصنيف	آليات التبليغ	آليات التحديث
			محكمة الأحوال الشخصية بالرياض
			محكمة الأحوال الشخصية بجدة
			محكمة الأحوال الشخصية بالدمام

(6) تقارير ومقالات صحفية

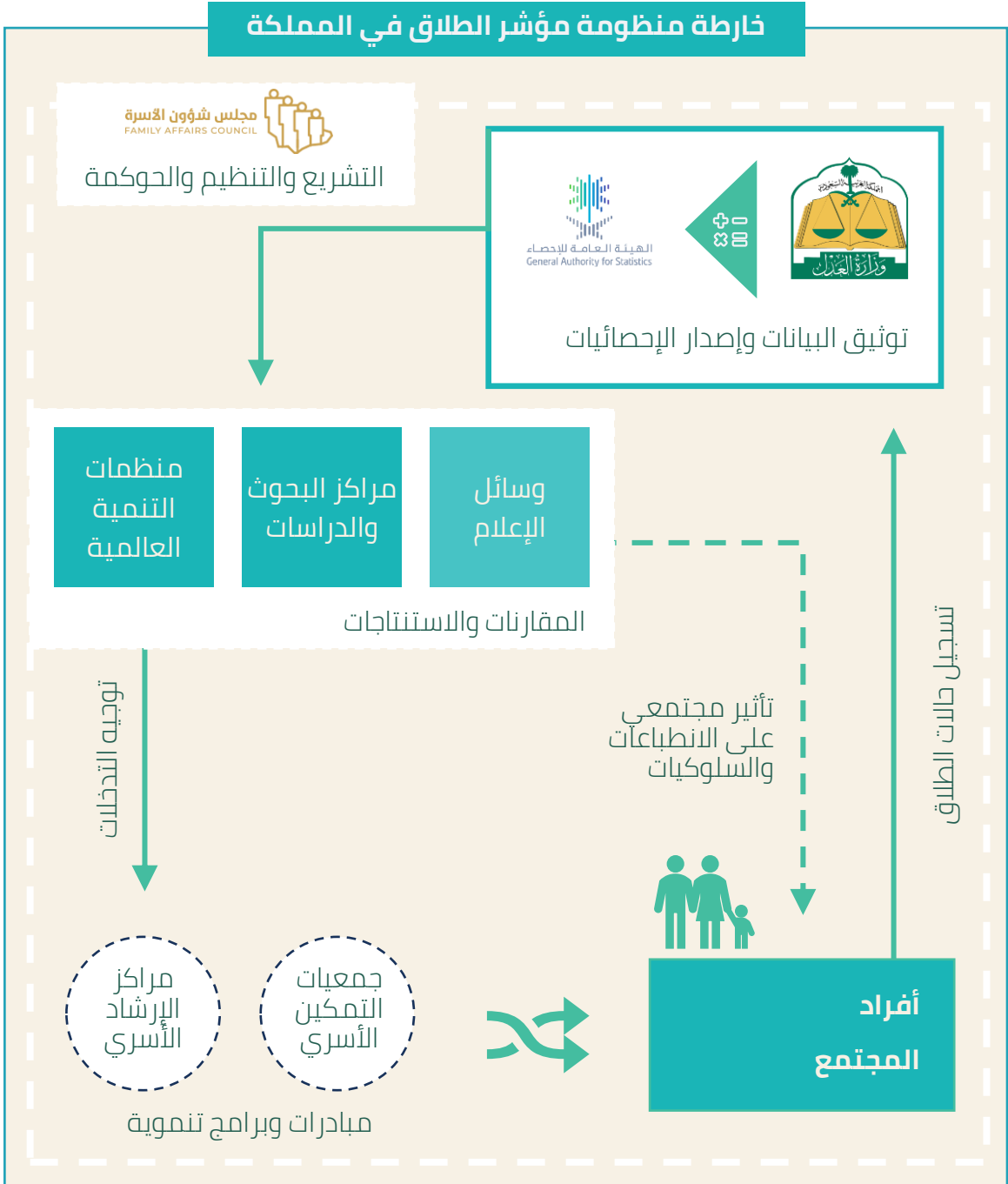


4. مرحلة التشخيص

4.1. دراسة وتحليل الوضع الراهن

من خلال تحليل خارطة منظومة مؤشر الطلاق في المملكة، تم التوصل الى أهم اللاعبين فيها من جهات حكومية وغير ربحية وخاصة وتحديد شكل العلاقات بينهم.

خارطة
المنظومة



4. مرحلة التشخيص

4.1. دراسة وتحليل الوضع الراهن

تم التوصل الى عدة حقائق عن الوضع الراهن في حساب معدلات الطلاق متعلقة بالبيانات الأولية لحالات الطلاق ومعادلات حساب المعدل المجتمعي ومنهجيات التبليغ كما هو موضح بالأسفل.

البيانات الحالية

1- تصدر وزارة العدل بيانات أولية عن حالات الطلاق

تقوم وزارة العدل وبشكل دوري بإصدار تقارير شهرية تعنى بتوضيح وإظهار حجم العمل الذي تقوم به المحاكم وكتابات العدل، ومن ضمن هذه البيانات اعداد صكوك الطلاق الصادرة عن الجهات الرسمية، ويدخل في ذلك إثباتات الطلاق ودعاوى الخلع إضافة إلى دعاوى فسخ النكاح، ويتم تقسيم هذه البيانات نسبة إلى المحاكم المصدرة لأعداد الصكوك مكانياً وزمانياً، مع أن البيانات لا تعكس حقيقة تاريخ الطلاق الفعلي وإنما تاريخ إثباته أو تصديقه في المحكمة والذي قد يكون حدث في فترة سابقة.

2- تصدر الهيئة العامة للإحصاء إحصائيات عن معدلات الطلاق

تقوم الهيئة العامة للإحصاء بنشر بيانات تتعلق بمعدلات حالات الطلاق في المملكة اعتماداً على مصدرين رئيسيين: (1) البيانات الصادرة عن وزارة العدل، و(2) التقديرات السكانية والتي تجربها الهيئة سنوياً، بالإضافة إلى حساب معدل النمو عن العام السابق. وذلك وفقاً لثلاثة معادلات:

$$\begin{aligned} \text{معدل الطلاق الخام} &= \frac{\text{عدد صكوك الطلاق في العام}}{\text{تقدير عدد السكان في منتصف العام}} \times 10000 \\ \text{معدل الطلاق العام} &= \frac{\text{عدد صكوك الطلاق في العام}}{\text{تقدير عدد السكان للفئة العمرية "15 سنة فأكثر" في منتصف العام}} \times 10000 \\ \text{معدل الطلاق الصافي} &= \frac{\text{عدد صكوك الطلاق في العام}}{\text{تقدير عدد السكان للفئة العمرية "15 سنة فأكثر" للسكان المتزوجين في منتصف العام}} \times 10000 \end{aligned}$$

يلجأ لاستخدام معدل الطلاق الخام عند عدم وجود البيانات اللازمة لحساب معدلات أكثر تنقيحاً. معدل الطلاق العام أكثر دقة لاستيعاده من هم دون عمر الزواج. ويتميز معدل الطلاق الصافي عن سابقه بتحديد العمر وكذلك الزواج.

3- تصدر التقارير والمقالات الصحفية استنتاجات عن ظاهرة الطلاق

يتم الحديث عن الطلاق في التقارير والمقالات الصحفية بكونه مشكلة اجتماعية متفاقمة ومتفشية في المجتمع السعودي يجب الالتفات لها، حيث يستنتج كاتبوها استنتاجات مثيرة مثل "ثلث حالات الزواج سنوياً مصيرها الفشل" أو "ارتفاع نسبة الطلاق إلى 97%". والتساؤل الذي يطرح هنا، كيف وصلت هذه التقارير والمقالات الصحفية إلى هذه النتائج؟ في أغلب الحالات لا يكون هناك توضيح لتالية حساب المعدل بشكل دقيق وفي كثير من الحالات يتم الاعتماد على منهجيات خاطئة مثل المقارنة بعقود النكاح.

4. مرحلة التشخيص

4.2. مراجعة التجارب الإقليمية والدولية

معظم الدول توثق بيانات تفصيلية عن حالات الطلاق حتى يتم معرفة الفئات الأكثر عرضة وخصائصها، مع بعض الاختلافات في المتغيرات المرصودة وآلية رصدها.

البيانات الوصفية

عدد الأطفال	سبب الطلاق	شهر الطلاق	نوع الطلاق (رجعي/بائن)	العمر عند الزواج	نوع الزواج (متجانس/مختلط)	مدة الزواج	الحالة التعليمية	الإقامة (حضرية/ريفية)	الولاية/المحافظة	المهنة	العمر	الجنسية	الديانة	العرق
														الإمارات
														عمان
														الكويت
														البحرين
														مصر
														أمريكا
														سنغافورا
														الاتحاد الأوروبي
														الأمم المتحدة

4. مرحلة التشخيص

4.2. مراجعة التجارب الإقليمية والدولية

في معظم الدول التي تمت دراستها يتم توثيق بيانات تفصيلية عن حالات الطلاق حتى يتم معرفة الفئات الأكثر عرضة وخصائصها، مع بعض الاختلافات في المتغيرات المرصودة وآلية رصدها.

البيانات الوصفية

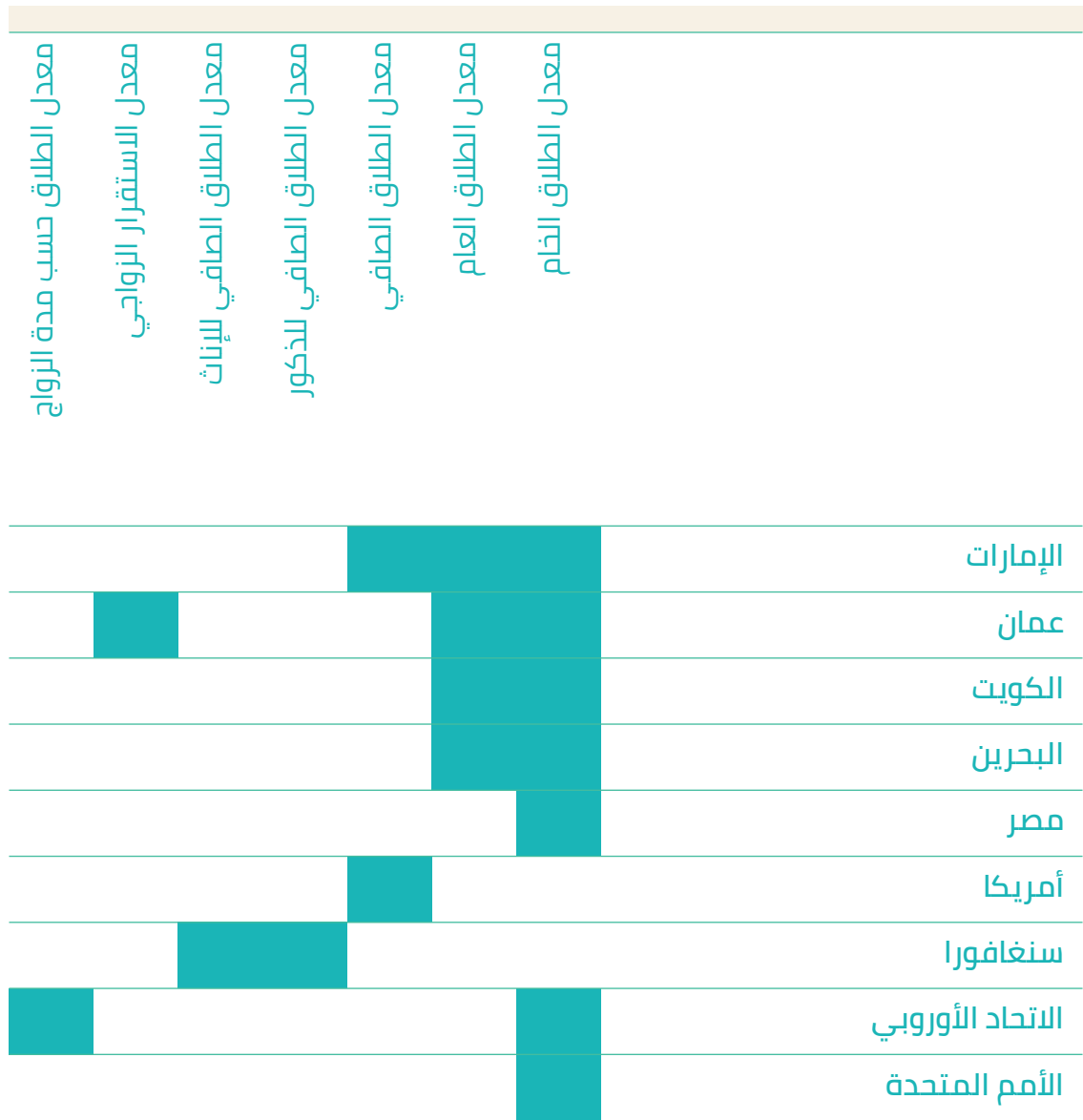
البيانات التفصيلية عن الحالات التي يتم توثيقها	
النوع (متجانس/مختلط) والجنسية (مواطن/غير مواطن) ومدة الزواج (أقل من سنة/ 1-4 سنوات/ أكبر من 4 سنوات) والحالة التعليمية (أمي/ يقرأ ويكتب/ ابتدائي/ إعدادي/ ثانوي/ دون جامعي/ جامعي/ فوق جامعي) وفئات العمر (15-19/.../40-44/45+) والمنطقة.	الإمارات العربية المتحدة
الولاية، الشهر، الجنسية.	سلطنة عمان
الجنسية، المحافظة، الشهر، مدة الحياة الزوجية بالسنوات (>1/1/2/3/4/5-9/10-14/15-19/20-24/25+)، نوع الطلاق (أولى رجعية/ ثانية رجعية/ أولى بائنة/ ثانية بائنة/ ثالثة بائنة بينونة كبرى) الفئة العمرية (>20/.../70-74/75+).	الكويت
الجنسية، الشهر، فئات السن (15-19/.../45-59/50+)، أعلى تحصيل علمي (أمي/ يقرأ ويكتب/ ابتدائي/ إعدادي/ ثانوي/ فوق الثانوي/ غير مبين)، مدة الحياة الزوجية (>1/1/2-3/4-5/6-7/9-10/14-15/19-20/24-25+/ غير مبين).	مملكة البحرين
المحافظة، نوع الطلاق (رجعي/ بينونة صغرى/ بينونة كبرى/ غير مبين)، فئات السن، مدة الحياة الزوجية، المهنة (رجال التشريع وكبار المسؤولين والمديرين/ الأخصائيون أصحاب المهن العلمية/ الفنيون ومساعدو الأخصائيين/ الكتبة/ العاملون في خدمات الأسواق/ عمال الزراعة والصيد/ الحرفيون/ عمال المصانع/ عمال المهن العادية)، الديانة، الحالة التعليمية، أسباب الطلاق (الخيانة الزوجية/ المرض/ الإيذاء/ تغيير الديانة/ غيبة الزوج/ حبس الزوج/ خلع/ أسباب أخرى).	مصر
العمر، الجنس، العرق، متوسط العمر عند الزواج، السنة، والولاية	الولايات المتحدة الأمريكية
الفئة العمرية (20-24/25-29/.../45-49/50 أو أكبر)، متوسط عمر حالات الطلاق، متوسط مدة الزواج.	سنغافورا
الدولة، مدة الزواج، عدد الأطفال في سن القاصر.	مكتب الإحصاء الأوروبي
الإقامة الحضرية / الريفية، مدة الزواج.	شعبة الإحصاءات للأمم المتحدة

4. مرحلة التشخيص

4.2. مراجعة التجارب الإقليمية والدولية

معظم الدول التي تمت دراستها تستخدم معدل الطلاق الخام والعام لحساب مؤشر الطلاق. بعض الدول تستخدم معدل الطلاق الصافي مع بعض الاختلافات في طريقة حسابه بين دولة وأخرى.

معدلات الطلاق



4. مرحلة التشخيص

4.2. مراجعة التجارب الإقليمية والدولية

معظم الدول التي تمت دراستها تستخدم معدل الطلاق الخام والعام لحساب مؤشر الطلاق. بعض الدول تستخدم معدل الطلاق الصافي مع بعض الاختلافات في طريقة حسابه بين دولة وأخرى.

معدلات الطلاق

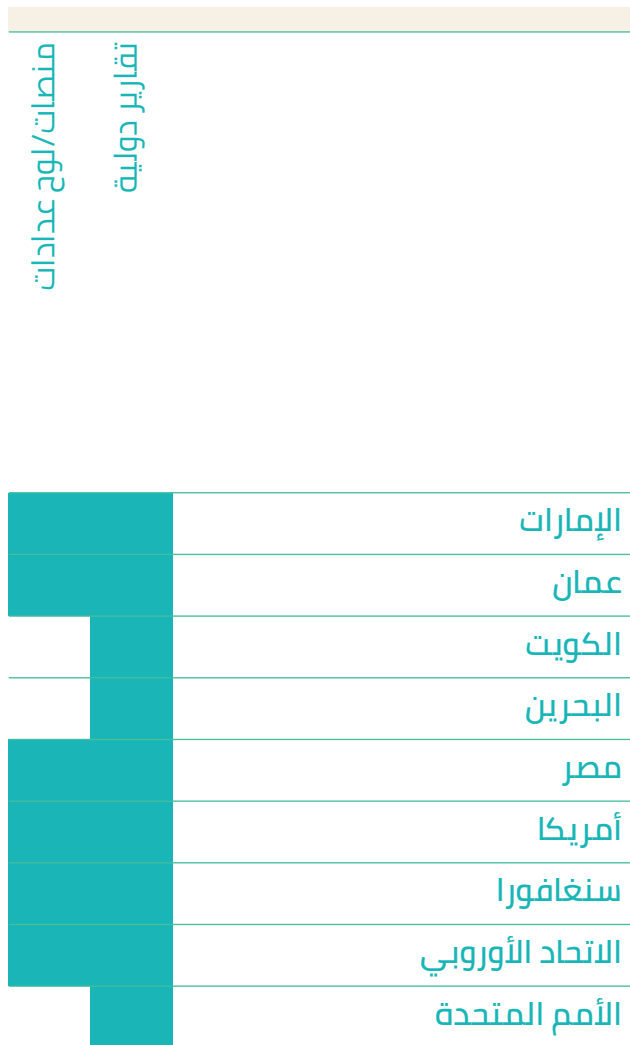
المعادلات المستخدمة لحساب معدل الطلاق	
<ul style="list-style-type: none"> حالات الطلاق بين المواطنين حسب الجنس معدل الطلاق الخام (لكل 1000 من السكان) معدل الطلاق العام (لكل 1000 من السكان ممن تبلغ أعمارهم 15 عاماً فأكثر) معدل الطلاق الصافي (لكل 1000 من السكان المتزوجين) 	الإمارات العربية المتحدة
<ul style="list-style-type: none"> معدل الاستقرار الزوجي: نسبة حالات الطلاق المسجلة إلى عدد حالات الزواج المسجلة سنوياً (لكل 1000 من السكان). معدل الطلاق الخام (لكل 1000 من السكان) معدل الطلاق العام (لكل 1000 من السكان ممن تبلغ أعمارهم 15 عاماً فأكثر) 	سلطنة عمان
<ul style="list-style-type: none"> عدد شهادات الطلاق معدل الطلاق الخام (لكل 1000 من السكان) معدل الطلاق العام (لكل 1000 من السكان ممن تبلغ أعمارهم 15 عاماً فأكثر) 	الكويت
<ul style="list-style-type: none"> معدل الطلاق الخام (لكل 1000 من السكان) معدل الطلاق العام (لكل 1000 من السكان ممن تبلغ أعمارهم 15 عاماً فأكثر) 	مملكة البحرين
<ul style="list-style-type: none"> معدل الطلاق الخام (لكل 1000 من السكان) 	مصر
<ul style="list-style-type: none"> معدل الطلاق المنقح الأمريكي: عدد النساء المطلقات خلال العام إلى متوسط عدد النساء في سن 15 فما فوق في ذلك العام (لكل 1000 نسمة) 	الولايات المتحدة الأمريكية
<ul style="list-style-type: none"> معدل الطلاق الصافي للذكور: عدد حالات الطلاق خلال العام عند الذكور إلى متوسط عدد الذكور المتزوجين في سن 20 فما فوق (لكل 1000 نسمة) معدل الطلاق الصافي للإناث: عدد حالات الطلاق خلال العام عند الإناث إلى متوسط عدد الإناث المتزوجات في سن 20 فما فوق (لكل 1000 نسمة) 	سنغافورا
<ul style="list-style-type: none"> معدل الطلاق الخام (لكل 1000 من السكان) معدل الطلاق حسب مدة الزواج: عدد حالات الطلاق في نهاية (س) من السنوات إلى عدد حالات الزواج في بدايتها 	مكتب الإحصاء الأوروبي
<ul style="list-style-type: none"> معدل الطلاق الخام (لكل 1000 من السكان) 	شعبة الإحصاءات بالأمم المتحدة

4. مرحلة التشخيص

2.4. مراجعة التجارب الإقليمية والدولية

تختلف الدول في آلية نشر أو تبليغ معدلات الطلاق، ويمكن تصنيفها لـصنفين: (1) النشر عبر التقارير الدورية و (2) النشر عبر منصات تفاعلية كلوح العدادات السحابية.

أساليب
النشر



4. مرحلة التشخيص

4.2. مراجعة التجارب الإقليمية والدولية

تختلف الدول في آلية نشر أو تبليغ معدلات الطلاق، ويمكن تصنيفها لـ (صنفين: 1) النشر عبر التقارير الدورية و (2) النشر عبر منصات تفاعلية كلوحة العدادات السحابية.

أساليب
النشر

منصات/لوحة عدادات	تقارير دورية	
 <p>لوحة الزواج والطلاق، مركز دبي للإحصاء. https://www.dsc.gov.ae/ar-Pages/Marriage-and-Divorce.aspx</p>	إحصاءات الزواج والطلاق: تقارير سنوية تصدرها مراكز الإحصاء في الولايات.	الإمارات العربية المتحدة
 <p>الزواج والطلاق، لوحات المعلومات، المركز الوطني للإحصاء والمعلومات، https://data.gov.om/veevcid/%D8%A7%D9%84%D8%B2%D9%88%D8%A7%D9%84%D8%B7%D9%84%D8%A7%D9%82</p>	الاستقرار الزواجي: تقرير سنوي يصدره المركز الوطني للإحصاء والمعلومات.	سلطنة عمان
لا يوجد.	إحصائيات الزواج والطلاق: نشرة سنوية تصدرها الإدارة المركزية للإحصاء.	الكويت
لا يوجد.	إحصائيات الزواج والطلاق، بيانات سنوية تصدرها هيئة المعلومات والحكومة الالكترونية.	مملكة البحرين
 <p>لوحة عدادات معدل الطلاق يتحدث سنوياً https://www.capmas.gov.eg/Pages/IndicatorsPage.aspx?Ind_id=1091</p>	<ul style="list-style-type: none"> نشرة سنوية لإحصاءات الطلاق تقرير تحليلي للنشرة السنوية. 	مصر
 <p>منصة تفاعلية لشرح آلية حساب المعدل وخارطة حرارية لمعدل الطلاق في الولايات https://www.census.gov/library/visualizations/interactive/marriage-divorce-rates-by-state.html</p>	المواليد والزواج والطلاق والوفيات: بيانات شهرية تصدرها مراكز السيطرة على الأمراض والوقاية.	الولايات المتحدة الأمريكية
 <p>منصة لعرض بيانات الطلاق حسب المتغيرات تتحدث سنوياً. https://www.tablebuilder.singstat.gov.sg/publicfacing/createDataTable.action?refId=14107</p>	إحصائيات الزواج والطلاق: تقرير سنوي تصدره إدارة الإحصاء.	سنغافورا
 <p>منصة تفاعلية لعرض معدلات الطلاق في دول الاتحاد الأوروبي https://ec.europa.eu/eurostat/databrowser/view/dmo_ndivind/default/map?lang=en</p>	التقرير الإحصائي السنوي للاتحاد الأوروبي.	مكتب الإحصاء الأوروبي
لا يوجد.	الإحصاءات الديموغرافية: تقرير سنوي تصدره الأمم المتحدة.	الأمم المتحدة

4. مرحلة التشخيص

4.3. فهم تحديات أصحاب المصلحة

تهدف هذه الخطوة لفهم تحديات مختلف أصحاب المصلحة ذات العلاقة بقضية حساب معدلات الطلاق في المملكة.

الغرض

تم إجراء 30 مقابلة معمقة شبه مهيكلة مع ذوي العلاقة (مسؤولون بوزارة العدل، الهيئة العامة للإحصاء، مجلس شؤون الأسرة، ممارسون بالمحاكم الفرعية، محامون ومستشارون ومرشدون أسريون، مختصون أسريون واجتماعيون، وأسر منفصلة) لفهم التحديات الحالية وفرص التحسين في آليات القياس والتبليغ والتحديث.

كيف؟



4. مرحلة التشخيص

4.3. فهم تحديات أصحاب المصلحة

تم التوصل إلى عدة تحديات تواجه ذوي العلاقة فيما يتعلق بمنهجيات توثيق وتصنيف وتبليغ وحساب وتحديث معدلات الطلاق في المملكة.

التحديات

أهم التحديات المقتبسة من المشاركين في المقابلات المعمقة¹

76%	البيانات الأولية بحاجة لتوثيق مفصل
56%	الحاجة لتحديد أنواع الانفصال الزوجي المحتسبة
33%	تحدي ضبط مرجعيات المقارنة
23%	أهمية وجود مصدر موحد لمعدل الطلاق

¹ قد يذكر الشخص الذي تمت مقابلته أكثر من تحدي

4. مرحلة التشخيص

4.3. فهم تحديات أصحاب المصلحة

التحديات

تم التوصل إلى عدة تحديات تواجه ذوي العلاقة فيما يتعلق بمنهجيات توثيق وتصنيف وتبليغ وحساب وتحديث معدلات الطلاق في المملكة.

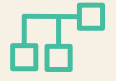
1- البيانات الأولية بحاجة لتوثيق مفصل

شدد أصحاب المصلحة على أهمية توثيق بيانات تفصيلية عن حالات الطلاق والتي تساهم في فهم القضية ومسبباتها بشكل أفضل. من المهم أن تشمل بيانات الطلاق على التالي: عمر الزوجين، المستوى التعليمي للزوجين، عمر الزواج، نوع الزواج (أول، ثاني، تعدد)، نوع الانفصال (طلاق، فسخ النكاح، خلع، أو لعان)، نوع الطلقة (رجعية أم بائية)، وقت الطلقة بالنسبة للدخول (قبل أم بعد الدخول)، تاريخ انتهاء العدة، عدد الأبناء وأعمارهم، الحضانة والنفقة والزيارة، ومسببات الطلاق.



2- الحاجة لتحديد أنواع الانفصال الزوجي المحتملة

أوضح أصحاب المصلحة عن إشكالية احتساب جميع أنواع الانفصال بين المرأة والرجل في مؤشر معدل الطلاق في المجتمع. فهناك الانفصال قبل الدخول الذي لا يؤدي إلى تفكك أسري. هناك كذلك الطلاق الرجعي الذي يجب أن لا يحتسب في معدل الطلاق إلا بعد اكتمال الزوجة للعدة بحسب توصية المختصين. ذكر البعض أيضاً فكرة عدم احتساب انفصال الزوجات غير المكتملة كالمسيار في مؤشر معدل الطلاق الذي يُقصد به تفكك أسري.



3- تحدي ضبط مرجعيات المقارنة

اتفق أصحاب المصلحة على عدم صحة مقارنة أعداد صكوك الطلاق بأعداد عقود الأنكحة في نفس السنة لحساب نسبة الطلاق. وذلك لاختلاف مجتمع حالات الطلاق عن مجتمع حالات الزواج. حيث أن بعض حالات الطلاق هي لعقود أنكحة تجاوزت الخمسة أو عشرة سنوات لذلك لا يصح مقارنتها مع عقود الزواج لهذه السنة. كما أن بعض حالات الطلاق هي لزوجات غير مسجلة في المملكة. كذلك لا يصح مقارنة أعداد صكوك الطلاق من فترات زمنية مختلفة دون الأخذ بالاعتبار عدد أفراد المجتمع في كل فترة زمنية.

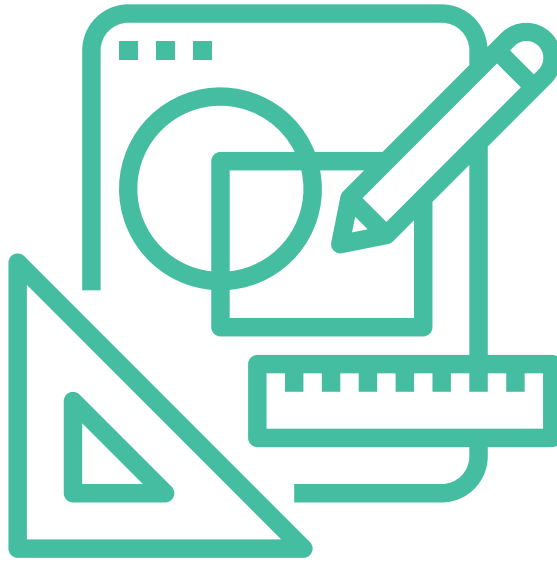


4- أهمية وجود مصدر موحد لمعدل الطلاق

كشف أصحاب المصلحة عن احتياجاتهم لوجود منصة إلكترونية لمؤشر الطلاق في المملكة تتحدث بشكل تلقائي مع تحديث البيانات في محاكم الأحوال الشخصية. برزت أهمية ذلك عند المختصين لزيادة قدرتهم على تطوير استنتاجات وتوقعات صحيحة عن قضايا الأسرة.



5. مرحلة البناء



الهدف:

بناء مؤشر وطني مبتكر وموثوق لحساب معدلات الطلاق في المملكة من خلال توليد الأفكار وابتكار الحلول للتحديات التصميمية وبناء بطاقة تعريف المؤشر في معمل ابتكار يشارك فيه مختلف أصحاب المصلحة.

5. مرحلة البناء 1.5. توليد الأفكار

تهدف هذه الخطوة لتوليد الأفكار والمقترحات الممكنة والمستحيلة في مجال حساب معدلات الطلاق.

الغرض

تم إجراء ورشة عمل عصف ذهني شارك فيها 20 شخصاً من ذوي العلاقة والمهتمين من خبراء وممارسين ومسؤولين ورجال أعمال لتوليد الأفكار الفردية والجماعية بنقاشات مفتوحة غير منظمة.

كيف؟



إعطاء الفرصة للجميع

البناء على أفكار الآخرين

عدم الانشغال بالتفاصيل

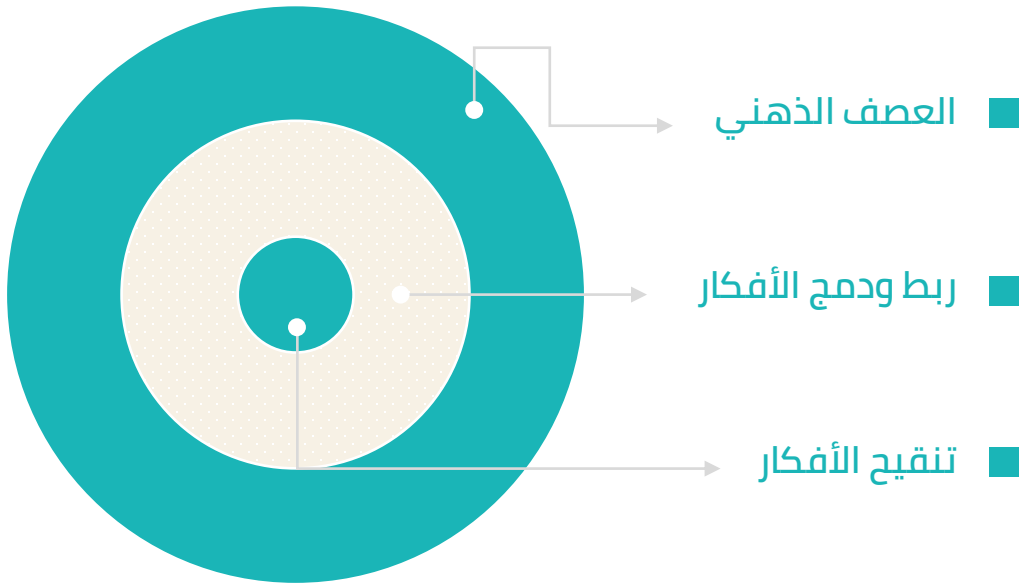
تأجيل الأحكام

يجب الاستماع الى جميع الأفكار ومن جميع ذوي العلاقة

تبرعم الأفكار يتطلب البناء على أفكار الآخرين وخلق أفكار جماعية

الابتعاد عن مناقشة التفاصيل التنفيذية للأفكار والانشغال بها

تأجيل أي حكم على أي فكرة والسماح بالأفكار الغريبة

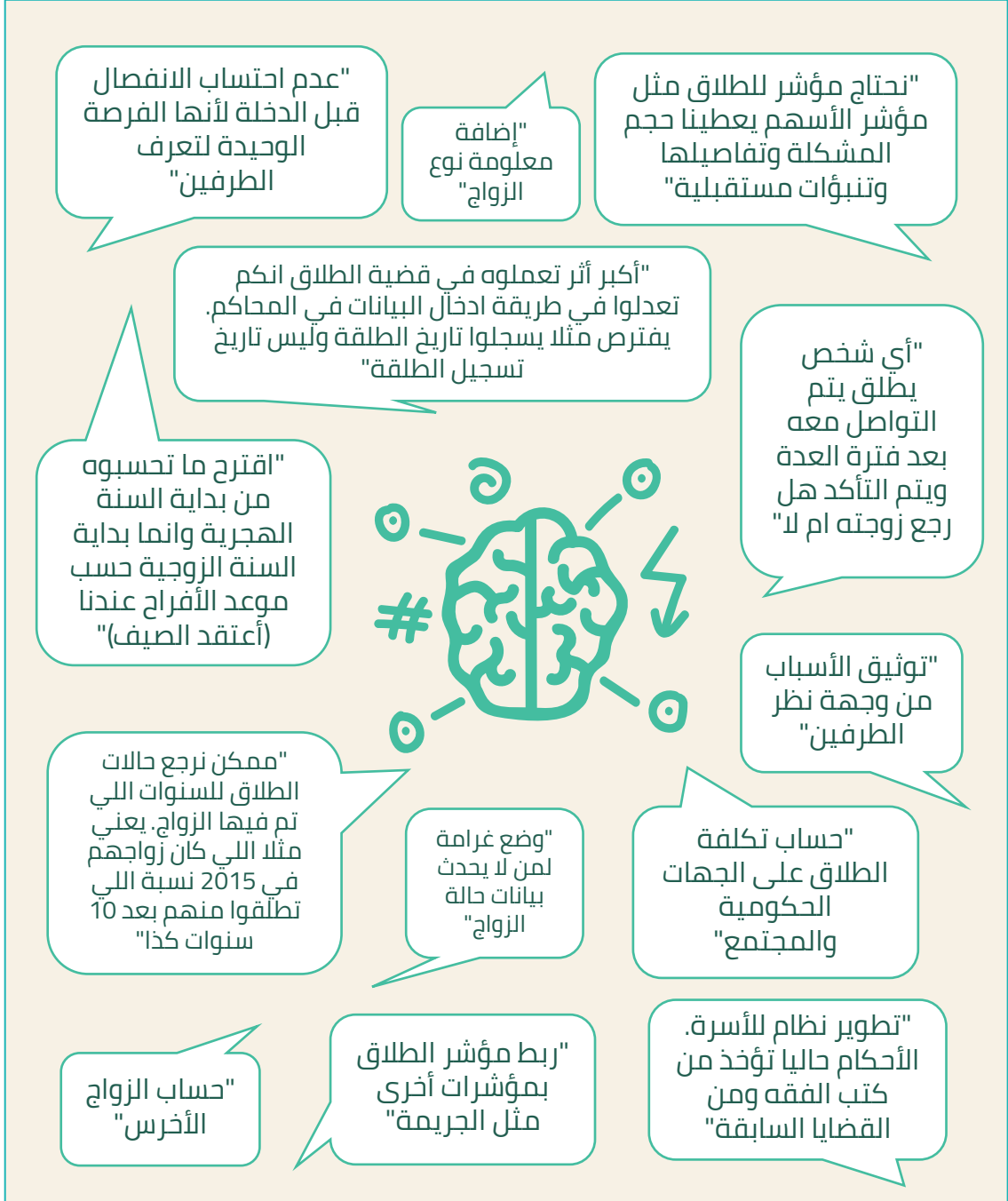


5. مرحلة البناء

5.1. توليد الأفكار

انتج العصف الذهني محتوى جيداً من الأفكار الإبداعية الممكنة والمستحيلة في مجال حساب معدلات الطلاق، مثل حساب تكلفة الطلاق على المجتمع ووضع غرامات لمن لا يُحدث حالة الزواج.

الأفكار



5. مرحلة البناء

5.2. ابتكار الحلول للتحديات التصميمية

تهدف هذه الخطوة لابتكار حلول واقعية لتحديات أصحاب المصلحة فيما يخص حساب معدلات الطلاق.

الغرض

تم إجراء معمل ابتكار شارك فيه 12 شخص من ذوي العلاقة والمهتمين من خبراء وممارسين ومسؤولين ورجال أعمال لتصور الحلول وتجسيدها بما يحاكي الواقع لتقييم الجدوى منها.

كيف؟

ما هو التحدي التصميمي الذي سيتم حله؟	من هي الجهة المسؤولة؟
--	-----------------------------

الحل المقترح

ما هي الأنشطة الرئيسية التي سيتم تنفيذها؟

ما هو شكل الحل؟

كيف سيكون لهذا الحل تأثير على قضية الطلاق بشكل عام؟

الممارسات والدلائل التي تدعم هذا الحل

5. مرحلة البناء

5.2. ابتكار الحلول للتحديات التصميمية

انتج معمل الابتكار كم جيد من الحلول الإبداعية المالية لتحديات أصحاب المصلحة فيما يخص حساب معدلات الطلاق مثل ربط بيانات المطلقين في الجهات الحكومية وتطوير لوحة عدادات لمتابعة معدل الطلاق.

الحلول

التصميمي التحدي	بعض الحلول المقترحة	الجهة المسؤولة	تصور الحل
البيانات الأولية بحاجة لتوثيق مفصل	• ربط بيانات المطلقين ببياناتهم الديموغرافية في الجهات الرسمية الأخرى	وزارة العدل والجهات ذات العلاقة	
	• عمل استبانة للمطلقين لطلب البيانات التفصيلية عنهم عند تسجيل حالة الطلاق	وزارة العدل	
	• توثيق سبب الطلاق من وجهة نظر الزوجة ومن وجهة نظر الزوج	وزارة العدل	
	• توثيق المستوى المعيشي للمطلقين	وزارة العدل	
الحاجة لتحديد أنواع الانفصال الزوجي المحتملة	• عدم احتساب الطلاق الرجعي في المعدل إلا بعد انقضاء العدة	وزارة العدل	
	• احتساب نسبة الانفصال الزوجي قبل الدخول	الهيئة العامة للإحصاء	
	• توثيق نوع الزواج	وزارة العدل	
تحدي ضبط مرجعيات المقارنة	• مقارنة حالات الطلاق بعدد السكان وليس بعدد عقود النكاح	الهيئة العامة للإحصاء	
أهمية وجود مصدر موحد لمعدل الطلاق	• تطوير داشبورد إلكتروني يمكن المستخدم من قراءة مؤشر الطلاق	الهيئة العامة للإحصاء	

5. مرحلة البناء

3.5. بناء بطاقة تعريف المؤشر

تهدف هذه الخطوة لبناء بطاقة تعريف المؤشر الوطني للطلاق بناءً على مخرجات جميع الخطوات السابقة.

الغرض

تم إجراء ورشة عمل داخلية لفريق المشروع لبناء بطاقة تعريف المؤشر الوطني للطلاق بناءً على تحليل مخرجات البحث المكتبي والميداني في مرحلتي التشخيص والبناء واستناداً إلى أفضل التجارب في منهجيات بناء المؤشرات.

كيف؟

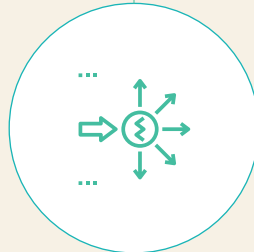
أ. وصف المؤشر

- تعريف المؤشر والمفردات
- ماذا يقيس ولماذا
- مالك المؤشر
- البيانات ومصادرها
- معادلة الحساب
- دورية القياس



ب. متغيرات المؤشر

- تحديد العوامل المرجو التحكم بها عند قراءة المؤشر
- تصنيف لخيارات المتغيرات



ج. خطة النشر

- وسيلة النشر
- دورية النشر
- آلية التحديث



5. مرحلة البناء

3.5. بناء بطاقة تعريف المؤشر

انتجت ورشة عمل فريق المشروع بطاقة تعريف المؤشر والمكونة من وصف المؤشر (تعريف المؤشر وماذا يقيس ومالكه ومعادلة الحساب ومصادر البيانات).

المؤشر

المؤشر الوطني للطلاق		المؤشر
أ. وصف المؤشر		
مستوى قضية الفرقة بين الزوجين في المجتمع بأي من الحالات التالية: الطلاق أو الخلع أو فسخ عقد الزواج.		ماذا يقيس؟
<ul style="list-style-type: none"> ✓ تحديد مستوى الطلاق في المجتمع. ✓ تشخيص المسببات والعوامل الاجتماعية والاقتصادية والبيئية المؤثرة على الطلاق. ✓ تصميم برامج ومبادرات تمكين أسري مبنية على معرفة. 	الغرض من القياس	
مقارنة مستوى الطلاق مع المجتمعات في البلدان الأخرى. وضع مستهدفات تنمية محددة وقابلة للقياس متعلقة بتحقيق الاستقرار الأسري في المملكة.		
<p>مؤشر: مقياس كمي يعكس مدى تقدم أو تراجع متغير ما الفرقة بين الزوجين: حصول الانفصال بين الزوجين بأي من الحالات التالية: الطلاق أو الخلع أو فسخ عقد الزواج.</p> <p>البائنة: طلاقه الأخيرة ثالثة أو انتهاء عدة الطلقة الأولى أو الثانية.</p> <p>العدة: المدة المحددة التي لا يجوز للمرأة خلالها الزواج بسبب وقوع الفرقة الزوجية أو ما في حكمها.</p>		المفردات
الهيئة العامة للإحصاء		مالك المؤشر
مصادر البيانات	البيانات المطلوبة	
محاكم الأحوال الشخصية	عدد حالات الفرقة بين الزوجين البائنة في الفترة الزمنية	
الهيئة العامة للإحصاء	تقدير عدد السكان للفئة العمرية "18 سنة فأكثر" للسكان المتزوجين في منتصف الفترة الزمنية	
شهري وسنوي		دورية القياس
<p>معدل الطلاق في المجتمع السعودي =</p> <p>عدد حالات الفرقة بين الزوجين البائنة في الفترة الزمنية</p> <p>1000X</p> <p>تقدير عدد السكان للفئة العمرية "18 سنة فأكثر" للسكان المتزوجين في منتصف الفترة الزمنية</p>		المعادلة
(÷/+)		القطبية

5. مرحلة البناء

3.5. بناء بطاقة تعريف المؤشر

انتجت ورشة عمل بناء بطاقة تعريف المؤشر كذلك عدة متغيرات للمؤشر شاملة أهم عوامل الطلاق التي تحتاج إلى توثيق مع تصنيف واضح لكل متغير.

المتغيرات

المؤشر		المؤشر الوطني للطلاق	
ب. متغيرات المؤشر			
1. الشهر (هجري/ميلادي)	2. النوع	3. الجنسية	4. العمر
<input type="checkbox"/> محرم <input type="checkbox"/> صفر <input type="checkbox"/> ربيع الأول <input type="checkbox"/> ربيع الثاني <input type="checkbox"/> جمادى الأول <input type="checkbox"/> جمادى الآخر <input type="checkbox"/> رجب <input type="checkbox"/> شعبان <input type="checkbox"/> رمضان <input type="checkbox"/> شوال <input type="checkbox"/> ذو القعدة <input type="checkbox"/> ذو الحجة	<input type="checkbox"/> ذكر <input type="checkbox"/> أنثى	<input type="checkbox"/> مواطن <input type="checkbox"/> مقيم	<input type="checkbox"/> أصغر من 15 سنة <input type="checkbox"/> 15 - 19 سنة <input type="checkbox"/> 20 - 24 سنة <input type="checkbox"/> 25 - 29 سنة <input type="checkbox"/> 30 - 34 سنة <input type="checkbox"/> 35 - 39 سنة <input type="checkbox"/> 40 - 44 سنة <input type="checkbox"/> 45 - 49 سنة <input type="checkbox"/> 50 سنة فأكثر

متغيرات المؤشر (يتبع)			
5. المنطقة	6. متوسط الدخل الشهري	7. أعلى تحصيل علمي	8. المهنة
<input type="checkbox"/> الرياض <input type="checkbox"/> مكة المكرمة <input type="checkbox"/> المدينة المنورة <input type="checkbox"/> القصيم <input type="checkbox"/> المنطقة الشرقية <input type="checkbox"/> عسير <input type="checkbox"/> تبوك <input type="checkbox"/> حائل <input type="checkbox"/> الحدود الشمالية <input type="checkbox"/> جازان <input type="checkbox"/> نجران <input type="checkbox"/> الباحة <input type="checkbox"/> الجوف	<input type="checkbox"/> لا يوجد <input type="checkbox"/> 5,000 أو أقل <input type="checkbox"/> 5,001 - 10,000 <input type="checkbox"/> 10,001 - 15,000 <input type="checkbox"/> 15,001 - 20,000 <input type="checkbox"/> 20,001 - 25,000 <input type="checkbox"/> 25,001 - 30,000 <input type="checkbox"/> 30,001 - 35,000 <input type="checkbox"/> 35,001 - 40,000 <input type="checkbox"/> 40,001 - 45,000 <input type="checkbox"/> 45,001 - 50,000 <input type="checkbox"/> 50,001 - 55,000 <input type="checkbox"/> 55,001 - 60,000 <input type="checkbox"/> أكثر من 60,000	<input type="checkbox"/> أمّي <input type="checkbox"/> يقرأ ويكتب <input type="checkbox"/> ابتدائي <input type="checkbox"/> متوسط <input type="checkbox"/> ثانوي <input type="checkbox"/> دبلوم <input type="checkbox"/> دبلوم عالي <input type="checkbox"/> جامعي <input type="checkbox"/> دراسات عليا	<input type="checkbox"/> موظف حكومي <input type="checkbox"/> موظف قطاع خاص <input type="checkbox"/> طالب <input type="checkbox"/> باحث عن عمل <input type="checkbox"/> رجل أو سيدة أعمال <input type="checkbox"/> متقاعد <input type="checkbox"/> ربة منزل <input type="checkbox"/> لا يعمل <input type="checkbox"/> غيرها

5. مرحلة البناء

3.5. بناء بطاقة تعريف المؤشر

انتجت ورشة عمل بناء بطاقة تعريف المؤشر كذلك عدة متغيرات للمؤشر شاملة أهم عوامل الطلاق التي تحتاج إلى توثيق مع تصنيف واضح لكل متغير.

المتغيرات

متغيرات المؤشر (يتبع)			
9. الديانة	10. مدة الزواج	11. العمر عند الزواج	12. دورات التأهيل
<input type="checkbox"/> مسلم <input type="checkbox"/> غير مسلم	<input type="checkbox"/> أقل من سنة <input type="checkbox"/> 1-3 سنوات <input type="checkbox"/> 4-7 سنوات <input type="checkbox"/> أكثر من 7 سنوات	<input type="checkbox"/> أصغر من 15 سنة <input type="checkbox"/> 15-19 سنة <input type="checkbox"/> 20-24 سنة <input type="checkbox"/> 25-29 سنة <input type="checkbox"/> 30-34 سنة <input type="checkbox"/> 35-39 سنة <input type="checkbox"/> 40-44 سنة <input type="checkbox"/> 45-49 سنة <input type="checkbox"/> 50 سنة فأكثر	<input type="checkbox"/> حصلت على دورات مكثفة عن الحياة الزوجية <input type="checkbox"/> حصلت على بعض الدورات عن الحياة الزوجية <input type="checkbox"/> لم احصل على دورة عن الحياة الزوجية

متغيرات المؤشر (يتبع)			
13. نوع الفرقة بين الزوجين	14. سبب الفرقة	15. عدد الأبناء	16. عدد الطلاقات السابقة
<input type="checkbox"/> طلاق رجعي <input type="checkbox"/> طلاق بائن <input type="checkbox"/> خلع <input type="checkbox"/> فسخ <input type="checkbox"/> قبل الدخول	<input type="checkbox"/> العنف الجسدي <input type="checkbox"/> العنف اللفظي <input type="checkbox"/> إدمان/مخدرات <input type="checkbox"/> اختلاف الأولويات <input type="checkbox"/> الخيانة الزوجية <input type="checkbox"/> تدخل الأهل <input type="checkbox"/> التقصير في الحقوق <input type="checkbox"/> المرض <input type="checkbox"/> سوء العشرة <input type="checkbox"/> الروتين / الملل <input type="checkbox"/> التباين في المستوى التعليمي <input type="checkbox"/> التباين في العمر <input type="checkbox"/> انخفاض المستوى الاقتصادي <input type="checkbox"/> مشاكل السكن <input type="checkbox"/> التعدد <input type="checkbox"/> أخرى	<input type="checkbox"/> 0 <input type="checkbox"/> 1 <input type="checkbox"/> 2 <input type="checkbox"/> 3 <input type="checkbox"/> 4 <input type="checkbox"/> أكثر من 4	<input type="checkbox"/> 0 <input type="checkbox"/> 1 <input type="checkbox"/> 2 <input type="checkbox"/> 3 <input type="checkbox"/> أكثر من 3
			17. الحالة الزوجية قبل الزواج
			<input type="checkbox"/> متزوج <input type="checkbox"/> مطلق <input type="checkbox"/> أرمل <input type="checkbox"/> غير متزوج

5. مرحلة البناء

5.3. بناء بطاقة تعريف المؤشر

انتجت ورشة عمل بناء بطاقة تعريف المؤشر كذلك عدة متغيرات للمؤشر شاملة أهم عوامل الطلاق التي تحتاج إلى توثيق مع تصنيف واضح لكل متغير.

المتغيرات

شرح أسباب الفرقة في متغير رقم (14)	
العنف الجسدي	استخدام القوة الفيزيائية مثل الدفع، البصق، الخنق، اللسع، شد الشعر، الركل، استخدام السلاح، التسبب بالحروق، الضرب، الحد من حرية الحركة، والمس بالملكات.
العنف اللفظي	الإساءة اللفظية سواء كانت محكية أو مكتوبة أو مرسومة لإلحاق الضرر بالفرد وتحط من كرامته أو تؤدي إلى تحقيره
إدمان/ مخدرات	تعاطي المادة المخدرة أو الحصول عليها بأي وسيلة، مع الميل إلى زيادة الجرعة المعاطاة؛ مما يسبب اعتماداً نفسياً وجسدياً وتصرفات غير مسؤولة تجاه الأسرة.
اختلاف الأولويات	فروق جذرية في أهمية بعض الأمور على غيرها لدى الطرفين خصوصاً فيما يتعلق بدوافع وغايات العلاقة.
الخيانة الزوجية	علاقة غير شرعية يقيمها الشريك مع طرف ثالث تتجاوز الحدود المتفق عليها من قبل الزوجين وأشدّها العلاقة الجنسية.
تدخل الأهل	اتساع دوائر الخلافات ومحاولة إرضاء العائلة على حساب استقرار الأسرة وعدم فهم متطلبات الشريك.
التقصير في الحقوق	التخلي عن تأدية الواجبات المتفق عليها شرعاً أو بين الطرفين.
المرض	الإصابة بمرض جسدي أو نفسي يؤثر سلباً على جودة الحياة الزوجية.
سوء العشرة	انعدام التعامل الحسن بين الطرفين و ظلم أحدهما للآخر وتعامله له بقسوة وعدم إعطائه حقوقه.
الروتين/ الملل	اتباع ممارسات يومية نمطية متكررة دون المحاولة لتجديد الحيوية في العلاقة.
التباين في المستوى العلمي	ضعف التوافق الفكري والثقافي بين الطرفين منتجاً لخلافات متكررة ومسبباً لحدوث فجوة ايدولوجية واجتماعية بين الطرفين.
التباين في العمر	وجود فارق في العمر بين الطرفين يؤدي الى خلافات متكررة.
انخفاض المستوى الاقتصادي	الاحتياج المادي وعدم التخطيط الجيد للمستقبل الاقتصادي للأسرة.
مشاكل السكن	انعدام وجود مسكن ملائم أو خاص (مستقل عن عائلة الزوج) او الانتقال الي مدينه أخرى.
التعدد	تزوج الرجل بأكثر من امرأة.

5. مرحلة البناء

3.5. بناء بطاقة تعريف المؤشر

كما انتجت ورشة عمل بناء بطاقة تعريف المؤشر خطة النشر موضحة لوسائل النشر (نشرة إحصائية، تقرير تحليلي، لوحة عدادات) ودورية النشر وآلية التحديث.

النشر

المؤشر	المؤشر الوطني للطلاق
خطة نشر المؤشر	
1. وسيلة النشر	2. دورية النشر
3. آلية التحديث	
<ul style="list-style-type: none"> نشرة سنوية لإحصاءات الطلاق 	<ul style="list-style-type: none"> سنوي
<ul style="list-style-type: none"> حساب معدل الطلاق في المجتمع السعودي بشكل عام. حساب معدل الطلاق في المجتمع السعودي لكل متغير من المتغيرات الواردة في بطاقة تعريف المؤشر. 	<ul style="list-style-type: none"> حساب معدل النمو والتراجع مقارنة بالسنوات الماضية المقارنة بمعدلات الطلاق في الدول الأخرى تحليل العلاقة بمؤشرات وطنية أخرى
<ul style="list-style-type: none"> تقرير تحليلي للنشرة السنوية لإحصاءات الطلاق 	<ul style="list-style-type: none"> سنوي
<ul style="list-style-type: none"> ربط وتحديث مدخلات اللوحة ببيانات الطلاق في وزارة العدل مراجعة وتحديث المعادلات والمتغيرات سنوياً 	<ul style="list-style-type: none"> شهري
<ul style="list-style-type: none"> لوحة عدادات المؤشر الوطني للطلاق 	

5. مرحلة البناء 3.5. بناء بطاقة تعريف المؤشر

يوضح الشكل بالأسفل شكل لوحة عدادات المؤشر الوطني للطلاق المقترحة في خطة النشر.

النشر

نموذج توضيحي للوحة عدادات المؤشر الوطني للطلاق



5. مرحلة البناء

4. 5. تحكيم المؤشر

تهدف هذه الخطوة لتحكيم المؤشر الوطني للطلاق الناتج عن خطوات التصميم.

الغرض

تم ارسال المؤشر الى خبير في الإحصاء وخبير في الأنظمة وخبير في العمل الاجتماعي الأسري لتقييم المؤشر من حيث استيفاءه لاشتراطات مؤشرات الأثر وهي: الوضوح، الأهمية، القيمة المضافة، الكفاية، القابلية للقياس، والقابلية للمتابعة.

كيف؟

معايير تقييم الحلول

الوضوح
أن يقدم المؤشر وصفاً واضحاً لما يتم قياسه.



الأهمية
وضوح العلاقة بين المؤشر والقضية التي يتم قياسها، وحجم تأثير التغيير في نتيجة المؤشر على مستوى القضية.



القيمة المضافة
أن تبرر القيمة المضافة والعائد من قياس المؤشر الجهد والتكلفة المطلوبين للقياس.



الكفاية
أن يكفي هذا المؤشر لقياس مدى التغيير في مستوى القضية.



القابلية للقياس
أن يكون المؤشر قابلاً للقياس بطريقة اقتصادية.



القابلية للمتابعة
أن يكون المؤشر قابلاً للتتبع في كل دورة قياس.



5. مرحلة البناء

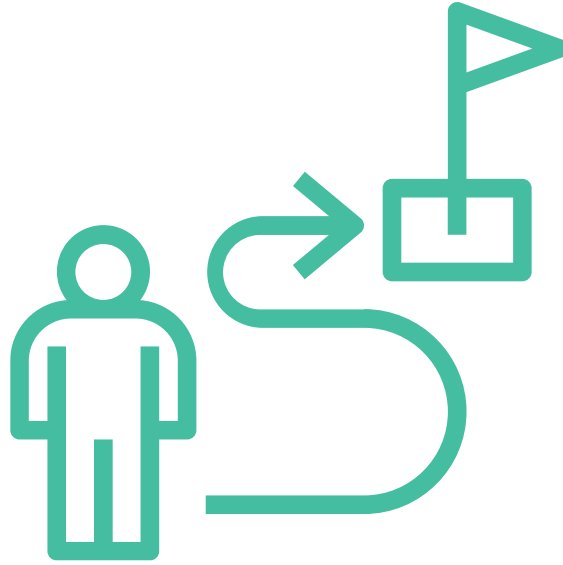
5.4. تحكيم المؤشر

انتجت عملية تحكيم المؤشر الوطني للطلاق عدة نقاط مناقشة مهمة نسردها بالأسفل على شكل تساؤلات ومبررات.

المبررات

المبرر	التساؤل
صحيح ان هناك بيانات يتم النص عليها في صك الطلاق حالياً لكنها لا تنشر ضمن بيانات الطلاق التي تصدرها وزارة العدل وهنا الاشكالية.	بعض البيانات الأولوية كنوع الطلقة ووقت الطلقة يتم النص عليهما في صك الطلاق فلماذا تم إدراجها ضمن التحديات؟
توصي هذه الدراسة بتوثيق وحساب جميع حالات الفرقة بين الزوجين كما هو موضح في معادلة المؤشر. ولكن نقترح توثيق حالات الطلاق قبل الدخول كمتغير للتحليلات اللاحقة لأنه لا يؤدي في الغالب الى تفكك أسري. وقد أشار خبراء العمل الاجتماعي إلى عدم احتسابه في مؤشر الطلاق الوطني، لأنه في كثير من الأحيان تكون هذه الفترة هي الفرصة الوحيدة المتاحة لتعرف الطرفين على بعضهما.	لماذا تم تخصيص حالات الطلاق (بعد الدخول) في المتغيرات رغم أن حالات الطلاق (قبل الدخول) تُشكل نسبة مؤثرة وليست بالقليلة؟
توصي هذه الدراسة بتوثيق وحساب حالات الفرقة بين الزوجين لجميع الأعمار كما هو موضح في متغير رقم (4) صفحة (29). ولكن نقترح لحساب المؤشر الوطني العام للطلاق القسمة على كافة مجتمع الزواج والمحدد بعمر 18 سنة فأكثر لوجود تعميم يمنع عقد النكاح لمن لم يتم 18 سنة، أما نسبة زواج ما دون ذلك للحالات المستثناة فهي تشكل نسبة ضئيلة من حالات الزواج. والمعادلة لابد أن تضع ذلك في عين الاعتبار.	تم تحديد العمر بـ (18) سنة فأكثر، فهل تم الأخذ بالاعتبار حالات زواج القاصرات دون (18) سنة، ونسبتهم ليست بالقليلة خاصة بعد أن تم تنظيم ذلك وأخذ الإذن بزواجهن عن طريق وزارة الصحة ووزارة الشؤون الاجتماعية؟
تم اختيار المتغيرات التي أشار لأهميتها خبراء العمل التنموي الأسري في المملكة والتي يتم كذلك توثيقها في العديد من الدول الأخرى. تفيده هذه المتغيرات في فهم العوامل الاجتماعية والاقتصادية والبيئية المؤثرة على نسبة الطلاق وبالتالي تصميم سياسات وبرامج موجهة لتلك العوامل.	ما هي مبررات اختيار المتغيرات الـ 18 المكتوبة في بطاقة المؤشر؟ ما أهمية توثيقها/ معرفتها؟

6. دليل التطبيق

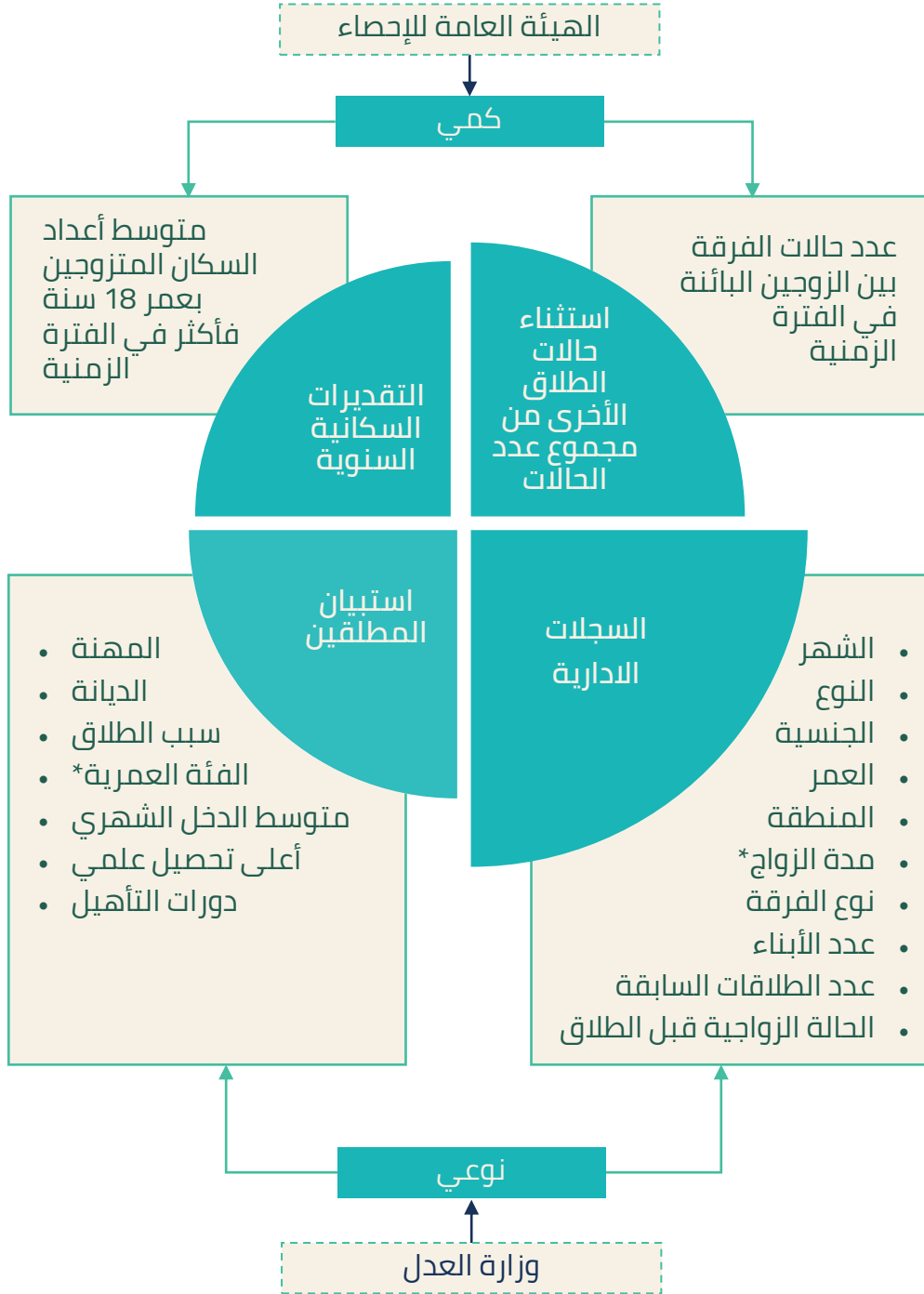


الهدف:

بناء دليل عملي بإجراءات واضحة لآلية استخدام المؤشر الوطني للطلاق انطلاقاً من مرحلة جمع البيانات إلى تحليل البيانات وانتهاء بإصدار التقرير.

6. دليل التطبيق

خطوة 1: جمع البيانات



* ينصح بجمع البيانات الأولية كميًا ومن ثم يتم بناء الفئات حسب المدخل.

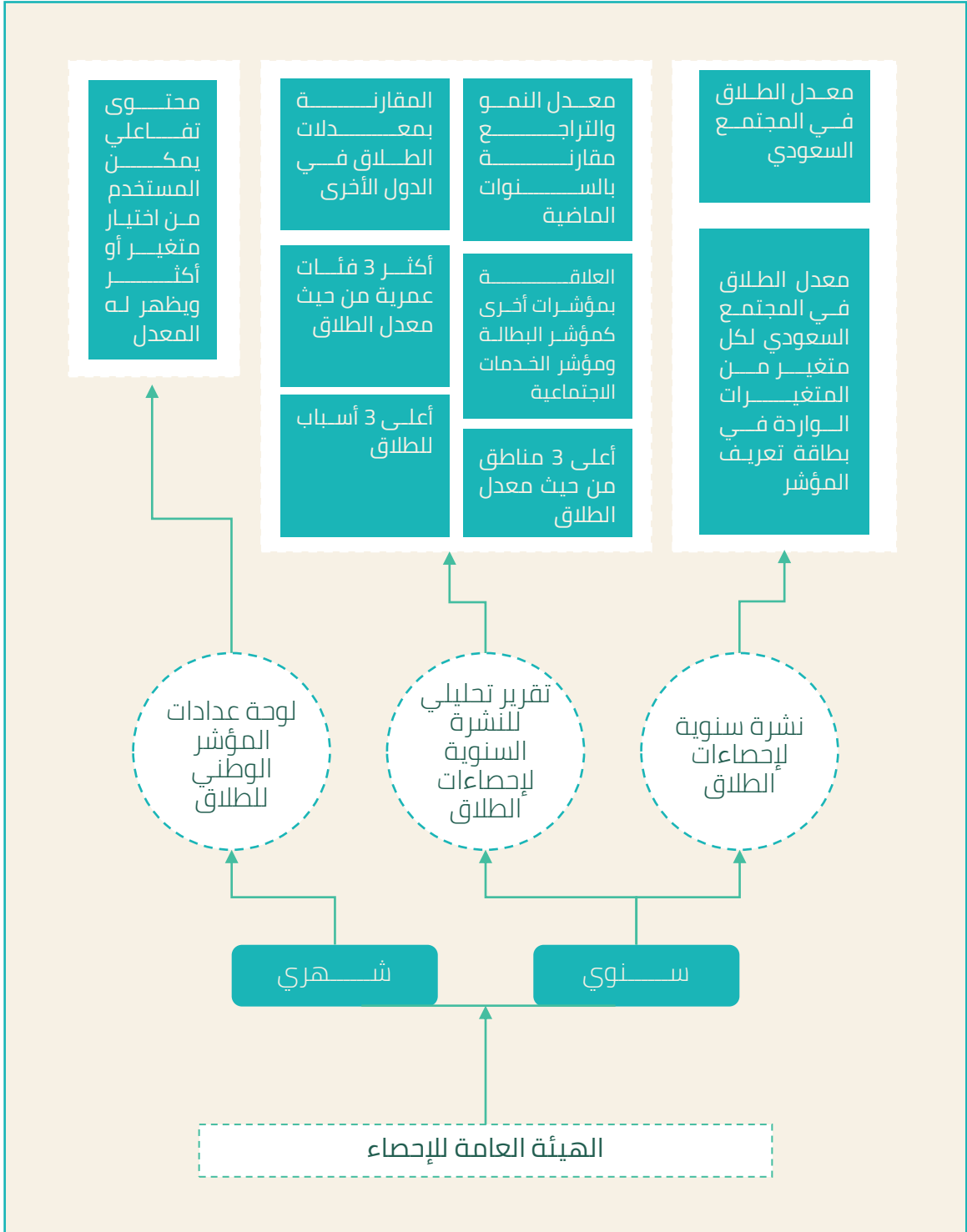
6. دليل التطبيق خطوة 2: تحليل البيانات



متصاعد / ثابت / متنازل

الهيئة العامة للإحصاء

6. دليل التطبيق خطوة 3: إصدار التقارير



7. أهم المراجع

1. التقرير البياني الشهري. (ذو القعدة، 1441هـ). وزارة العدل. المملكة العربية السعودية.
2. إحصاءات الزواج والطلاق. (2019). الهيئة العامة للإحصاء. المملكة العربية السعودية.
3. دراسة معدلات الزواج والطلاق في المملكة العربية السعودية. (2020). جمعية المودة للتنمية الأسرية بمنطقة مكة المكرمة.
4. إحصائيات الزواج والطلاق. (2012). مركز الإحصاء لأمانة أبوظبي. الامارات العربية المتحدة.
5. معدلات الطلاق والزواج. (2016 - 2019). مركز دبي للإحصاء. الامارات العربية المتحدة.
6. الاستقرار الزواجي. (2019). سلسلة الإحصاءات المجتمعية. المركز الوطني للإحصاء والمعلومات. سلطنة عمان.
7. الزواج والطلاق. (2019). الإدارة المركزية للإحصاء. دولة الكويت.
8. الزواج والطلاق. (2019). هيئة المعلومات والحكومة الإلكترونية. مملكة البحرين.
9. إحصاءات الزواج والطلاق. (2019). المركز الإحصائي لدول مجلس التعاون لدول الخليج العربية.
10. معدل الطلاق. (2006-2018). الجهاز المركزي للتعبئة العامة والإحصاء المصري.
11. معدلات الزواج والطلاق حسب الولاية. (2009-2019). مكتب تعداد الولايات المتحدة. الولايات المتحدة الأمريكية.
12. إدارة الإحصاء. (2019). إدارة حكومة سنغافورة.
13. إحصاءات الزواج والطلاق. (1965-2017). مكتب الإحصاء الأوروبي.
14. معدلات الزواج والطلاق. (2019). شعبة الإحصاءات بالأمم المتحدة.

شكراً

نتقدم بجزيل الشكر والعرفان والامتنان إلى قيادات وممارسي العمل الأسري التنموي الذين اقتطعوا من وقتهم الثمين لمشاركتنا تطوير المؤشر الوطني للطلاق، ونخص بالشكر:

▪ الشيخ د. عبدالسلام الغامدي

▪ الأستاذ هزاع المطيري

▪ الدكتور عبدالله متبولي

▪ الدكتورة سارة الزيد

▪ الدكتور عبدالله السدحان

▪ الأستاذة أروى المطويج

▪ الأستاذ صلاح الصنيخ

▪ الأستاذ إسماعيل الأحمري

▪ الدكتور أحمد حافظ

▪ الدكتورة هيفاء فدا

▪ المحامية خلود الغامدي

▪ الأستاذة بسمة بشناق

▪ الأستاذة غزل هاشم

▪ المهندس سعد القرشي

▪ الأستاذة غدير مصلي

▪ الدكتورة آلاء نصيف

▪ الأستاذ عجمي المطيري

▪ الأستاذ ماهر الجعيد

▪ الأستاذة غادة السليم

مُزَن
مؤسسة مُزن الخيرية
Muzun Charity Foundation



جمعية المودة
للتنمية الأسرية
Al mawaddah Society for
Family Development



مجلس شؤون الأسرة
FAMILY AFFAIRS COUNCIL

الأسرة من التكوين إلى التمكين
www.almawaddah.org.sa
920001426



هذا الإصدار مرخص بموجب رخصة المشاع الإبداعي
نسب المصنف - غير تجاري - منع الاشتقاق 4.0 دولي



(CC BY-NC-ND 4.0)