

رقم الإصدار: 53

يناير 2023



## دراسة تقييم وتحديد احتياجات الاسرة في منطقة مكة المكرمة

المودة.. بيت الأسرة

@almawaddah\_j

www.almawaddah.org.sa | 920001426







الصفحة	الموضوع
4	المقدمة
5	أهمية الدراسة
5	أهداف الدراسة
5	الدراسات السابقة
7	الإجراءات المنهجية للدراسة
11	ملخص نتائج الدراسة
11	المحور الأول: المتغيرات الاجتماعية والجغرافية
15	المحور الثاني: الاستقرار الاسرى
17	المحور الثالث: الاستعداد الزواجى
19	المحور الرابع: العلاقة الاسرية
20	المحور الخامس: إدارة وتخطيط الاسرة
21	السادس: تربية ورعاية الأبناء
25	المحور السابع: الانفصال الناجح
29	المحور الثامن: أنواع المشكلات التى تواجه الاسرة
32	من أبرز القضايا التي تم اقتراحها من قبل المستفيدين وفق تحديد احتياجات الأسرة للعام 2022
34	رصد وتحليل القضايا الواردة للجمعية المودة خلال الربع الرابع لعام ٢٠٢٢
48	التوصيات

## المقدمة

تساعد الاسرة في بناء شخصيات أفراد المجتمع حيث أنها تمثل الأساس الاجتماعي في تنشئة الفرد، وصقل سلوكياته، وهذه السلوكيات المكتسبة سوف يبقى لها أثر في حياة الفرد وسوف يورثها للأبناء من بعده. ونظرا للتغير الاجتماعي بسبب النمو الاقتصادي والابتكارات التكنولوجية والحروب فإن تفاعل أفراد المجتمع وأسلوب حياتهم واحتياجاتهم سوف تتغير نتيجة لهذا التغيير. ويؤثر هذا التغير على العلاقات الداخلية في الاسرة وينتج عنه اما زيادة في الترابط بين أفراد الاسرة، أو يتجه الى التفكك الاسري وبالتالي تتحول الاسرة من الإنتاج الى الاستهلاك. لذلك لابد من دراسة احتياجات الاسرة في الوقت الحالي حتى تتواءم احتياجاتها مع التغير الاجتماعي الحاصل.

ومن هنا تسعى جمعية المودة للتنمية الاسرية لتطوير مبادراتها وبرامجها وإيجاد خدمات جديدة ونوعية ناتجة من تقييم وتحديد احتياجات الاسرة في منطقة مكة المكرمة، ورصد القضايا الواردة للجمعية والعمل على تحليلها. جاءت هذه الدراسة لتقدم مدخلات هامة لجمعية المودة وستساهم هذه المدخلات في توجيه اتجاهاتها الاستراتيجية لكونها نتجت وفق منهجيات علمية دقيقة وعبر آراء شرائح المجتمع المختلفة التي تستهدفها الجمعية.

## أولاً: أهمية الدراسة

- تساعد هذه الدراسة على استكشاف أهم احتياجات الاسرة ورصد أهم القضايا والمشكلات التي تؤثر على بناء واستقرار الاسرة.
- تساعد في بناء المبادرات والبرامج النوعية الجديدة التي تساهم في القضاء على المشكلات الأكثر انتشار في المجتمع.
- تساعد الدراسة في الاثراء العلمي في مجال احتياجات الاسرة وتحديد القضايا التي لها دور في ثبات استقرار الاسرة وذلك لندرة الدراسات في هذا المجال.
- تحث الدراسة المؤسسات والمراكز الأخرى على الاهتمام بموضوعات القضايا الاجتماعية، الاسرية، الزوجية، والقضايا النفسية والسلوكية التي تساعد على زيادة جودة الحياة الاسرية واستقرارها.

## ثانياً: أهداف الدراسة

الهدف العام للدراسة هو تطوير الخدمات الحالية التي تقدمها جمعية المودة. وتتمركز حول:

١. تقييم وتحديد احتياجات الاسرة
٢. رصد وتحليل القضايا الواردة من المراكز التابعة للجمعية

## ثالثاً: الدراسات السابقة التي تناولت موضوع الدراسة

١. دراسة جمعية وثام للتنمية الاسرية بالشرقية، هدفت الدراسة الى تطوير خدمات الجمعية ومعرفة مدى الاستفادة من خدماتها وتقييم واقعها الحالي. أيضا هدفت الدراسة الى فهم وتحديد الاحتياجات الاسرية في المنطقة الشرقية مما يساعدها في بناء برامجها ومبادراتها الجديدة، وقد اعتمدت الدراسة على المنهج الوصفي والكمي والتحليل، وقد توصلت النتائج الى أن هناك تشابه كبير في ترتيب الاحتياجات الشباب في سن الزواج بين الذكور والاناث. ومن أهم هذه الاحتياجات هي معرفة كيفية تحديد شريك الحياة وفهم طبيعة الجنس الاخر. تعتبر معرفة وفهم العلاقة الحميمة هي الاحتياج الأول للإناث المقبلات على الزواج بينما كيفية إدارة ميزانية الزواج هو الاحتياج الأول للمقبلين على الزواج. بالنسبة للأسر الناشئة، يعتبر الاحتياج الأول هو فهم شخصية الشريك وتربية الأطفال. ويعتبر وجود بيئة خارجية للأبناء وكسر الروتين من احتياجات الاسر المستقرة، بينما في الاسر المنفصلة يعتبر الاستقرار المالي والعثور على الشريك الجديد من أهم احتياجاتها.

من أهم المبادرات الناتجة عن هذه الدراسة هي: توعية الشباب الجامعي ومنصة الزواج الناجح لتلبية احتياجات الشباب في سن الزواج. أما احتياجات المقبلين والمقبلات على الزواج تحتاج الى مبادرات مثل: التخطيط والتنظيم لمشروع الزواج ومبادرة العلاقة الحميمة الواعية. تعتبر مبادرة برنامج الامومة وحياة الرسول الزوجية من المبادرات المقترحة لتلبية احتياجات الاسر الناشئة. في حين مبادرة رحلة زوجية ومنصة الفعاليات والأنشطة من مبادرات المقترحة للأسر المستقرة. بينما للأسر المنفصلة، مبادرة ادخال المطلقات سوق العمل ووضع مستشارين في المحاكم من أهم المبادرات المقترحة لهذه الفئة.

٢. دراسة جمعية المودة بمنطقة مكة المكرمة في عام ٢٠١٧، هدفت هذه الدراسة الى تطبيق منهجية تقييم أداة المنظمة في تلبية احتياجات الاسرة في منطقة جدة. اعتمدت هذه الدراسة على المنهج الوصفي والكمي، وأظهرت النتائج أن احتياجات المقبلين على الزواج عند الاناث تتمحور حول الحاجة لفهم طبيعة العلاقة الحميمة بينما عند الذكور تتمحور احتياجاتهم حول كيفية إدارة الميزانية لمشروع الزواج. في حين تتمركز احتياجات الاسر الناشئة حول فهم شريك الحياة وتربية الأبناء. أما الاسر المستقرة تركز على الجوانب التربوية للأبناء وكسر الروتين بين الزوجين. ووجد أن الحاجة لشعور الأمان ومساعدة مستشار هي من أهم احتياجات الاسر الغير مستقرة. عند الاسر المنفصلة، يرى أن الاستقرار المالي بالنسبة للإناث من أهم احتياجاتها وأن المساعدة في تربية الأبناء وإيجاد شريك جديد من احتياجات الهامة عند الذكور.

### من أهم المبادرات المقترحة والناتجة عن هذه الدراسة هي:

- **المقبلين على الزواج:** تم اصدار دليل العلاقة الحميمة وانشاء تطبيق ميزانية مشروع الزواج.
- **الاسر الناشئة:** اعداد منصة تفاعلية وهي منصة تربية خاصة بتربية الأطفال والمراهقين، بناء تطبيق ميزانية الاسرة، والعمل على دليل لفهم نفسية شريك الحياة.
- **الاسر المستقرة:** تنفيذ حملة التجديد وكسر الروتين.
- **الاسر الغير مستقرة:** تكوين مجموعات الدعم النفسي والعمل على المبادرة بالتواصل مع الطرف الاخر.
- **الاسر المنفصلة:** اعداد برنامج بالشراكة مع الجهات المختصة لإيجاد فرص وظيفية، والعمل على اعداد منصة خاصة للبحث عن شريك جديد.

٣. في عام ٢٠١٩، قامت المودة بأعداد دراسة احتياجات الاسرة في منطقة مكة المكرمة، وكان الهدف العام للدراسة هو تحديد الفجوات في الخدمات الاسرية في منطقة مكة المكرمة. وهذه الدراسة عبارة عن تطوير لدراسة سابقة أجرتها الجمعية وشملت الدراسة على محاور رئيسية وهي: الاستقرار الاسري، الاستعداد الزواجي، العلاقة الاسرية، والتخطيط الاسري، وتربية الأبناء، والانفصال الناجح. وتم اختيار هذه المحاور من خلال مجموعة من المقاييس العالمية التي تم مناقشتها في الدراسة السابقة، وحددت الدراسة توصياتها في ثلاث مدخلات وهي:

١. بناء المعارف والمهارات لزيادة قدرة الفرد
٢. توعية الفرد وزيادة حافزيته
٣. توفير الفرصة الاجتماعية والمكانية للفرد.

## رابعاً: الإجراءات المنهجية للدراسة

### ١. منهج الدراسة:

المنهج المستخدم في هذه الدراسة هو المنهج الكمي الذي يعتمد على مجموعة من الخطوات التي تستخدم في اجراء عملية القياس. وتعتبر الاستبانة من أدوات المنهج الكمي المستخدمة في هذه الدراسة. حيث تم استخدام الاستبانة الالكترونية لجمع البيانات والمعلومات من المشاركين في الدراسة.

### ٢. حدود الدراسة:

تضمنت الدراسة الحدود التالية:

١. الحدود البشرية: تم تطبيق هذه الدراسة على السعوديين والمقيمين (الذكور، الاناث) وعلى جميع الحالات الاجتماعية (أعزب/باء، متزوج/ة، مطلق/ة، أرمل/ة)، أعمارهم من ١٨ سنة فأكثر.
٢. الحدود المكانية: شملت الدراسة على سكان منطقة مكة المكرمة.
٣. الحدود الزمنية: تم اجراء الدارسة في شهر أكتوبر ٢٠٢٢.

### ٣. الأداة المستخدمة في الدراسة:

لتحقيق أهداف الدراسة، تم تحديد أقسام الاستبانة وفقاً لدراسة سابقة لجمعية المودة حيث أنه تم اختيار هذه محاور من خلال مجموعة من المقاييس العالمية. وتتكون هذه الاستبانة من ثمانية محاور:



## المحور الأول: المتغيرات الاجتماعية والجغرافية:

يشمل هذا القسم على نوع الجنسية (موطن، مقيم) - نوع الجنس (أنثى، ذكر) - نوع السكن (ملك، إيجار) - المرحلة العمرية (١٨-٢٥، ٢٦-٣٠، ٣١-٣٥، ٣٦-٤٠، ٤١-٤٥، ٤٦-٥٠، ٥١-٥٦ سنة فأكثر) - الحالة الاجتماعية (أعزب/أزواج أو غير متزوج/ة، متزوج/ة، مطلق/ة، أرمل/ة) - عدد الأبناء (لا يوجد، ١-٢، ٣-٤، ٥-٦، ٧-٨، ٩ فأكثر) - المستوى التعليمي (لا يوجد تعليم رسمي، ابتدائي، متوسط، ثانوي، دبلوم، بكالوريوس، ماجستير، دكتوراه) - الوضع الوظيفي (لا أعمل/عاطل عن العمل، باحث/ة عن العمل، ربة منزل، صاحب/ة عمل أو مشروع، طالب/ة، موظف/ة، متقاعد/ة) - دخل الأسرة الشهري (٣٠٠٠ وأقل، ٣٩٩٩-٥٩٩٩، ٦٠٠٠-٨٩٩٩، ٩٠٠٠-١١٩٩٩، ١٢٠٠٠-١٥٩٩٩، ١٦٩٩٩-١٩٩٩٩، ٢٠٠٠٠ فأكثر) - استخدام احتياج الأسرة من دخل الأسرة المالي الشهري (في الكسوة، احتياج الغذاء، احتياج الصحة، احتياج السكن، احتياج المواصلات، احتياج الرضع، احتياج التعليم) - الاستفادة من خدمات الجمعية أو المشاركة في تقديم خدماتها (نعم استفدت، لا لم أستفيد) - الرأي في جودة الخدمات التي تقدمها الأسرة (ضعيفة، مقبولة، جيدة، ممتازة، تحتاج الى تحسين) - الوسيلة التي تراها كمستفيد مناسبة لانتشار خدمات الجمعية (الصحف الورقية، الصحف الالكترونية، مواقع التواصل الاجتماعي، نشرات البريد الالكتروني، الإعلانات، الراديو، التلفاز، العائلة، الأصدقاء، المختصين الاسريين) - مدى الاهتمام بقضايا الأسرة (غير مهتم، مهتم، مهتم جدا).

## المحور الثاني: الاستقرار الاسري:

يشمل هذا القسم على وصف الأسرة (أسرة مستقرة: العلاقة بين الزوجين جيدة - مع وجود الخلافات الطبيعية، علاقة الأبوين مع الأبناء جيدة، لا توجد خلافات كبيرة متكررة، كلا الزوجين يقوم بأدواره على نحو مرض، أسرة غير مستقرة: العلاقة بين الزوجين متوترة أو علاقة الأبوين مع الأبناء متوترة - أوكلتا الحالتين، توجد خلافات كبيرة متكررة، كلا الزوجين أو أحدهما ل يقوم بأدواره على نحو مرض) - الرضا عن الأسرة (غير راض، راض، لا أعرف) - عدد مرات مناقشة فكرة الانفصال أو الطلاق بين الشريكين خلال الستة الأشهر الماضية (لم يحصل، مرة أو مرتين، ٣-٤ مرات، ٥-٦ مرات، أكثر من ٦ مرات، لا أعرف).

## المحور الثالث: الاستعداد الزواجي:

يشمل هذا القسم على عدة أسئلة منها: اختلاف الثقافة أو العادات يؤدي الى الفشل الزواج (موافق، غير موافق، لا أعرف) - يرى والدي أن قرار اختيار شريك الحياة هو قرارهم (موافق، غير موافق، لا أعرف) - عدد مرات قرات مقالة أو كتاب أو أسمع محاضرة عن العلاقة الزوجية خلال الستة الأشهر الماضية (لم يحصل، مرة أو مرتين، ٣-٤ مرات، ٥-٦ مرات، ٦ فأكثر، لا أعرف) - عدد مرات مناقشة الحياة حول مسؤوليات بناء الأسرة خلال الستة الأشهر الماضية (لم يحصل، مرة أو مرتين، ٣-٤ مرات، ٥-٦ مرات، ٦ فأكثر، لا أعرف).

## المحور الرابع: العلاقة الاسرية:

يشمل هذا القسم على سؤال واحد وهو أن قضاء وقت كافي مع شريك الحياة لتبادل أطرف الحديث (موافق، غير موافق، لا أعرف)

## المحور الخامس: إدارة وتخطيط الاسرة:

يشمل هذا القسم على أربعة أسئلة وهي: هناك أدور محددة لكل فرد من أفراد أسرتي مثل شراء المستلزمات، الترتيب والتنظيف، اعداد الواجبات ... الخ (غير موافق/موافق/ لا أعرف) - مشاركة أفراد الاسرة في اتخاذ القرارات المهمة (غير موافق/موافق/ لا أعرف) - لدى الاسرة خطة واضحة للمصروفات الشهرية (غير موافق/موافق/ لا أعرف) - لدى الاسرة خطة واضحة للإنجاب (غير موافق/موافق/ لا أعرف).

## المحور السادس: تربية ورعاية الأبناء:

يشمل هذا القسم على مجموعة من الاسئلة وهي العمل على تلبية احتياجات طفلي الأساسية مثل توفير المأكل والمشرب والمأوى ولكن التعليم والترفيه تعتبر من الاحتياجات الثانوية التي ليس من الضروري تليتها (موافق، غير موافق، لا أعرف) - عدم وجود أولوية لدى لحضور مجالس الإباء و الأمهات المقامة في مدرسة الأبناء (موافق، غير موافق، لا أعرف) - المساعدة في تعليم الابن أو الابنة ليكونا أشخاص مستقلين(موافق، غير موافق، لا أعرف) - معرفة ميول كل ابن من ابنائي (موافق، غير موافق، لا أعرف) - من أهم أدور الاسرة في بناء القيم و الاخلاق النبيلة (موافق، غير موافق، لا أعرف) - عدد مرات "أغضب على ابني/ ابنتي بشكل مستمر خلال الثلاثين يوما الماضية (لم يحصل، مرة أو مرتين، ٣-٤ مرات، ٥-٦ مرات، أكثر من ٦ مرات، لا أعرف) - عدد مرات "أضرب ابني/ابنتي ضربا مؤلما" خلال الثلاثين يوما الماضية (لم يحصل، مرة أو مرتين، ٣-٤ مرات، ٥-٦ مرات، أكثر من ٦ مرات، لا أعرف).

## المحور السابع: الانفصال الناجح:

يشمل هذا القسم على عدة أسئلة وهي أن الطلاق هو أحد أكثر الأمور المأساوية التي يمكن أن تحدث لشخص (موافق، غير موافق، لا أعرف) - أتق في قدرتي على تحقيق الاستقرار المالي بعد الانفصال (موافق، غير موافق، لا أعرف) -تتشارك في أخذ القرارات المهمة المتعلقة بأبنائنا (موافق، غير موافق، لا أعرف) - كلانا يتحمل مسؤولية تربية ورعاية أبنائنا بعد الانفصال (موافق، غير موافق، لا أعرف) - حصول نزاع أو خصام بخصوص الأبناء بيني وبين طليقتي/ طليقتي خلال الستة أشهر الماضية (لم يحصل، مرة أو مرتين، ٣-٤ مرات، ٥-٦ مرات، أكثر من ٦ مرات، لا أعرف)

## المحور الثامن: المشكلات التي تواجه الاسرة:

هذا القسم يشمل المشكلات الواردة الى الجمعية خلال فترة الدراسة ومع وجود إضافة اقتراح إذا هناك مشكلة أخرى غير موجودة من ضمن الاختيارات وهي

١. **مشكلات التربية:** (القذوة السيئة، صعوبات التعلم، اختلاف الوالدين في تربية الأبناء، مشكلات دراسية -تأثر الأبناء دراسيا-، الدلال الزائد).
٢. **المشكلات الاجتماعية والاقتصادية:** (تدني مستوى الدخل، الخوف الاجتماعي أو ضعف التواصل مع المجتمع الخارجي، الاسراف، الفقر، مشكلات عمل المرأة، تأخر سن الزواج، الانشغال بوسائل التواصل الاجتماعي، الرفقة السيئة)
٣. **المشكلات الاسرية:** (زيارة الأبناء (الحرمان من زيارة الأبناء ل احد الوالدين، العنف والإهمال الاسري، التفكك الاسري، النفقة على الأبناء، غياب أحد الوالدين، اهمال المسؤوليات الاسرية، غياب الحوار الاسري، تقديم الرعاية ل احد افراد الاسرة الذين يعانون من امراض صحية، تدخل الاهل والأقارب في الحياة الزوجية، اهمال الوالدين للأبناء معنوياً ومادياً)
٤. **المشكلات السلوكية والنفسية:** (الاكتئاب، التعاطي والمخدرات، انعدام الثقة بالنفس، الشك في الطرف الاخر، اضطرابات القلق، الانطواء والعزلة، الاضطرابات الجنسية، الوسواس القهري، العنف الجسدي -عن طريق الضرب-، العنف اللفظي -عن طريق السب والشتم-)
٥. **المشكلات الزوجية:** (الطلاق، الخيانة الزوجية، فتور العلاقة الزوجية، آثار التعدد، الخلافات الزوجية، استفسار ما قبل الزواج، الانفصال العاطفي، العنف العاطفي (الهجران)، اهمال مسؤوليات الزوجية، الحرمان من الحقوق الأساسية (مثل الخروج للأهل))

## سادسا: ملخص نتائج الدراسة

### المحور الأول: المتغيرات الاجتماعية والجغرافية

حجم عينة الدراسة هو ٤٦٠ مشارك من منطقة مكة المكرمة. جدول ١ يوضح البيانات الأولية للمشاركين في الدراسة. بينت الدراسة أن ٧٢% من العينة من المواطنين. وفي حين ٧٤% من المشاركين من منطقة جدة و ١١% من منطقه مكة. توزيع العينة حسب نوع الجنس كالتالي ٦١% من الذكور و ٣٩% من الاناث. ووجد أن ٨٠% من العينة من لا يملكون سكن ملك وهو يعكس الوضع الحالي لدى المنطقة عن وجود موضوع هدد المناطق العشوائية. أن المرحلة العمرية من ٣١ الى ٤٥ سنة تشكل النسبة الأعلى المشاركة في الدراسة (٣١-٣٦: ٣٥%، ٣٦-٤٠: ٢٢%، ٤٠-٤٥: ٢٢%). أما نسبة المتزوجين والمتزوجات هي من النسبة شيوعا في العينة (٦٩%) ويعتبر عدد الأطفال من ١-٤ طفل الأكثر شيوعا (١-٢: ٣٧%، ٣-٤: ٣٧%).

المشاركين في الدراسة من حملة شهادة الثانوي والبيكالوريوس من أكثر الاعداد المشاركة في العينة (ثانوي: ٣٤%، بكالوريوس: ٣٤%). ويشكل ٥٢% من العينة من هم لديهم وظائف و ٣٥% من أصحاب الاعمال والمشاريع. في حين أن دخل الاسرة الشهري المالي ٣٠٠٠ وأقل يشكل النسبة الأعلى في عينة الدراسة (٤٣%).

جدول 1 : توزيع العينة حسب الخصائص الاجتماعية والجغرافية

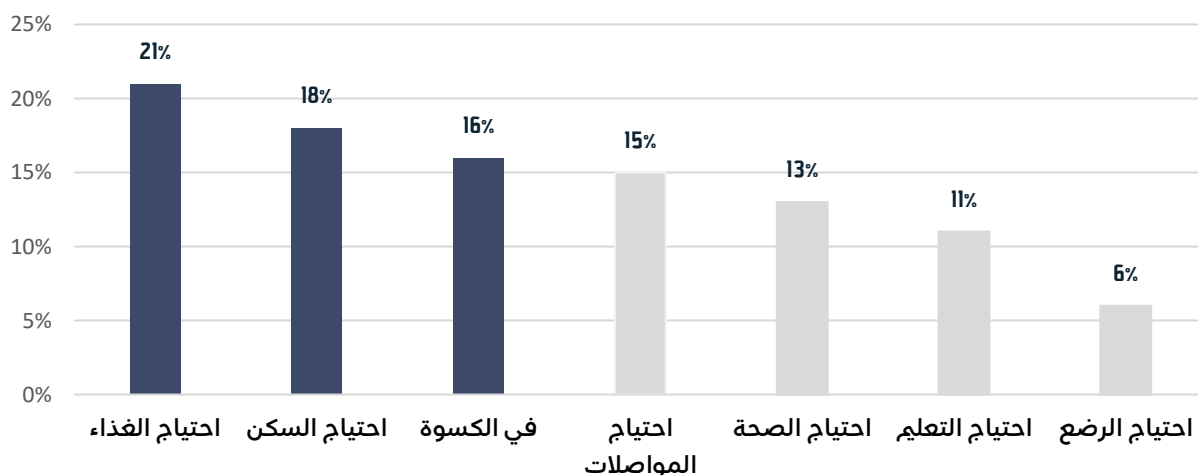
النسبة	العدد	توزيع العينة حسب	
72%	330	موطن	الجنسية
28%	128	مقيم	
11%	51	مكة المكرمة	مكان السكن
74%	341	جدة	
2%	7	الطائف	
1%	3	رابغ	
12%	57	أخرى	
71%	279	ذكر	نوع الجنس
29%	179	أنثى	نوع السكن
18%	80	ملك	
82%	376	إيجار	الحالة العمرية
3%	15	18-25	
13%	58	26-30	
22%	101	31-35	
22%	101	36-40	
22%	103	41-45	
9%	39	46-50	
0%	23	51-55	
3%	16	56 سنة فأكثر	
9%	40	أعزب/غير متزوج	
79%	317	متزوج	
18%	84	مطلق	
4%	18	أرمل	
12%	50	لا يوجد	عدد الابناء
37%	160	1-2	
37%	161	3-4	
9%	37	5-6	
4%	16	7-8	
2%	7	9 فأكثر	
1%	6	لا يوجد تعليم رسمي	
0%	23	ابتدائي	
80%	36	متوسط	
34%	154	ثانوي	
13%	61	دبلوم	
34%	157	بكالوريوس	
4%	19	ماجستير	
0%	2	دكتوراه	

## تابع جدول 1: توزيع العينة حسب الخصائص الاجتماعية والجغرافية

١٤%	٦٤	لا أعمل (عاطل عن العمل)	الوضع الوظيفي
١٥%	٦٧	باحث/ة عن العمل	
١٣%	٥٩	ربة منزل	
٣٥%	١٣	صاحب/ة عمل/مشروع	
٢%	١٠	طالب/ة	
٥٢%	٢٣٨	موظف/ة	
٢%	٧	متقاعد/ة	
٤٣%	١٩٢	٣٠٠٠ وأقل	دخل الاسرة الشهري المالي
٢٢%	٩٩	٥٩٩٩-٣٩٩٩	
١٤%	٦١	٨٩٩٩-٦٠٠٠	
١٣%	٥٧	١١٩٩٩-٩٠٠٠	
٧%	٣٠	١٥٩٩٩-١٢٠٠٠	
١%	٥	١٩٩٩٩-١٦٠٠٠	
١%	٥	٢٠٠٠٠ فأكثر	

يتضح من الرسم البياني ١، أن احتياج الغذاء (٢١%)، احتياج السكن (١٨%) واحتياج الكسوة (١٦%) من أهم احتياجات الاسرة من الدخل المالي الشهري للأسرة.

## الرسم البياني 1 | توزيع العينة حسب استخدام الاحتياج من الدخل المالي الشهري للأسرة



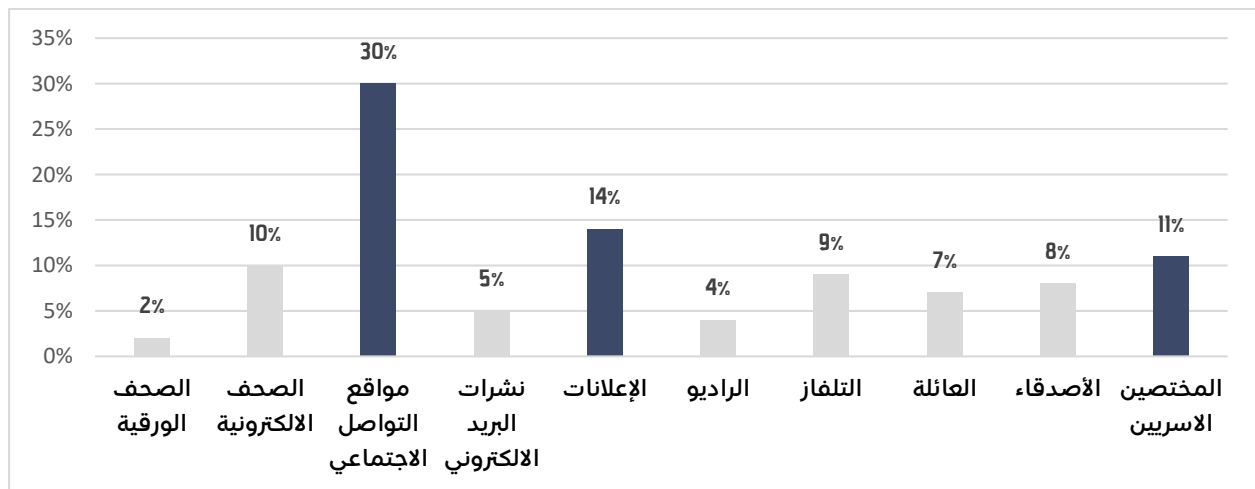
من البيانات في جدول ٢ نلاحظ أن ٥٩% من مجموع عينة الدراسة لم يستفيد من الخدمات المقدمة من الجمعية أو ساهم في تقديمها، ونسبة ٤١% استفاد من الخدمات المقدمة. وتعتبر جودة الخدمات المقدمة من الجمعية ممتاز (٤٨%) حسب تقييم المشاركين. أغلب المشاركين في الدراسة يؤكدوا اهتمامهم بقضايا الاسرة (مهتم: ٥٢%, مهتم جدا: ٤٤%).

## جدول 2: توزيع العينة حسب الخدمات المقدمة من الجمعية وجودتها والاهتمام بقضايا الاسرة

النسبة	العدد	توزيع العينة حسب
٤١%	١٨٦	نعم استفدت
٥٩%	٢٧٢	لا لم أستفيد
٤%	١٧	ضعيفة
١١%	٤٨	مقبولة
٢٩%	١٣٠	جيدة
٤٨%	٢١٤	ممتازة
٧%	٣٣	تحتاج الى تحسين
٤%	١٨	غير مهتم
٥٢%	٢٣٧	مهتم
٤٤%	١٩٧	مهتم جدا

الرسم البياني ٢ يبين أن مواقع التواصل الاجتماعي (٣٠%)، الإعلانات (١٤%)، والمختصين الاسريين (١١%) من أهم الوسائل المناسبة لانتشار خدمات الجمعية. نظرا للتطور الحاصل في وقتنا الحالي في مجال الاعلام والإعلان والتسويق و بروز مواقع التواصل الاجتماعي لابد من مواكبة هذا التطور. أيضا ازدياد عدد المؤثرين في مواقع التواصل بدل المقاييس في عدة مجالات حيث أن لهم تأثير واضح في المجتمع مما أدى الى استعانة بعض الجهات بهم لتوصيل رسائل مجتمعية مختلفة.

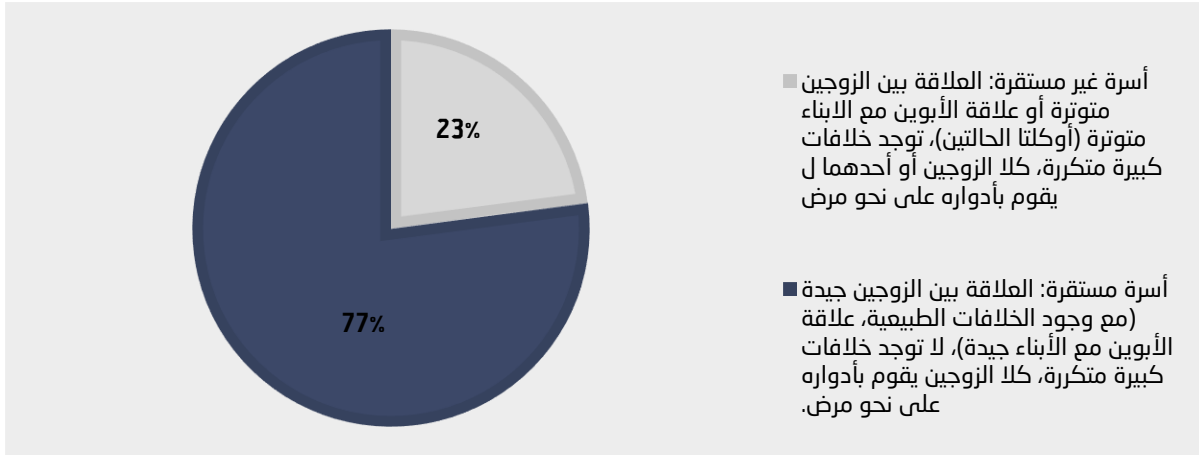
## الرسم البياني 2 | الوسيلة المناسبة لانتشار خدمات جمعية المودة



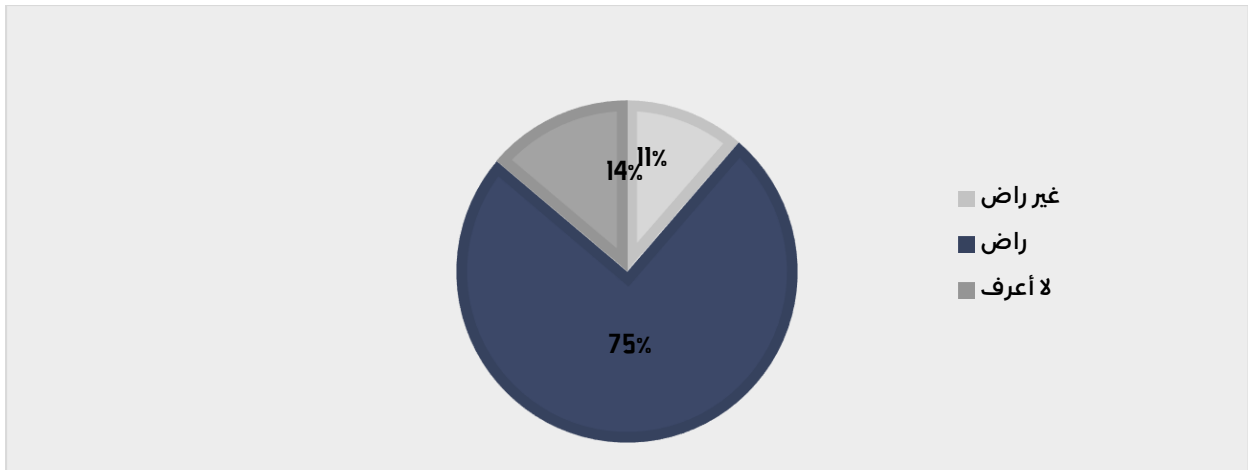
## المحور الثاني: الاستقرار الاسري

الرسم البياني ٣ يوضح أن ٧٧% من المشاركين يصفوا اسرهم بانها أسرة مستقرة بينما ٢٣% منهم يصفوا اسرهم بانها أسرة غير مستقرة. وهذا الوصف يتطابق مع الرسم البياني ٤ الذي يوضح أن أغلب المشاركين أشاروا الى رضاهم عن اسرهم بشكل عام (٧٥%) بينما ١٤% ليس لديهم معرفة بمدى رضاهم عن أسرهم.

### الرسم البياني ٣ | وصف أسرته بشكل عام

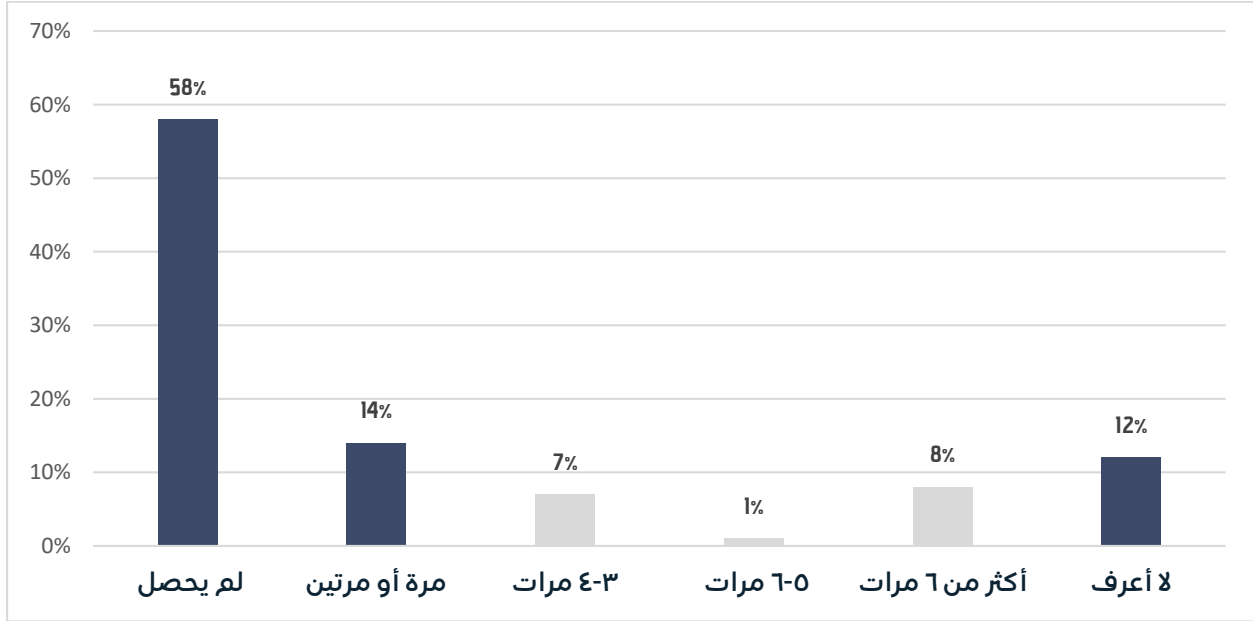


### الرسم البياني ٤ | مدى الرضا عن أسرته بشكل عام



أظهرت الدراسة أن 08% من المشاركين أكدوا انه لم يحصل مناقشة فكرة الانفصال أو الطلاق بينه وبين شريك الحياة خلال الستة الأشهر الماضية. في حين 30% ناقشوا فكرة الانفصال أو الطلاق خلال الستة الأشهر الماضية (من بينهم 14% من المشاركين أشاروا الى مناقشة فكرة الانفصال من مرة أو مرتين-الرسم البياني 0).

## الرسم البياني 0 | عدد مرات مناقشة فكرة الانفصال أو الطلاق بينك وبين شريك الحياة خلال الستة الأشهر الماضية

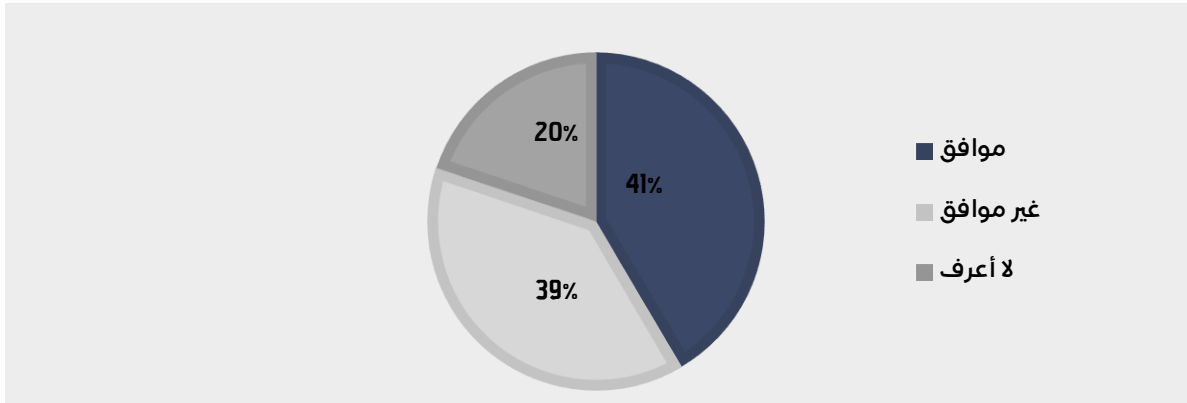


## المحور الثالث: الاستعداد الزواجي

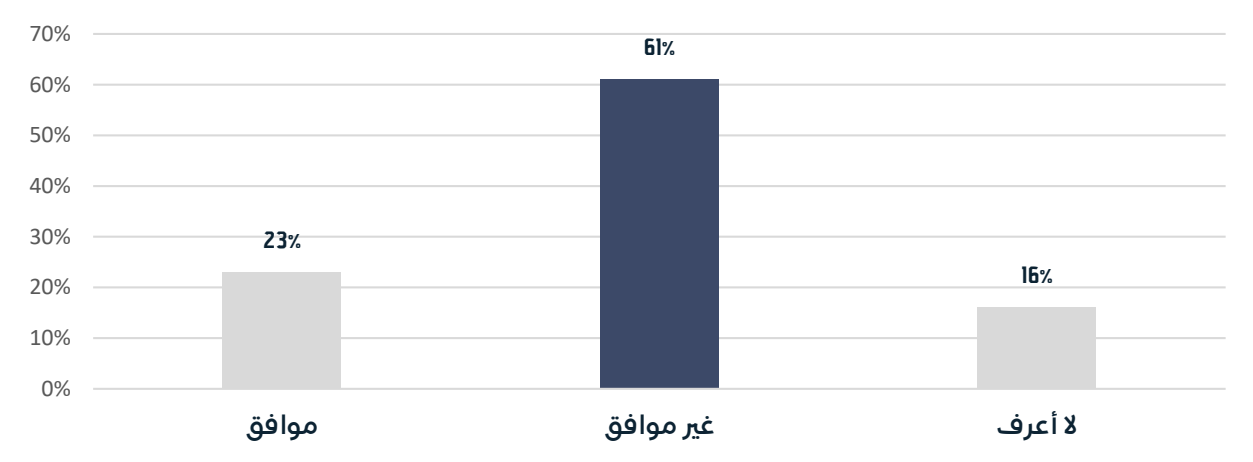
في الرسم البياني 6، هناك تطابق قريب في أن اختلاف الثقافة أو العادات يؤدي الى فشل العلاقة الزوجية بشكل عام بين الموافقين (41%) والغير موافقين (39%). وأشار أغلب المشاركين (71%) الى أن لهم القرار في اختيار شريك الحياة وليس قرار والديهم (الرسم البياني 7).



## الرسم البياني ٦ | اختلاف الثقافة أو العادات يؤدي الى فشل العلاقة الزوجية بشكل عام



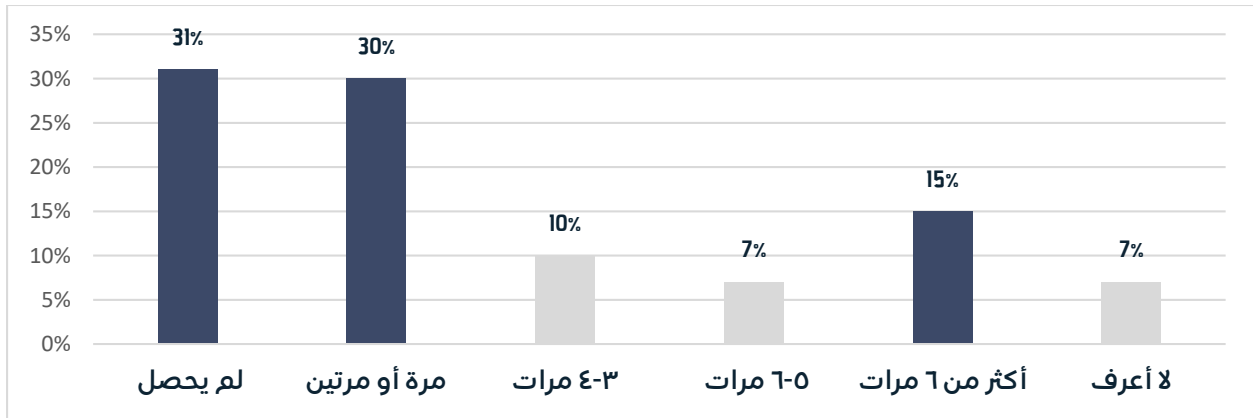
## الرسم البياني ٧ | يرى والدي أن قرار اختيار شريك الحياة قرارهم



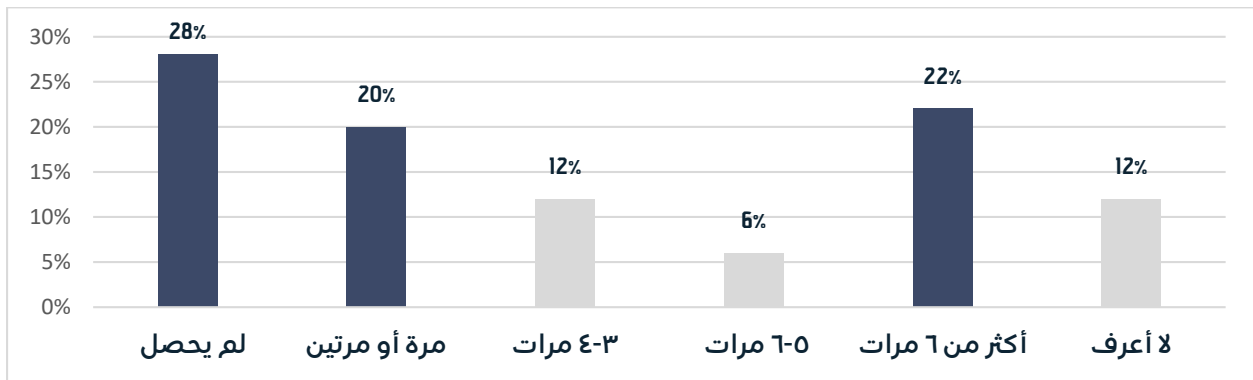
يشير الرسم البياني ٨ أن ٣١% من المشاركين يؤكدوا عدم قراءة مقالة/ كتاب أو سماع محاضرة عن العلاقة الزوجية خلال الستة أشهر الماضية، بينما أغلب المشاركين في الدراسة (٤٥%) أكدوا قراءة مقال أو كتاب أو سماع عن موضوع العلاقة الزوجية (من بينهم ٣٠% من مرة الى مرتين و ١٥% أكثر من ٦ مرات) خلال الستة أشهر الماضية.

في الوقت الحالي هناك ارتفاع في نسبة مناقشة شريك الحياة حول مسؤوليات بناء الاسرة (٤٢%) من بينهم ٢٢% ناقشوا شريك الحياة حول مسؤوليات بناء الاسرة أكثر من ٦ مرات بينما ٢٠% ناقشوا المسؤوليات من مرة الى مرتين (الرسم البياني ٩).

## الرسم البياني ٨ | عدد مرات قراءة مقالة أو كتاب أو سماع محاضرة عن العلاقة الزوجية خلال الستة الأشهر الماضية



## الرسم البياني ٩ | عدد مرات مناقشة شريك الحياة حول مسؤوليات بناء الأسرة خلال الستة الأشهر الماضية



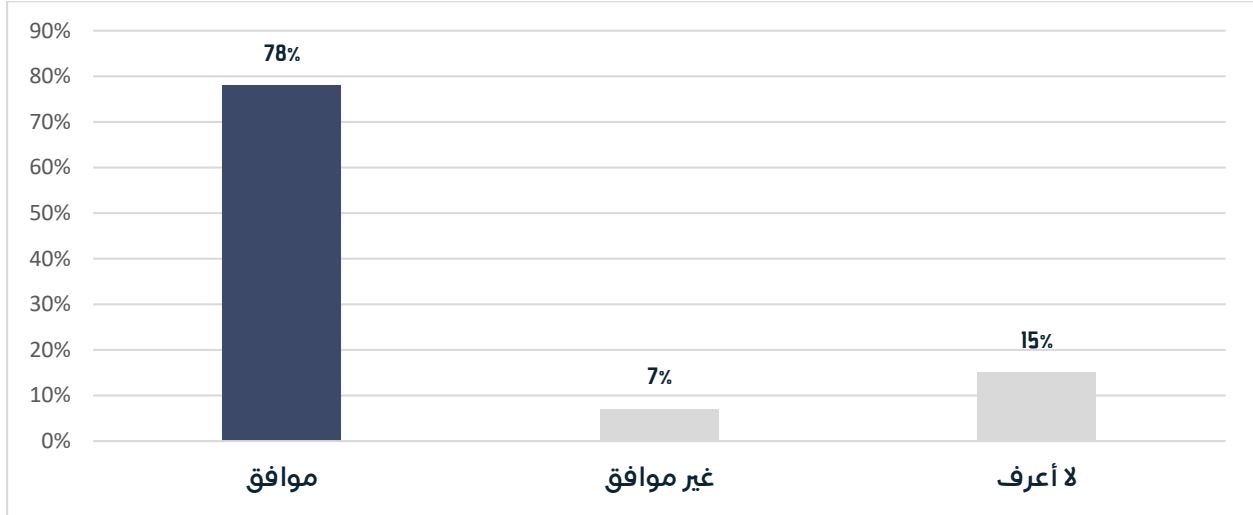
## المبادرات أو البرامج المقترحة لتلبية احتياجات المقبلين على الزواج

- معرفة اختيار شريك الحياة.
- الكوتش الزوجي.
- برامج عن العلاقة الزوجية.
- توعية الطالبات والطلاب في الجامعات بمحتوى يحتوي على قصص زواج ناجحة.
- اعداد البرامج التي تساعد المقبلين على الزواج ومعرفة مدى جاهزيتهم لمشروع الزواج.

### المحور الرابع: العلاقة الاسرية

يوضح الرسم البياني ١٠، أن ٧٨% من المشاركين يؤكدوا أنه لا بد من قضاء وقت كافي مع شريك الحياة لتبادل أطراف الحديث مما يساعد على تعزيز الثقة مع شريك الحياة وزيادة الترابط بين الشريكين وتقوية العلاقة واستمرارها مدى الحياة.

## الرسم البياني ١٠ | قضاء وقت كافي مع شريك الحياة لتبادل أطرف الحديث

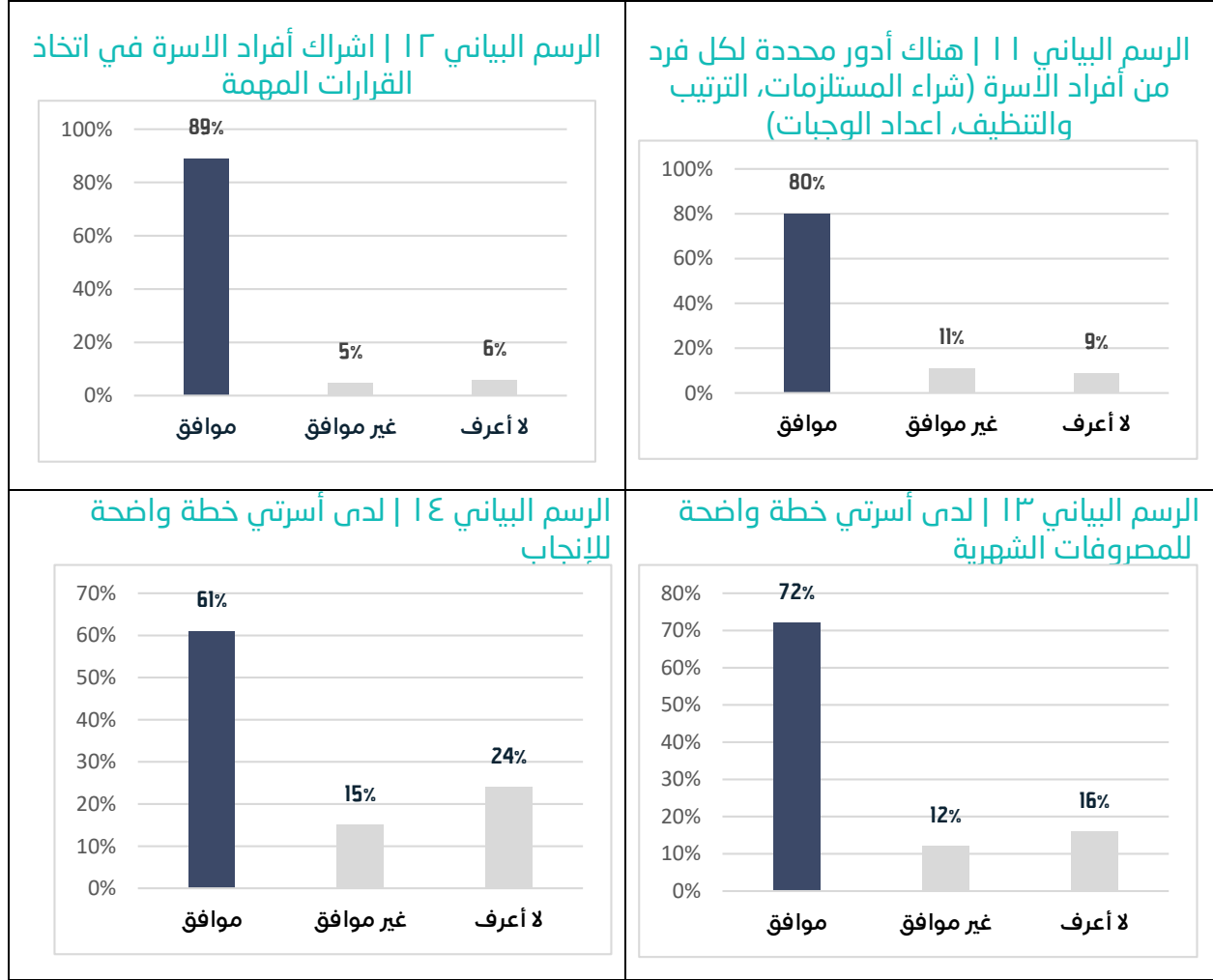


## المبادرات المقترحة لتلبية احتياجات الاسرة

- ديوانية العائلة
- برامج ودورات عن أهمية الحوار الاسري في الاسرة

## المحور الخامس: إدارة وتخطيط الاسرة

من أهم عناصر استمرارية استقرار الاسرة هو إدارة وتخطيط الادوار داخل الاسرة الواحدة، حيث أشار المشاركون الى أهمية وضع أدوار محددة لكل فرد من أفراد الاسرة (الرسم البياني ١١ : ٨٠%)، أيضا الى أهمية اشراك أفراد الاسرة في اتخاذ القرارات المهمة (الرسم البياني ١٢ : ٨٩%)، ولا بد من وجود خطة واضحة للأسرة خاصة بالمصروفات الشهرية (الرسم البياني ١٣ : ٧٢%) وبالإضافة الى ذلك لا بد من وضع خطة واضحة للإنجاب (الرسم البياني ١٤ : ٦١%)، مما يساعد على الاستقرار المالي للأسرة وضبط مصروفاتها. يلاحظ أن ٤٣% من لديهم تحديات في إدارة وتخطيط الاسرة.



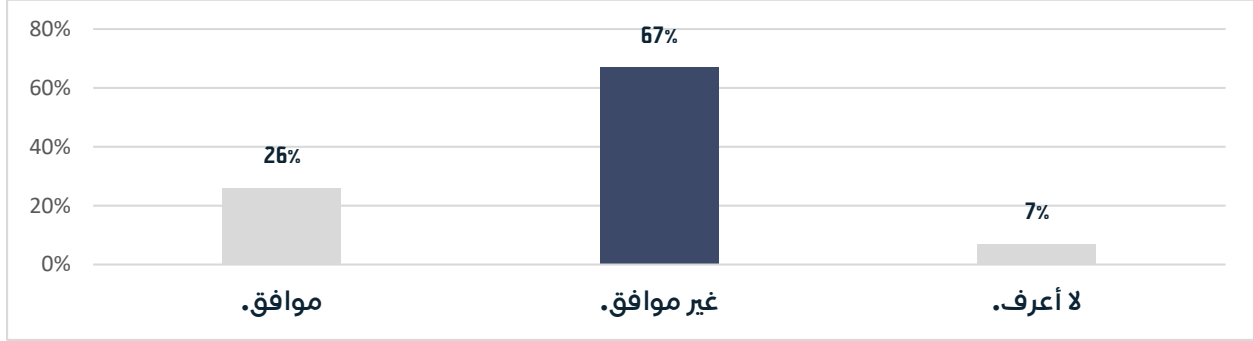
## المبادرات المقترحة لتلبية احتياجات الاسرة

- برامج ودورات عن أهمية التخطيط الاسري
- دورات عن أهمية وضع وادارة ميزانية للأسرة
- برامج عن أهمية تنظيم الاسرة ووضع خطة للإنجاب.

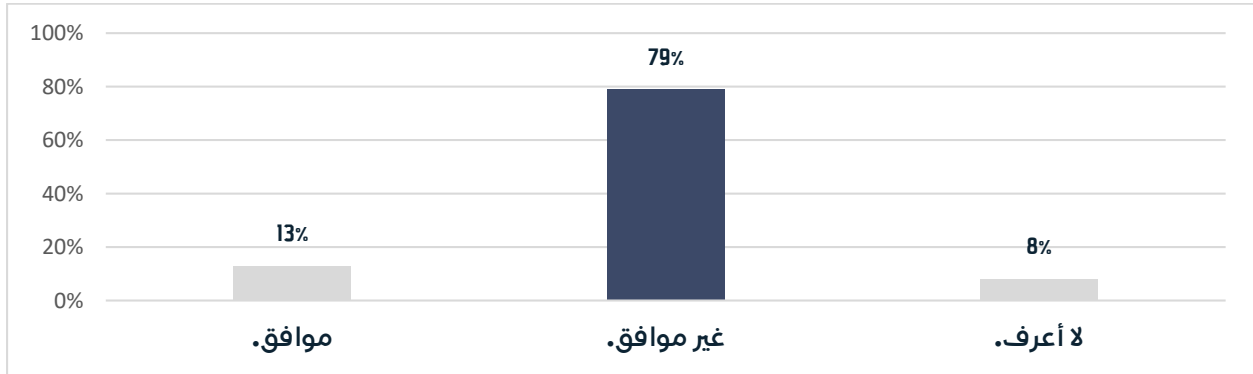
## السادس: تربية ورعاية الأبناء

يواجه الوالدين مشكلة في تربية الأبناء ورعايتهم وذلك بسبب تأثرهم بالبيئة الخارجية المحيطة بهم ومن خلال وسائل الاعلام مما يؤدي الى تأثرهم بالمفاهيم المغلوطة لذلك لابد من الوالدين اعادة النظر في الية تربية الأبناء. تظهر النتائج أن ٦٧% من أولياء الامور يعتبر أن التعليم والترفيه من الاحتياجات الأساسية بالإضافة الى المأكّل والمشرب والمأوى (الرسم البياني ١٥). ولابد من وجود أولوية لحضور مجالس الإباء والأمهات المقامة في مدراس الأبناء (الرسم البياني ١٦ : ٧٩%).

## الرسم البياني ١٥ | العمل على تلبية احتياجات طفلي الاساسية مثل توفير المأكل والمشرب والمأوى ولكن التعليم والترفيه يعتبر من الاحتياجات الثانوية



## الرسم البياني ١٦ | عدم وجود اولوية لدي لحضور مجالس الالباء والامهات المقامة في مدرسة الالباء



نلاحظ من نتائج الدراسة ارتفاع وعي الوالدين في تربية الأبناء ورعايتهم من خلال مساعدتهم في أن يكونوا اشخاص مستقلين (الرسم البياني ١٧ : ٨٧%)، حرص الوالدين على معرفة ميول الأبناء (الرسم البياني ١٨ : ٨٥%)، والعمل داخل الاسرة على بناء القيم والأخلاق النبيلة (الرسم البياني ١٩ : ٩٥%). يلاحظ أن ٥١% من لديهم تحديات في تربية الأبناء ورعايتهم (الرسم البياني ١٥-١٩)

## الرسم البياني ١٧ | المساعدة في تعلم الابن او الابنة ليكونوا اشخاص مستقلين



## الرسم البياني ١٨ | معرفة ميول كل ابن من ابنائي

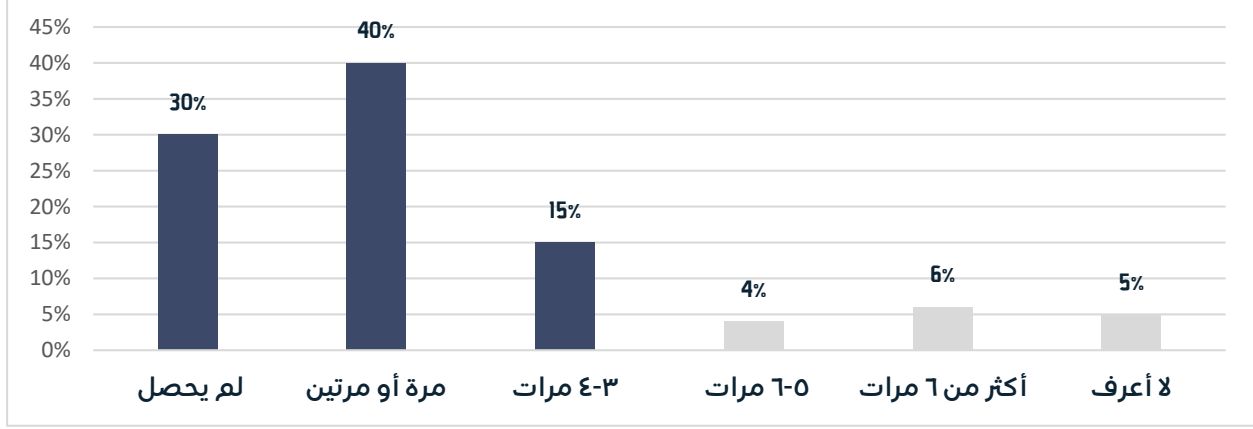


## الرسم البياني ١٩ | من أهم أدوار الاسرة بناء القيم والاخلاق النبيلة

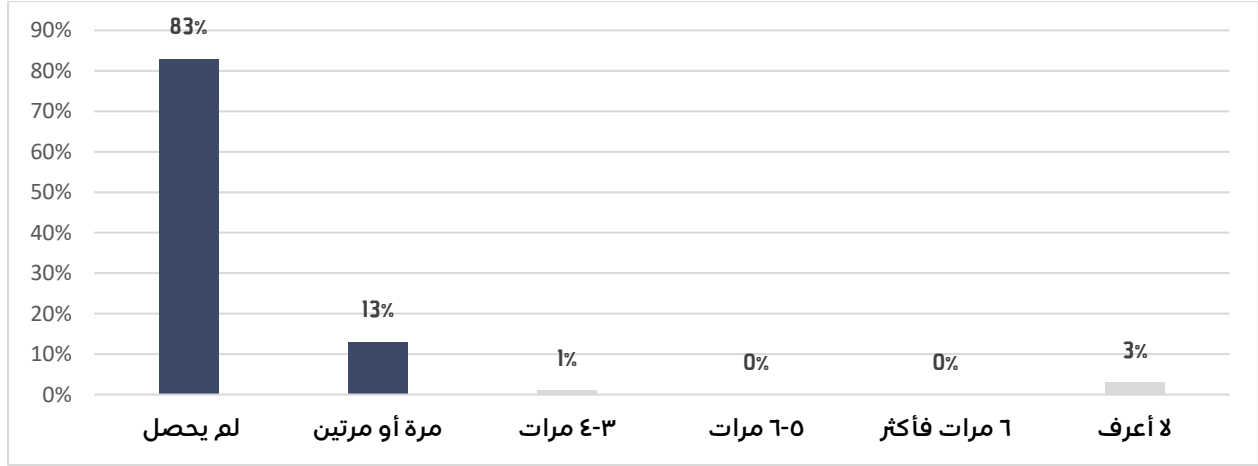


تربية الأبناء وتشجيعهم على السلوك الحميد وتوفير المناخ المعزز لهم، له دور في بناء وتكوين شخصية الأبناء خلال مراحل نموهم. أظهرت الدراسة أن ٣٠% من المشاركين يؤكدوا عدم الغضب على الأبناء خلال الثلاثين يوما الماضية في حين ٦٥% يؤكدوا غضبهم على ابناءهم من مرة الى ٦ مرات فأكثر خلال الشهر الماضي (الرسم البياني ٢٠). مع مرور الوقت يؤثر غضب الوالدين على الحالة النفسية للأبناء لذلك لابد على الإباء مناقشة الابناء في الموضوعات التي تسببت بغضبهم وشرحها بطريقة واضحة مما يساعد على بناء شخصيتهم بالطريقة السليمة. ٨٣% من المشاركين أشاروا الى عدم ضرب ابناءهم خلال الشهر الماضي و٤٤% أشاروا الى ضرب ابناءهم ضربا مؤلما من مرة الى ٤ مرات (الرسم البياني ٢١).

## الرسم البياني ٢٠ | عدد مرات "أغضب على ابني/ابنتي بشكل مستمر خلال الثلاثين يوماً الماضية"



## الرسم البياني ٢١ | عدد مرات "أضرب ابني /ابنتي ضرباً مؤلماً" خلال الثلاثين يوماً الماضية"



## المبادرات المقترحة لتلبية احتياجات الاسرة وتربية الأبناء ورعايتهم

- دورات عن خفض التوتر النفسي للأطفال
- برنامج عن كيفية السيطرة على الغضب للوالدين
- دورات عن اثار الضرب على الاطفال
- برامج عن دعم نفسي واجتماعي عند الاطفال.
- دورات عن كيفية اختيار الأنشطة والفعاليات المناسبة لأبناهم

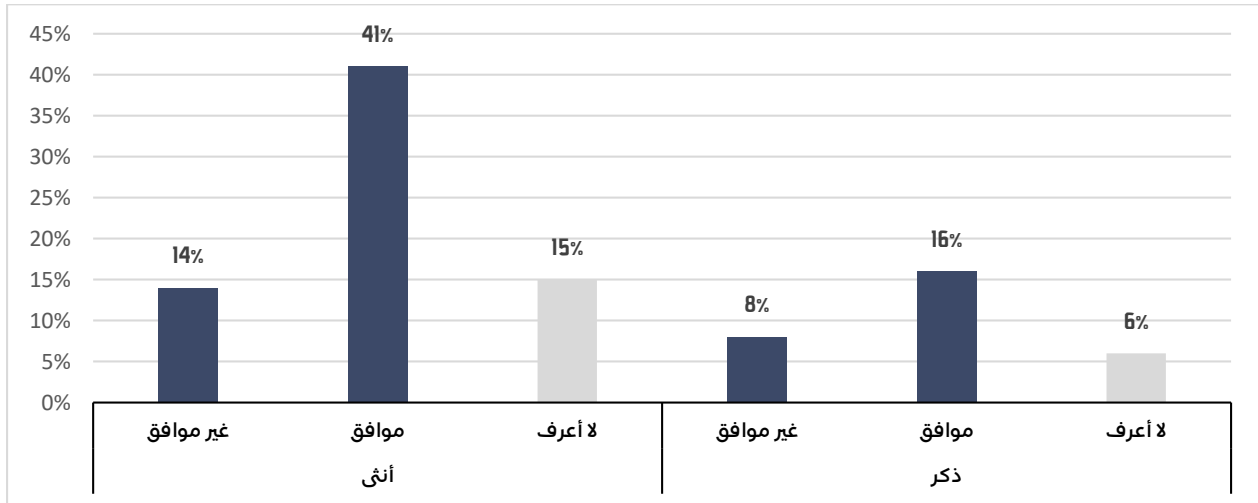
## المحور السابع: الانفصال الناجح

في هذا القسم تم عرض البيانات التي تخص فئات المطلقين/ات فقط. الرسم البياني ٢٢ يوضح موافقة كلا من الذكور والإناث على أن الطلاق من أكثر الأمور المأسوية التي يمكن أن تحدث للشخص (الذكور: ٢٧%، الإناث: ٣٥%). في حين هناك عدد من الإناث تعارض هذه العبارة (٢٦%). ٣٠% لديهم تحديات في قدرتهم على تحقيق الاستقرار المالي بعد الانفصال (الرسم البياني ٢٣)

### الرسم البياني ٢٢ | الطلاق هو أحد أكثر الأمور المأسوية التي يمكن أن تحدث للشخص



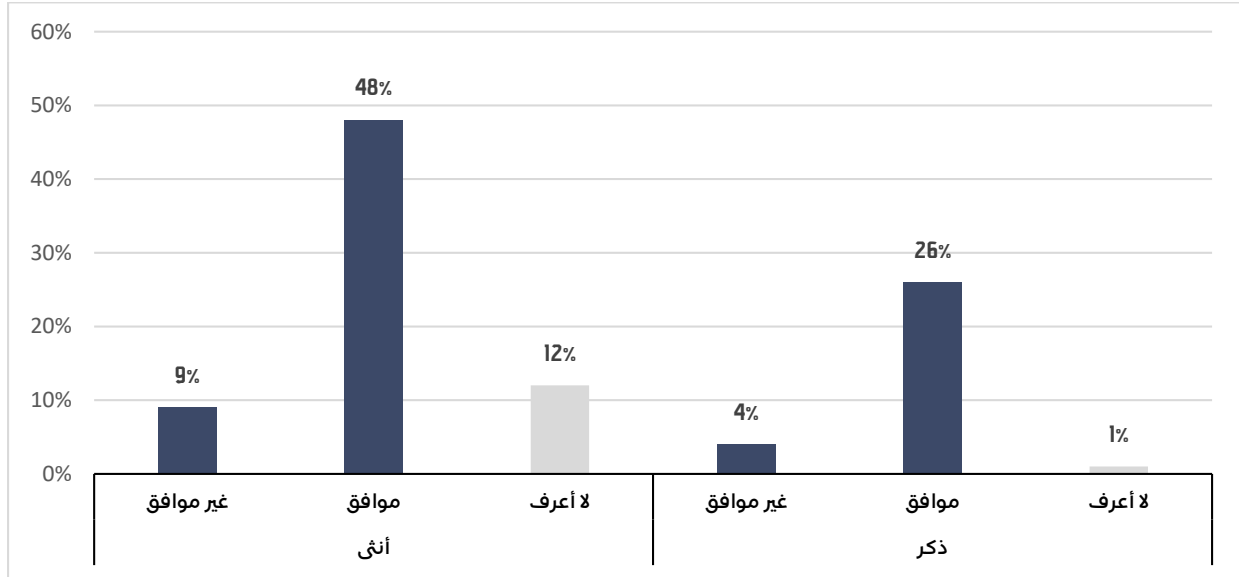
### الرسم البياني ٢٣ | أتق في قدرتي على تحقيق الاستقرار المالي بعد الانفصال



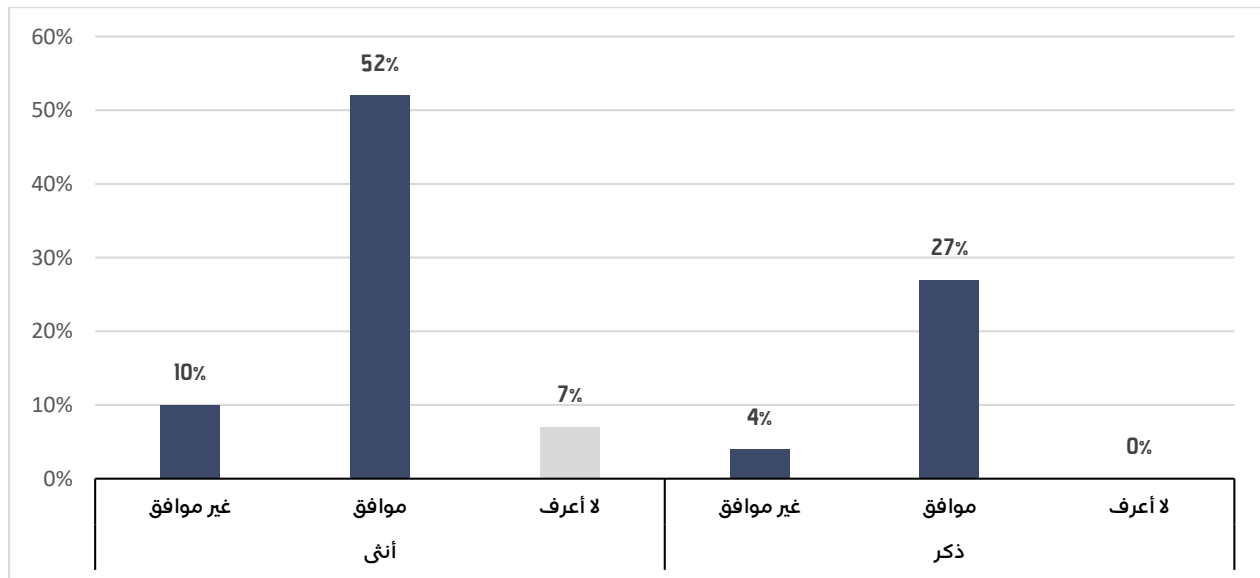


بعد الانفصال يبقى تربية الأبناء ورعايتها أهم التحديات التي تواجه أغلب الاسر المنفصلة. أظهرت الدراسة الى ١٣% من الاسر المنفصلة ليس لديهم مشاركة في اخذ القرارات المهمة المتعلقة بأبنائهم (الرسم البياني ٢٤). أيضا ١٤% من الاسر المنفصلة لا يتحملوا مسؤولية تربية ورعاية أبنائها (الرسم البياني ٢٥).

## الرسم البياني ٢٤ | نتشارك نحن الاباء في اخذ القرارات المهمة المتعلقة بأبنائنا

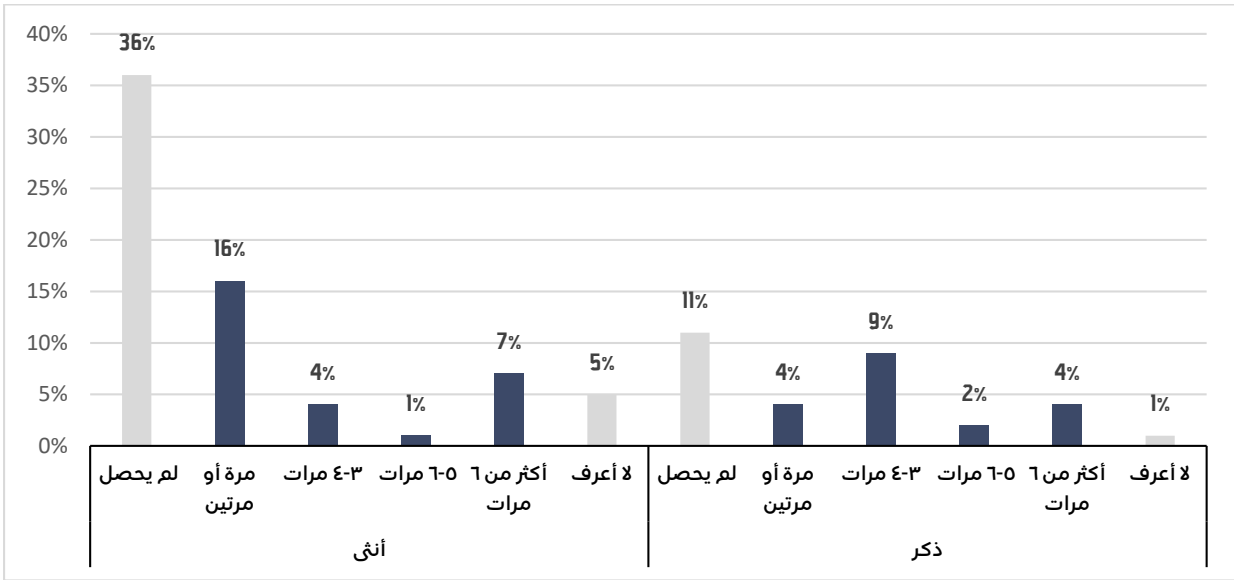


## الرسم البياني ٢٥ | كلانا يتحمل مسؤولية تربية ورعاية أبنائنا بعد الانفصال



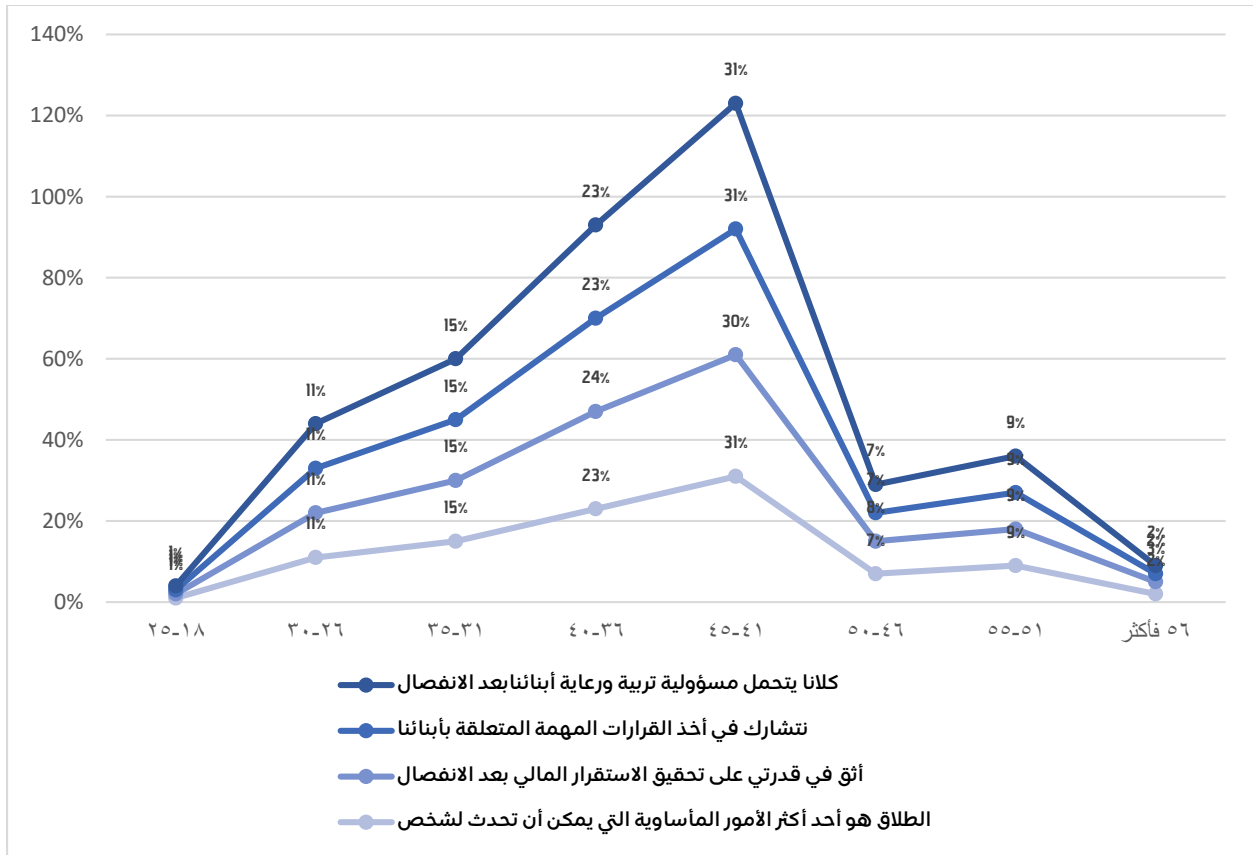
يوضح الرسم البياني ٢٦، أن ٢٨% من الإناث يؤكدوا حصول نزاع بين في الاسر المنفصلة بخصوص الأبناء، بينما ٣٠% من الذكور يؤكدوا حصول نزاع من مرة الى أكثر من ٦ مرات.

## الرسم البياني ٢٦ | عدد مرات حصول نزاع أو خصام بخصوص الأبناء بيني وبين طليقتي/ طليقتي خلال الستة شهور الماضية



يوضح الرسم البياني ٢٧ الى أن احتياجات الانفصال الناجح ترتفع في عمر ما بين ٣١ سنة الى ٤٥ سنة وينخفض بعد سنة ٤٦ مما يدل على أن تربية الأبناء ورعايتهم، اتخاذ القرارات المهمة بالأبناء، تحقيق الاستقرار المالي بعد الانفصال تنخفض مع التقدم في العمر.

## الرسم البياني ٢٧ | احتياجات الانفصال الناجح خلال المراحل العمرية



## المبادرات المقترحة لتلبية احتياجات الاسرة المنفصلة

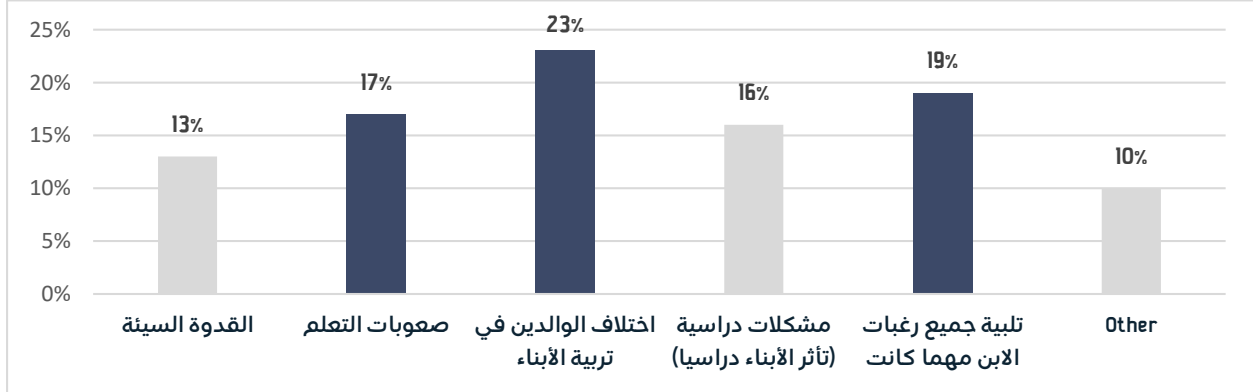
- دعم السيدات المطلقات على الاستقرار المالي
- برنامج الطلاق الناجح كيفية إدارة هذا الموضوع بطريقة صحيحة
- خدمات استشارية لهذه الفئة

## المحور الثامن: أنواع المشكلات التي تواجه الاسرة

## ١. المشكلات التربوية

من أهم المشكلات التربوية التي تواجه الاسرة (الرسم البياني ٢٨) هي مشكلة اختلاف الوالدين في تربية الأبناء (٢٣%)، تلبية جميع رغبات الابناء مهما كانت (١٩%) وصعوبات التعلم (١٧%)

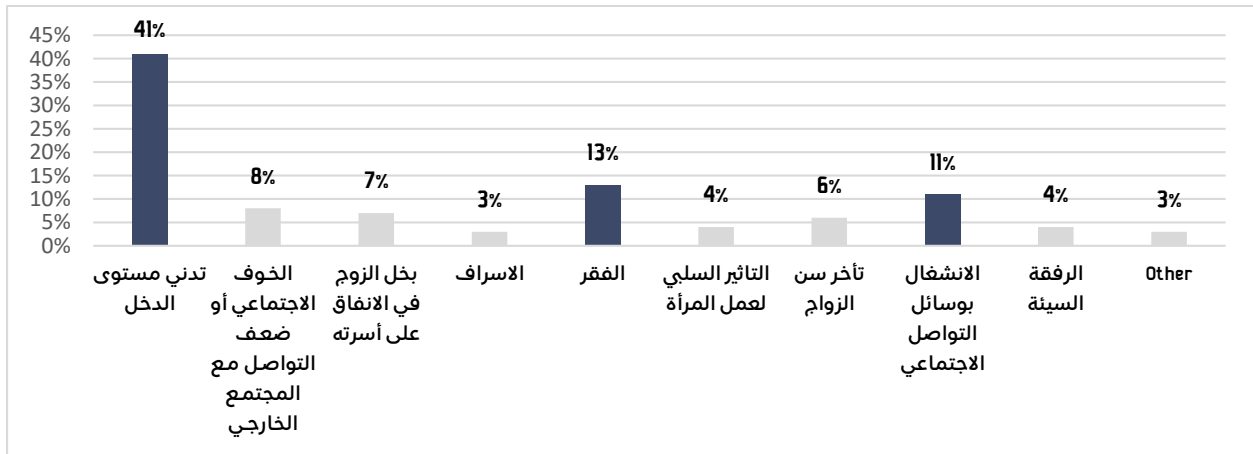
### الرسم البياني ٢٨ | المشكلات التربوية



## ٢. المشكلات الاجتماعية والاقتصادية

الرسم البياني ٢٩، يوضح أن من أهم ثلاث مشكلات الاجتماعية والاقتصادية التي تواجه الاسرة هي أولا تدني مستوى الدخل (٤١%)، ثانيا مشكلة الفقر (١٣%)، وثالثا الانشغال بوسائل التواصل الاجتماعي (١١%).

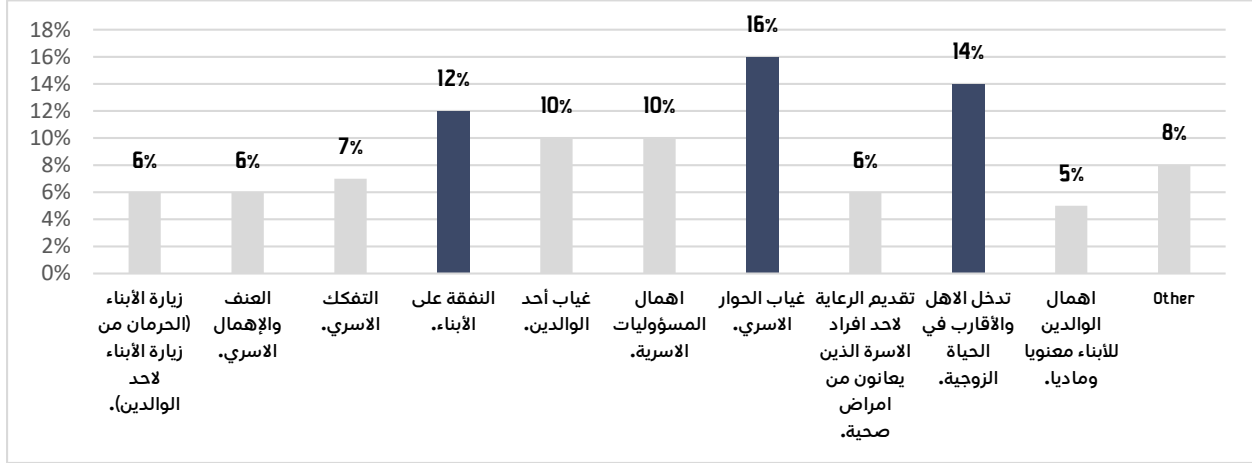
### الرسم البياني ٢٩ | المشكلات الاجتماعية والاقتصادية



### ٣. المشكلات الاسرية

غياب الحوار الاسري (٦١%) يعتبر من أهم المشكلات الاسرية، ومن ثم مشكلة تدخل الاهل والأقارب في الحياة الزوجية (١٤%) والنفقة على الأبناء (١٢%) من المشكلات الاسرية (الرسم البياني ٣٠).

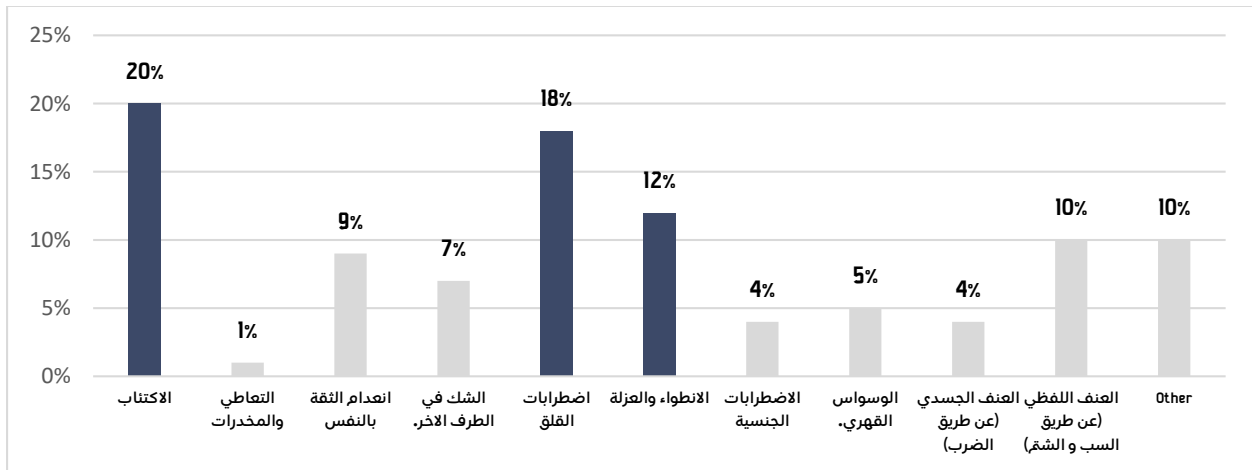
#### الرسم البياني ٣٠ | المشكلات الاسرية



### ٤. المشكلات السلوكية والنفسية

الاكتئاب (٢٠%)، القلق (١٨%)، والانطواء والعزلة (١٢%) من أهم المشكلات السلوكية والنفسية التي تهدد استقرار بناء الاسرة (الرسم البياني ٣١).

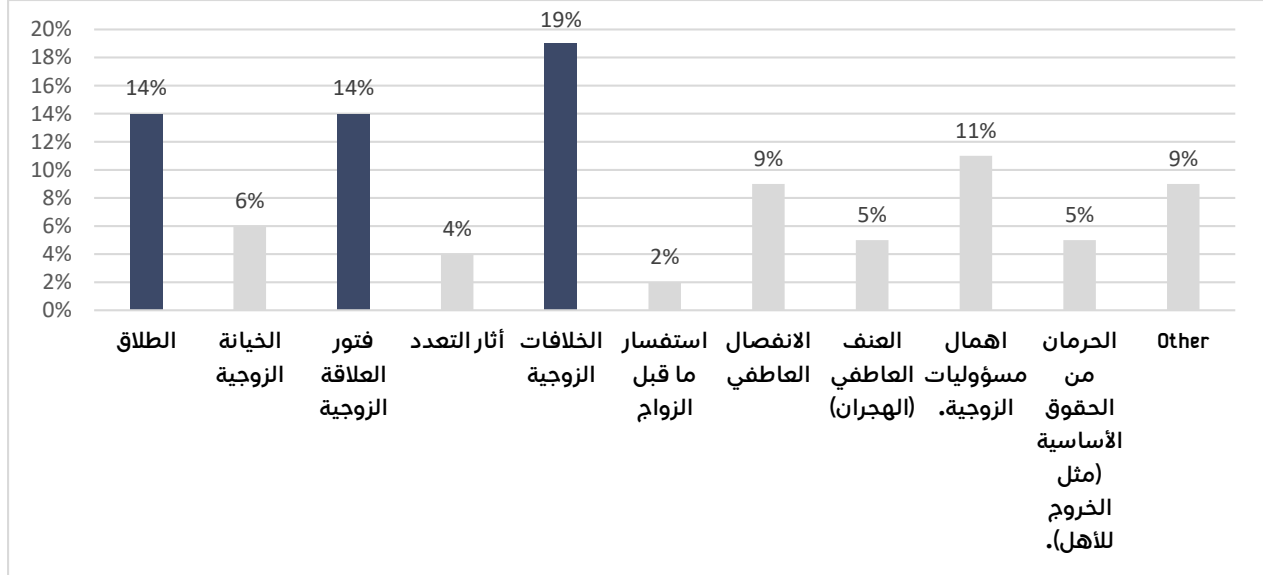
#### الرسم البياني ٣١ | المشكلات السلوكية والنفسية



## ٥. المشكلات الزوجية

تظهر نتائج الدراسة أن الخلافات الزوجية من أكثر المشكلات انتشارا (١٩%)، وفي بعض الأحيان تؤدي هذه المشكلة الى فتور العلاقة الزوجية بين الزوجين (١٤%) ومن ثم يترتب عليها الطلاق (١٤%) (الرسم البياني ٣٢).

### الرسم البياني ٣٢ | المشكلات الزوجية



## من أبرز القضايا التي تم اقتراحها من قبل المستفيدين وفق تحديد احتياجات الأسرة للعام 2022

أولاً: قضايا تربية الأبناء: وهي تشمل القضايا التالية:

١. رفض الأبناء لحد الطرفين عند تنفيذ الزيارة.
٢. الجوانب النفسية للطفل.
٣. تربية الأبناء التربية السليمة وكيف التعامل مع الأبناء.
٤. عدم استغلال الأبناء بعد الطلاق لتصفية حسابات شخصية بين الأزواج.
٥. إدمان الألعاب الإلكترونية.
٦. إهمال الأبناء بعد الانفصال.
٧. مساعدة الأبناء في شغل أوقات الفراغ لما ينفعهم.
٨. التركيز على إنشاء جيل يقرأ ولديه حب التعلم.
٩. الاهتمام بالمشكلات التي تخص الأطفال.
١٠. تهيئة الطفل للتعامل مع الطرق المستحقة للزيارة.

ثانياً: قضايا المساعدات الرعوية للأسر: وهي تتمحور حول:

١. مساعدة الأرامل والأيتام.
٢. مساعدة الفقراء مالياً للزواج.
٣. تقديم المساعدات للأسر الفقيرة أو المحتاجين (مثل المسكن، الغذاء، المواصلات).
٤. مساعدة ربات البيوت مالياً.
٥. مساعدة غير السعوديين.
٦. مساعدة الأسر من الضمان الاجتماعي مالياً.

ثالثاً: قضايا المشكلات الزوجية: وهي تنحصر في عدة قضايا منها:

١. عدم الاحترام بين الزوجين، وعدم الخصوصية.
٢. تدخل الاهل والأصدقاء بين الزوجين.
٣. كثيرة الخلافات بين الزوجين.
٤. عدم تحمل الزوج مسؤولية البيت.
٥. عدم توافق الزوجين.
٦. العنف الأسري وأضراره.
٧. الخيانة الزوجية.
٨. العنف ضد المرأة (تعنيف الأم من قبل الأب).

#### رابعاً: قضايا الطلاق: ومن ضمنها القضايا التالية:

١. مشاكل الطلاق وأثرها على الأبناء
٢. تحريض الأمهات للأبناء ضد الآباء.
٣. مشكلات ما قبل وما بعد الطلاق.
٤. الاتفاق بين الوالدين لمصلحة الأبناء
٥. أسباب كثرة حالات الطلاق
٦. مساعدة المطلقات مالياً وتوظيف المطلقات

#### خامساً: قضايا أسرية عامة: وهي تركز على عدة قضايا منها:

١. التواصل بين أفراد الأسرة.
٢. الدعم النفسي لأفراد الأسرة.
٣. التركيز على الرهاب والاكئاب.
٤. التحذير من المسلسلات بجميع أجناسها.
٥. التوعية في القيم الأخلاقية.
٦. تأثير أفراد الأسرة بالمشاهير.
٧. تأثير المخدرات على أفراد الأسرة.
٨. أثر التمر على أفراد الأسرة.
٩. وضع البرامج عن الحياة الأسرية.
١٠. إدارة دخل الأسرة.
١١. دعم الأسرة معنوياً.

#### سادساً: قضايا الزواج: ويندرج تحتها القضايا التالية:

١. تأخر الزوج.
٢. تعدد الزواج.
٣. تأهيل الأزواج الجدد مادياً وعملياً للطرفين ويكون إجبارياً.

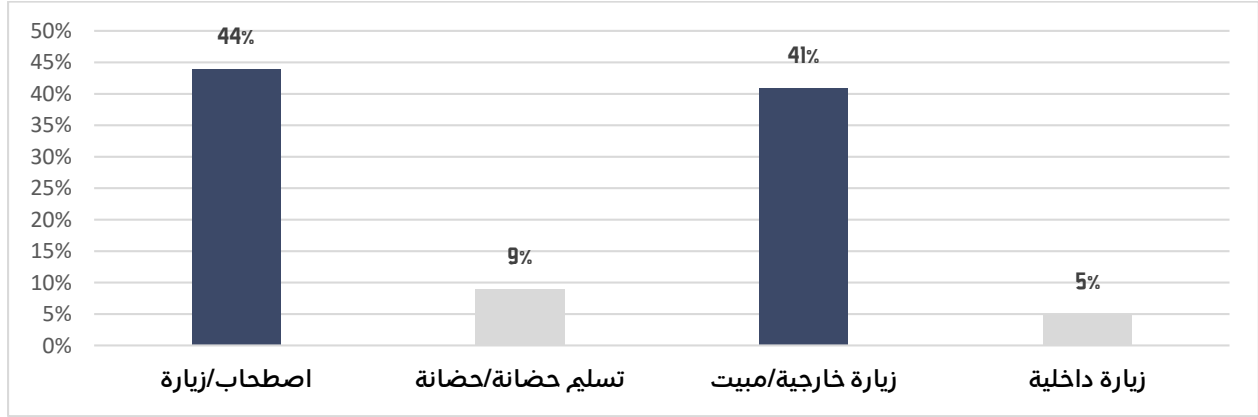


**رصد وتحليل القضايا الواردة لجمعية  
المودة خلال الربع الرابع لعام 2022**

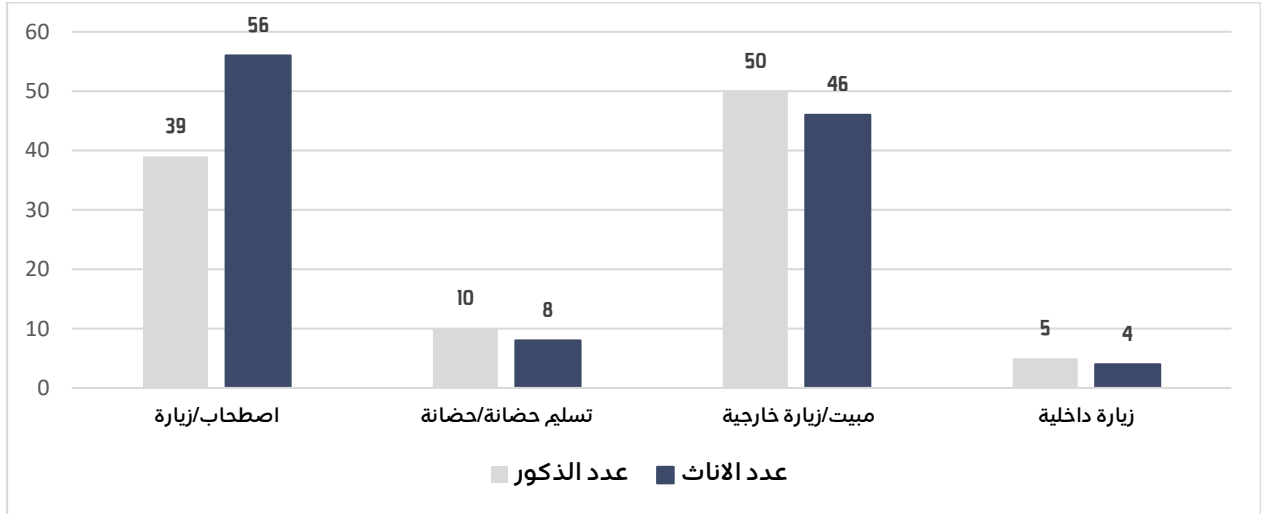
## ١. القضايا الواردة لمركز شمل (لتنفيذ أحكام الرؤية والزيارة للأسر المنفصلة):

الرسم البياني ٣٣ يبين أهم القضايا الواردة الى مركز شمل خلال الربع الرابع من ٢٠٢٢ وهي تنفيذ الزيارات وهناك أنواع للزيارات يتم تحديدها حسب القرار القضائي. وتعتبر الاصطحاب (٤٤%) من أغلب أنواع الزيارات المنفذة في مركز شمل. وتحتل زيارة المبيت (٤١%) في المرتبة الثانية من الزيارات، وتليها تسليم الحضانة (٩%). والزيارة الداخلية (٥%) من الزيارات الأقل تنفيذا في المركز خلال الربع الرابع لعام ٢٠٢٢. اجمالي عدد الأطفال المنفذ لهم الزيارة خلال الربع الرابع لعام ٢٠٢٢ هو ٢١٨ طفل من بينهم ١٠٤ ذكور و ١١٤ اناث. أغلب الزيارات المنفذة لزيارة الاصطحاب للإناث كما هو واضح في الرسم البياني ٣٤.

### الرسم البياني ٣٣ | أهم القضايا الواردة لمركز شمل حسب نوع الزيارة



### الرسم البياني ٣٤ | أنواع الزيارات المنفذة في مركز شمل حسب عدد الذكور والاناث

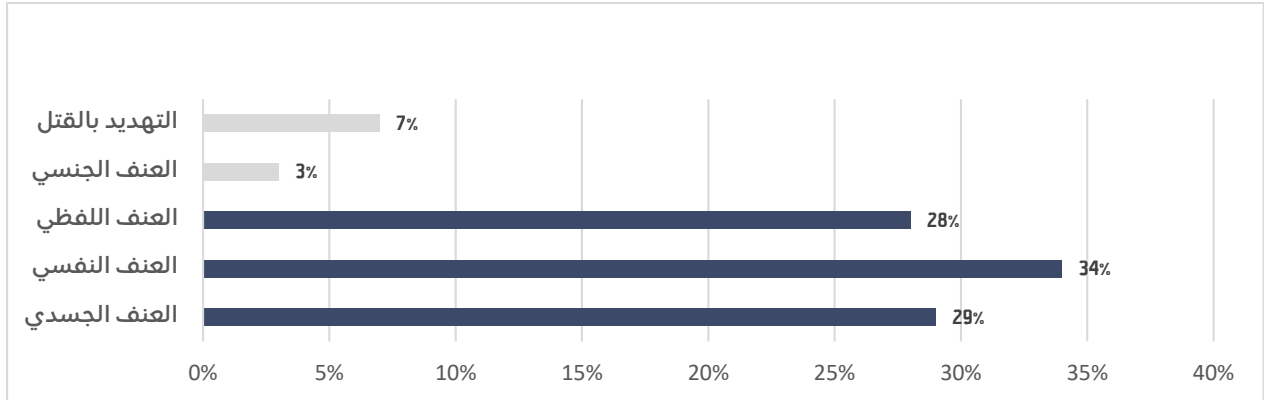


## ٢. القضايا الواردة لمركز حماية (حماية الأسرة من العنف وتوفير بيئة آمنة للأطفال):

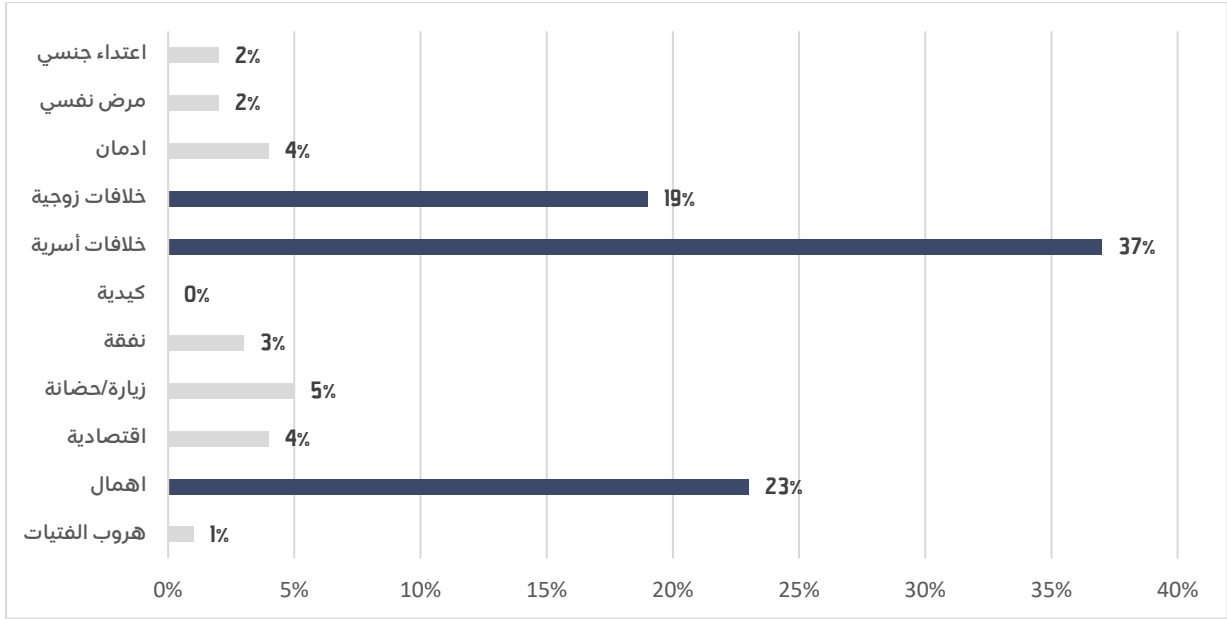
من أهم مشكلات العنف الاسري الواردة لمركز حماية لعام ٢٠٢٢ هي العنف النفسي (٣٤%) والجسدي (٢٩%) واللفظي (٢٨%). ويعتبر العنف النفسي من أكثر أنواع العنف انتشارا أخطر وصعوبة تمييزه لعدم وجود آثار مادية له (الرسم البياني ٣٥).

الرسم البياني ٣٦ يشير الى أن البلاغات الخاصة بالخلافات الاسرية (٣٧%)، والإهمال (٢٣%)، والخلافات الزوجية (١٩%) من اغلب القضايا والمشكلات الواردة الى مركز حماية خلال الربع الرابع لعام ٢٠٢٢.

### الرسم البياني ٣٥ | أنواع مشكلات العنف الواردة لمركز حماية



### الرسم البياني ٣٦ | القضايا والمشكلات الواردة لمركز حماية

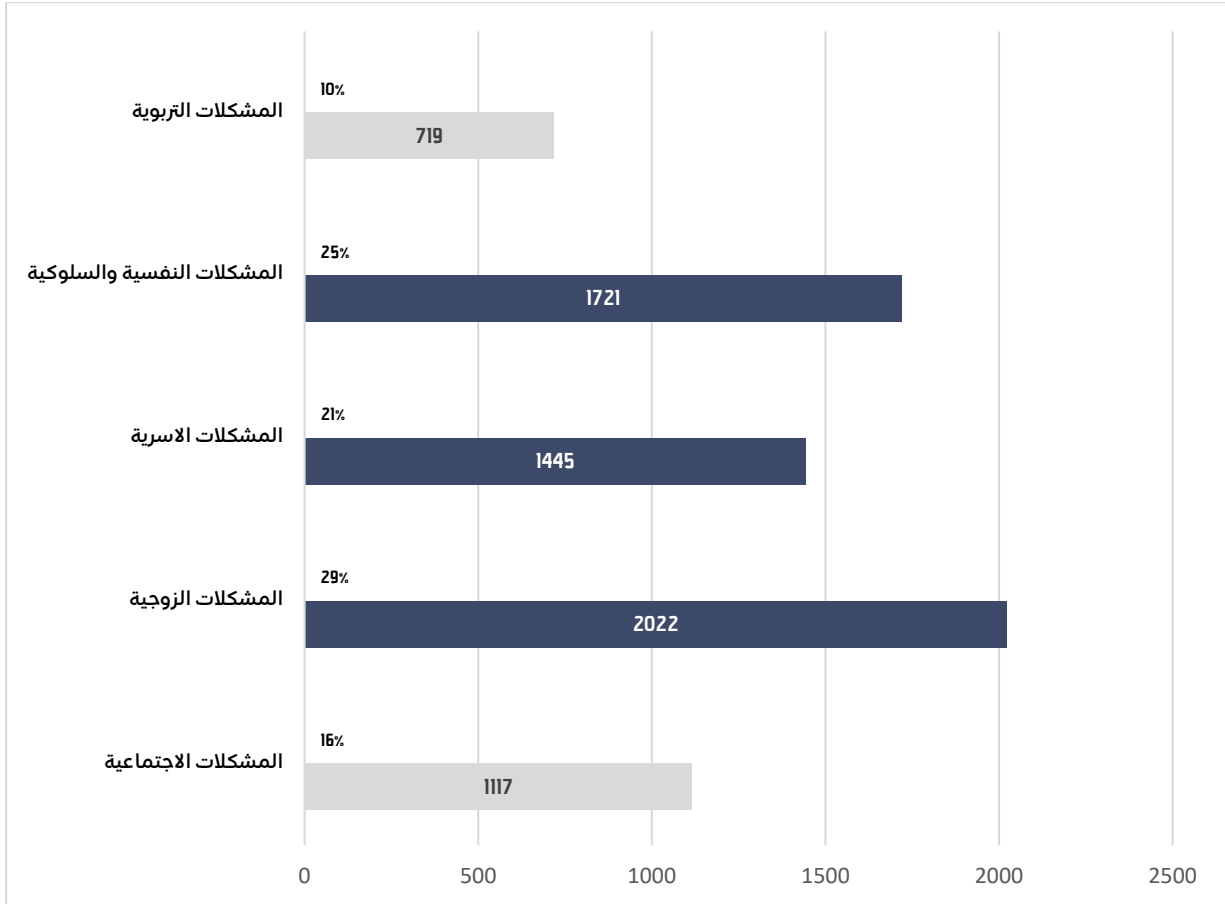


### ٣. القضايا الواردة لمركز الإرشاد الاسري (تمكين وإرشاد الأسرة من خلال مبادرات تنموية مستدامة):

من أهم المشكلات الواردة الى مركز الإرشاد الاسري في الربع الرابع لعام ٢٠٢٢ (الرسم البياني ٣٧) هي:

١. المشكلات الزوجية والتي تشكل ٢٩% من مجموع القضايا الواردة للمركز.
٢. المشكلات النفسية والسلوكية (٢٥%).
٣. المشكلات الاسرية (٢١%).

الرسم البياني ٣٧ | أهم القضايا والمشكلات الواردة لمركز الإرشاد

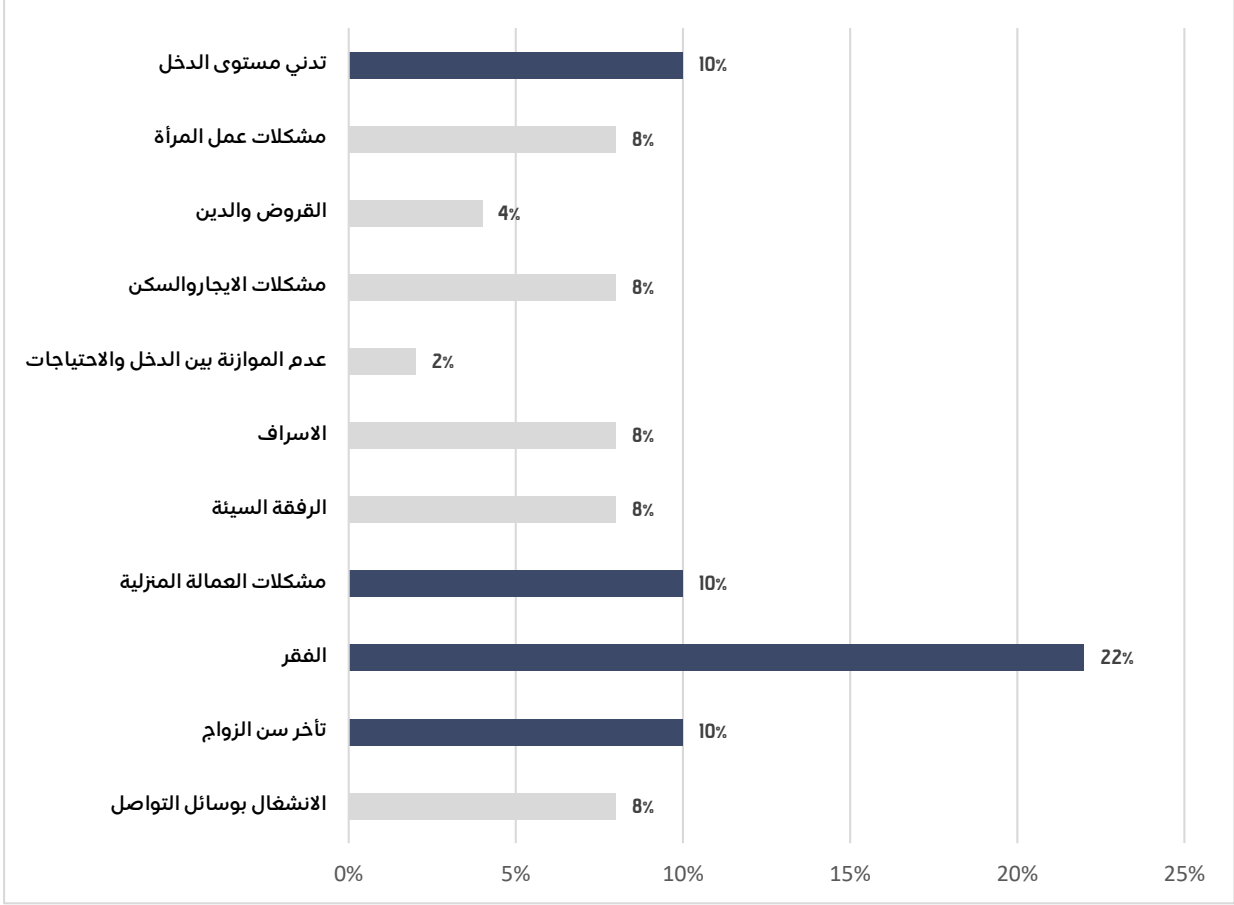


## ١. المشكلات الاجتماعية والاقتصادية

تظهر النتائج (الرسم البياني ٣٨) أن مشكلة الفقر (٢٢%) من أهم المشكلات الاجتماعية والاقتصادية في المجتمع، حيث أنها لها علاقة بمشكلة تدني مستوى الدخل (١٠%) وبالتالي تساهم في تأخر الشباب في الزواج (١٠%). لذا لابد من تسلط الضوء على هذه المشكلات وإيجاد الحلول اللازمة وذلك لوجود ترابط بينها مما يساهم في عدم استقرار بناء الاسرة.

مشكلات العمالة المنزلية تظهر كمشكلة اجتماعية، مما يدل على وجوب الاهتمام بهذا الامر والتخاطب مع الجهات المعنية لان اهماله سوف يؤثر على الاسرة والمجتمع.

## الرسم البياني ٣٨ | أهم المشكلات الاجتماعية والاقتصادية الواردة لمركز الإرشاد

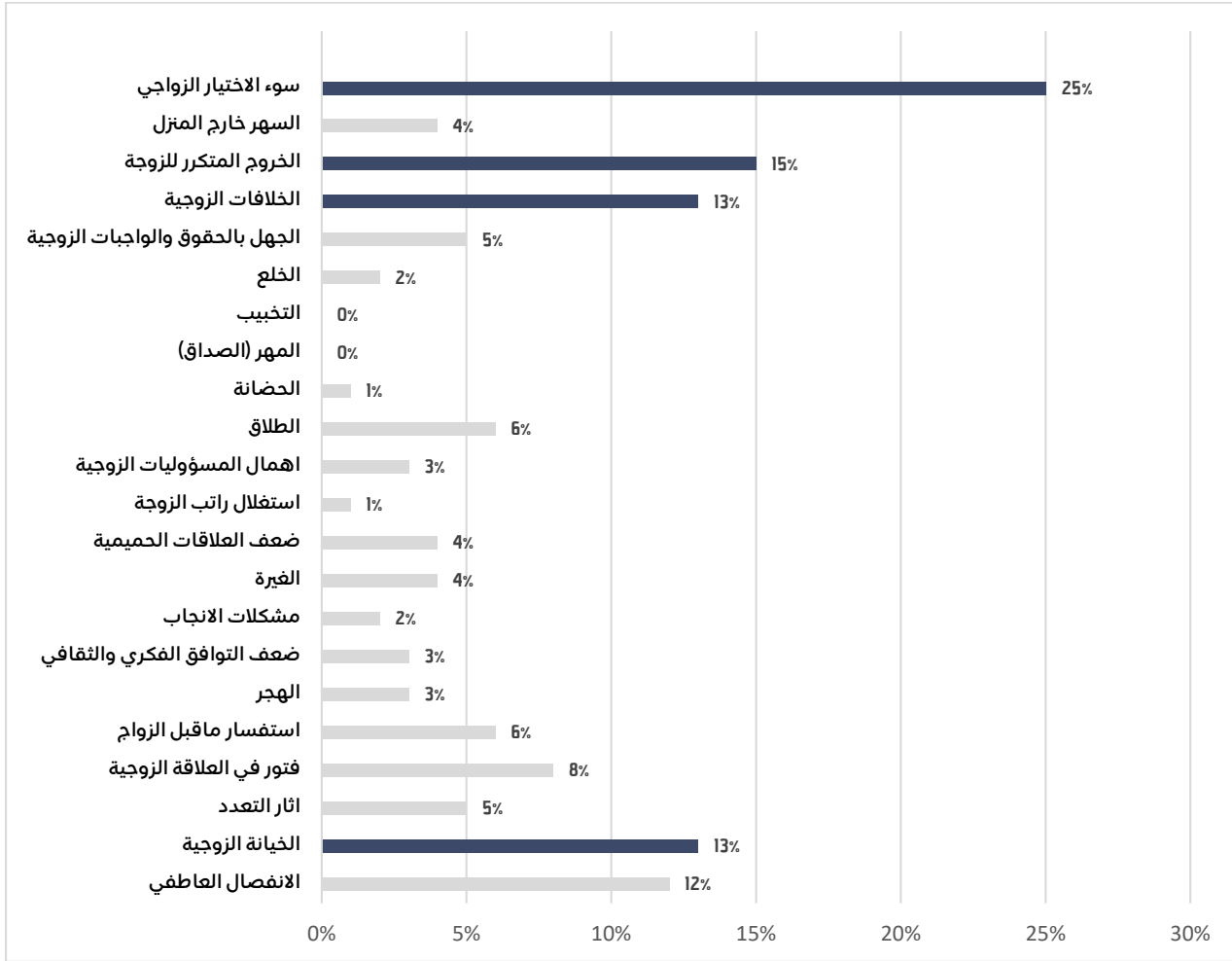


### ٢. المشكلات الزوجية

يظهر الرسم البياني ٣٩ أن سوء الاختيار الزوجي (٢٥%) من أهم المشكلات الزوجية. ومن ثم مشكلة الخروج المتكرر للزوجة (١٥%) في الوقت الحالي قد يهدد استقرار الأسرة حيث أنها تعمل خارج المنزل خلال اليوم وهذا الأمر قد ينتج عنه عدم قدرة المرأة في التوازن بين العمل والمنزل وتربية الأبناء.

تعتبر الخلافات الزوجية (١٣%) من المشكلات الزوجية التي تتسبب في نفور أحد الشريكين عن الآخر مما يؤدي في بعض الحالات إلى الخيانة الزوجية (١٣%) والتي تعتبر من أهم المشكلات الواردة إلى مركز الإرشاد الأسري.

## الرسم البياني ٣٩ | أهم المشكلات الزوجية الواردة لمركز الإرشاد

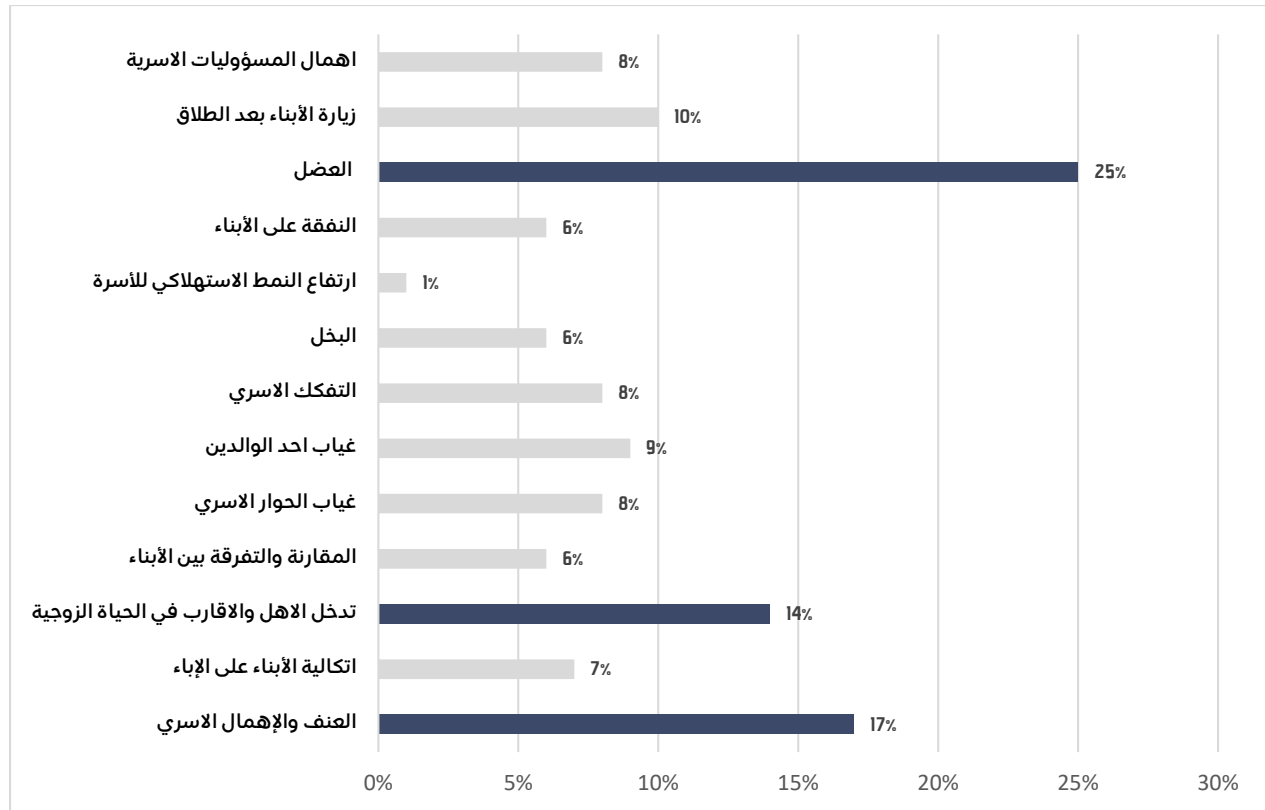


### ٣. المشكلات الاسرية

تعتبر مشكلة العزل (عزل ولي الامر عن تزويج الفتاة) من أبرز المشكلات الاسرية الواردة لمركز الإرشاد (٢٥%) (الرسم البياني ٤٠).

تعتبر مشكلة العنف والإهمال الاسري من المشكلات الاسرية المنتشرة في المجتمع (١٧%)، وتحتل مشكلة تدخل الاهل والأقارب في الحياة الزوجية (١٤%) وهي من المشكلات الاسرية التي تؤثر على استقرار الاسرة.

## الرسم البياني ٤٠ | أهم المشكلات الاسرية الواردة لمركز الإرشاد

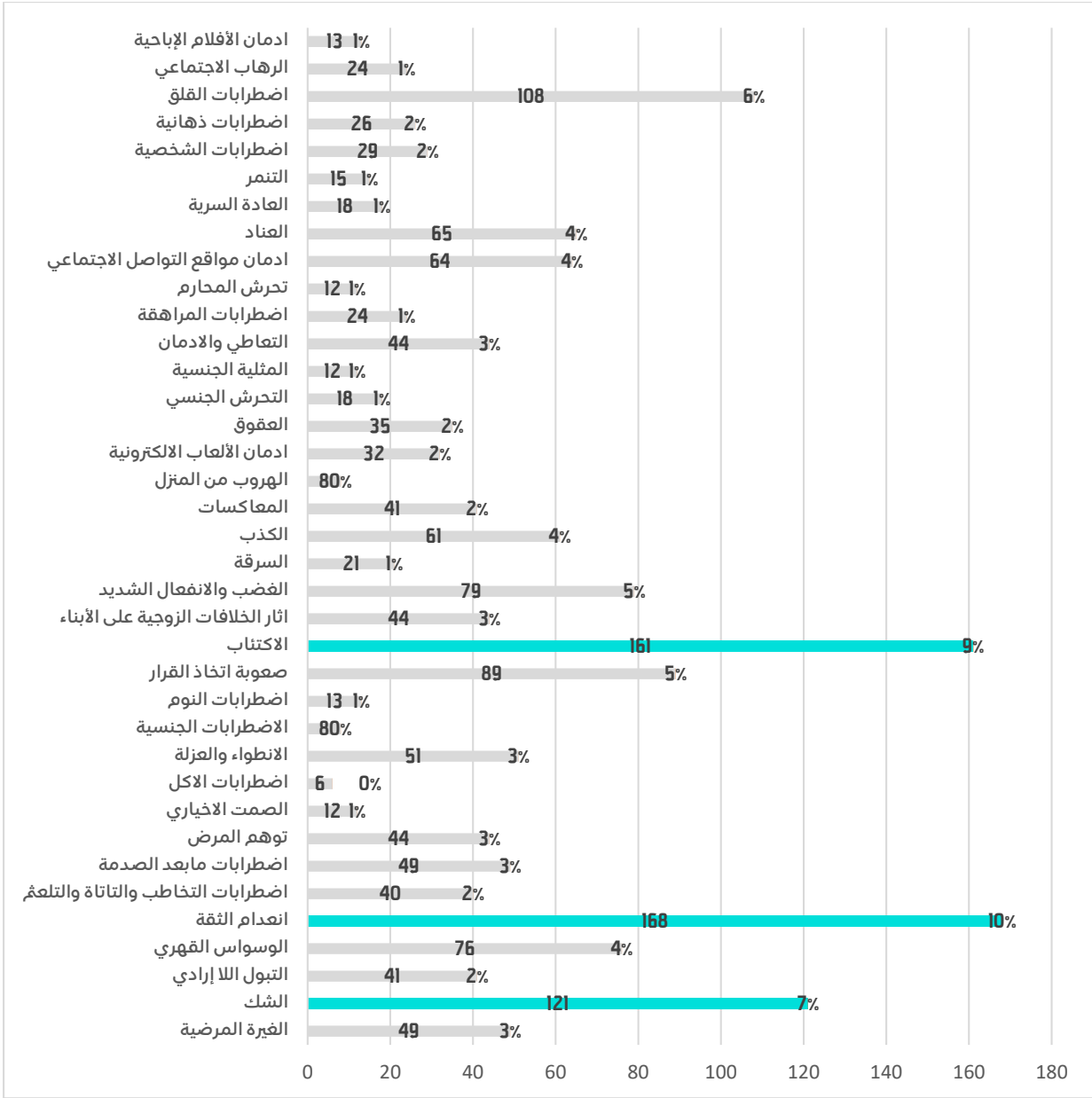


## ٤. المشكلات النفسية والسلوكية

وجد أن انعدام الثقة (١٠%) من أهم المشكلات النفسية والسلوكية الواردة للمركز الارشاد الاسري. وقد يؤدي ضعف الثقة الى المزيد السلبية وعدم تحقيق الإنجاز تجاه الحياة مما يتسبب في مشكلة الاكتئاب (٩%). ويعد الشك (٧%) من أهم المشكلات النفسية الشهيرة التي تسيطر على الفرد (الرسم البياني ٤١).

الرسم البياني ٤١ | أهم المشكلات الاضطرابات النفسية والسلوكية الواردة لمركز الارشاد



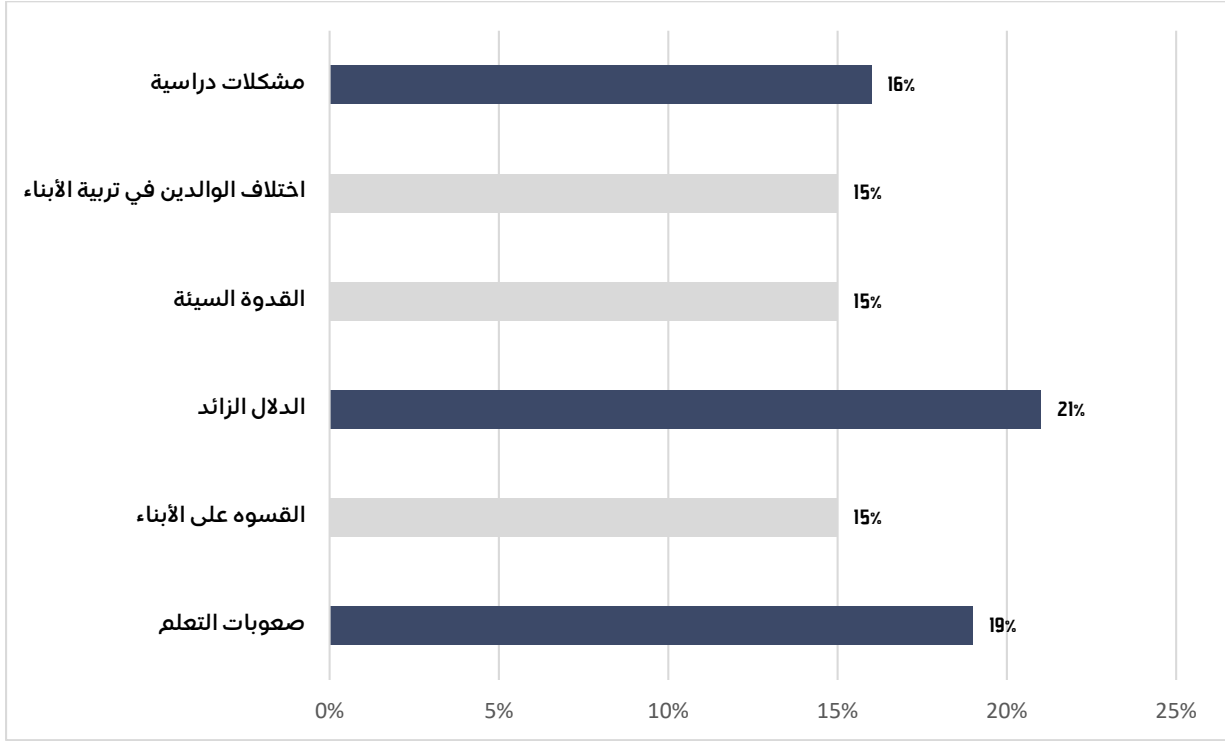


## ٥. المشكلات التربوية

يعتقد بعض الوالدين أن الدلال الزائد يساعد على تنشئة الأبناء بطريقة صحية وهي تربية خالية من الضرب والتعنيف ولكن تعتبر مشكلة الدلال الزائد (٢١%) من أهم المشكلات التربوية وأكثرها انتشارا في الجيل الجديد (الرسم البياني ٤٢).

صعوبات التعلم (١٩%) من المشكلات التربوية التي تواجه الجيل الجديد وهي عبارة عن مجموعة من الاضطرابات النفسية وهي اضطرابات داخلية يعود سببها الى خلل في الجهاز العصبي المركزي. وهي تختلف عن المشكلات الدراسية (٦%)

## الرسم البياني ٤٢ | أهم المشكلات التربوية الواردة لمركز الإرشاد



### ٤. القضايا الواردة لدار قرعة عين (دار ضيافة للأطفال يقوم بتدريس أول منهج تربوي لفرس القيم الأخلاقية والأسرية):

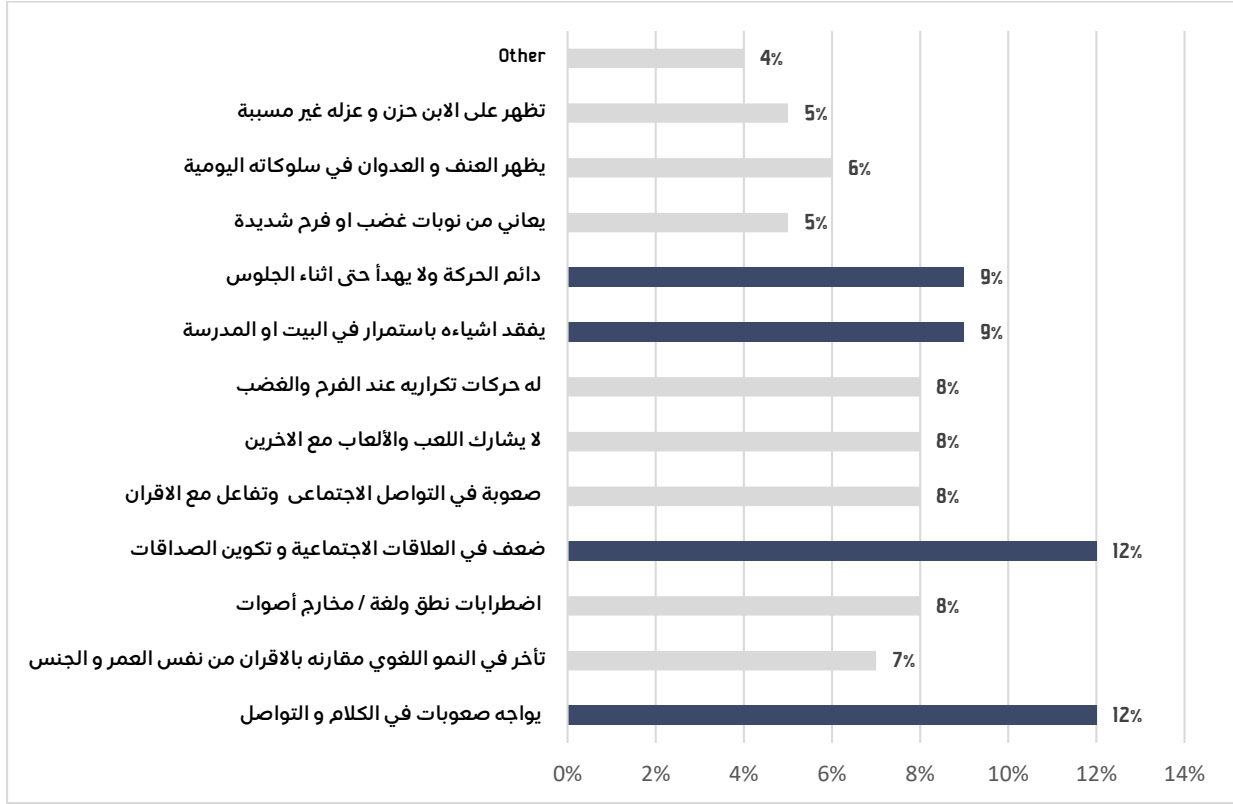
من أهم القضايا والمشكلات الواردة لدار قرعة عين خلال الربع الرابع لعام ٢٠٢٢ هي مشكلات الجوانب النمائية، مشكلات الجوانب السلوكية، ومشكلات ما بعد الصدمة وتغيير الظروف الاسرية.

#### ١. مشكلات الجوانب النمائية

الكثير من الأطفال في الوقت الحالي يواجه صعوبات في الكلام والتواصل (١٢%)، مما يؤدي الى ضعف في العلاقات الاجتماعية وتكوين الصداقات (١٢%) (الرسم البياني ٤٣).

أيضا من مشكلات الجوانب النمائية هو أن الطفل كثير الحركة ولا يهدأ حتى أثناء الجلوس (٩%)، وهذه المشكلة تتطابق في أن الطفل يفقد اشياءه باستمرار في البيت أو المدرسة (٩%).

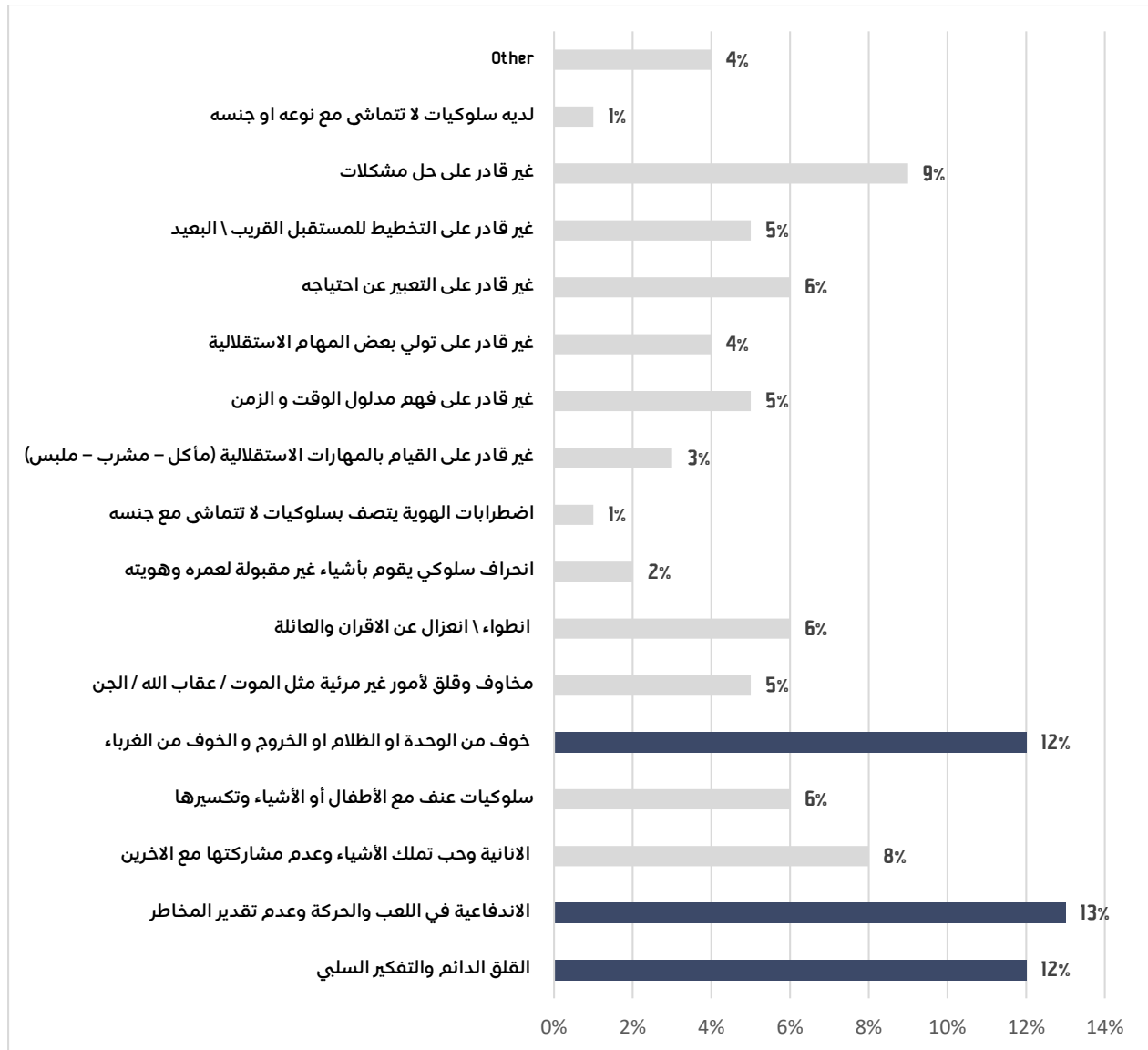
## الرسم البياني ٤٣ | مشكلات الجوانب النمائية الواردة لدار قرعة عين



## ٢. مشكلات الجوانب السلوكية

الاندفاعية في اللعب والحركة وعدم تقدير المخاطر (١٣%) من أكثر مشكلات السلوكية عند الأطفال والواردة لدار قررة عين. تليها مشكلة الخوف من الوحدة والظلام (١٢%) ومن ثم مشكلة القلق الدائم والتفكير السلبي (١٢%) (الرسم البياني ٤٥).

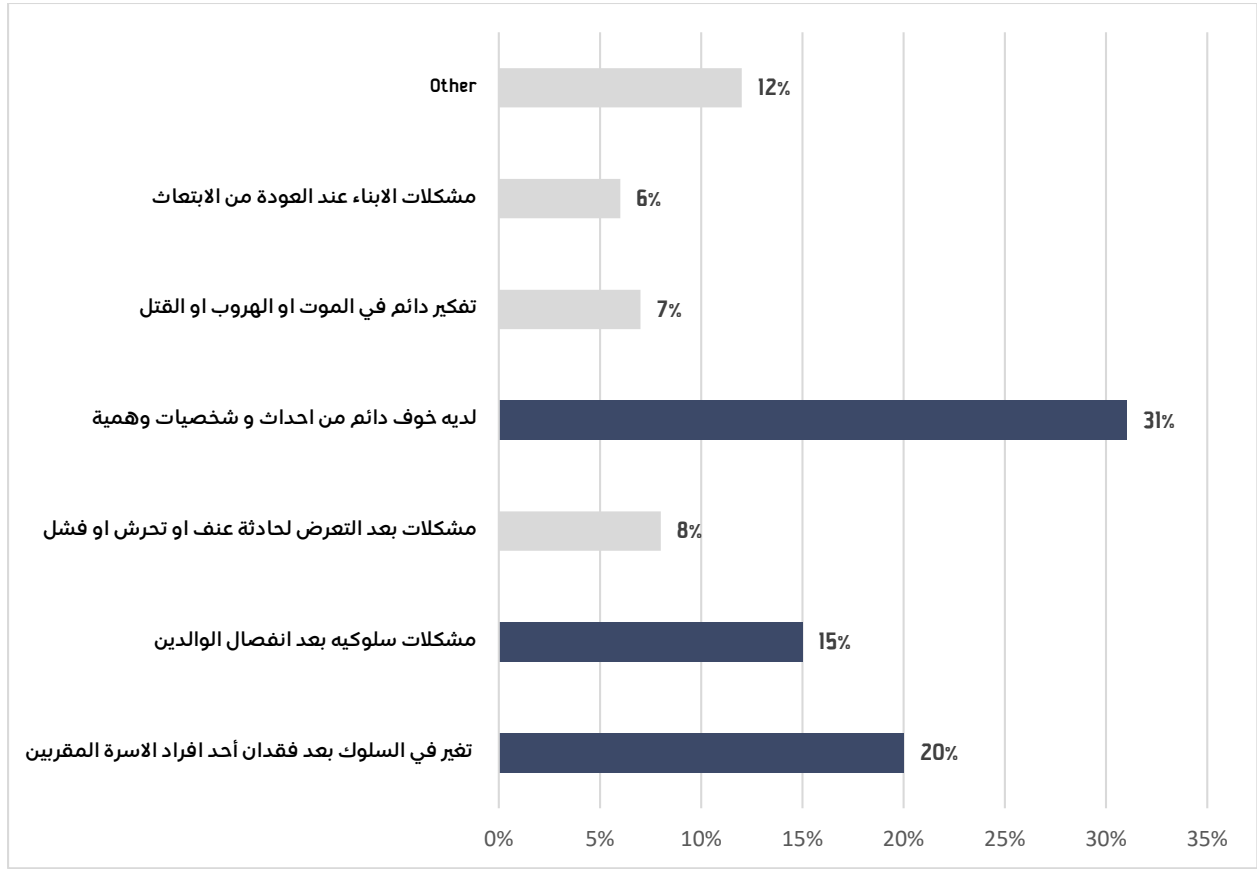
### الرسم البياني ٤٥ | مشكلات الجوانب السلوكية الواردة لدار قررة عين



### ٣. مشكلات الجوانب ما بعد الصدمة وتغير الظروف الاسرية

من أغلب مشكلات الجوانب ما بعد الصدمة وتغير الظروف الاسرية هي: أن لدى الأطفال خوف دائم من أحداث وشخصيات وهمية (٣١%)، أيضا لديهم تغير في السلوك بعد فقدان أحد افراد الاسرة المقربين (٢٠%)، مما تتشابه هذه المشكلة مع مشكلات سلوكية خصوصا بعد انفصال الوالدين (١٠%) (الرسم البياني ٤٦).

## الرسم البياني ٤٦ | مشكلات الجوانب ما بعد الصدمة وتغير الظروف الاسرية الواردة لدار قرة عين



### المبادرات أو البرامج المقترحة:

لتلبية احتياجات الاسرة من خلال القضايا الواردة للجمعية

مركز شمل (لتنفيذ أحكام الرؤية والزيارة للأسر المنفصلة):

- برنامج لأبناء الاسر المنفصلة يساعد على تهيئتهم النفسية لزيارة أحد الوالدين.

- برنامج للوالدين المنفصلين لمناقشة اثار الانفصال على الأبناء والحث على مساعدة ابنائهم في تخطى هذه المشكلة.

### مركز حماية (حماية الأسرة من العنف وتوفير بيئة آمنة للأطفال):

- ورش عمل لمعالجة أثار العنف الاسري بأشكاله على فئات المجتمع المختلفة (الأطفال، المراهقين، السيدات، الرجال، كبار السن).
- برامج لكيفية التعامل مع الخلافات الاسرية والزوجية.

### مركز الارشاد الاسري (تمكين وإرشاد الأسرة من خلال مبادرات تنموية مستدامة):

- مساعدة المستفيدين في إيجاد فرص عمل من خلال عمل دورات عن التجارة الالكترونية أو عمل منصة لتوظيف المستفيدين.
- مساعدة المقبلين على الزواج في مشروع الزواج بعمل تخفيض أو عروض من قبل المراكز التي يمكن للمستفيدين تجهيز مشروع الزواج او بيت الزوجية من خلالهم.
- برنامج يساعد افراد المجتمع على فهم الطرف الاخر والكيفية الصحيحة لاختيار شريك الحياة.
- برنامج يساعد المرأة العاملة على كيفية عمل توازن بين العمل ومتطلبات المنزل والأبناء.
- برنامج الوقاية من العنف الاسري من خلال الدورات ومن خلال التوعية في وسائل الاعلام.
- دورات عن كيفية التشافي من المشكلات والاضطرابات النفسية والسلوكية من خلال التوعية ومجموعات الدعم بحيث تكون دورية وحضورية.
- برنامج عن التربية الحديثة يحتوي على أساس التربية الحديثة في الوقت الحالي والتطرق الى مشكلة الدلال الزائد للأبناء.

### دار قرعة عين (دار ضيافة للأطفال يقوم بتدريس أول منهج تربوي لفرس القيم الأخلاقية والأسرية):

- برنامج للأمهات والإباء لتعامل مع الأبناء ذوي صعوبات التعلم ومعالجة المشكلات ذات العلاقة مثل التأخر الدراسي أو الإهمال الدراسي وصعوبات التكلم عن الأبناء.
- برنامج للأطفال لمعالجة الأطفال والمراهقين من مشكلات ما بعد الصدمة مثل بعد الانفصال، أو فقدان أحد من افراد الاسرة او الاعتداء والتحرش الجنسي.
- برنامج لمعالجة الأطفال من الخوف مثل الخوف من الأشياء، الخوف من الاحداث، والخوف من الشخصيات.

## سابعاً: التوصيات

في ضوء النتائج التي توصلت لها الدراسة يمكن حصر التوصيات التالية:

- اعداد وتصميم الدورات والبرامج والمبادرات الجديدة والنوعية التي تخدم احتياجات الاسرة وتساعد المجتمع على فهم ومعالجة القضايا التي تواجه الفرد، وذلك من خلال المراكز والاكاديميات التابعة للجمعية ومنها:
  - أكاديمية العائلة: برنامج التربية الوالدية السليمة للأمهات، برنامج الصحة الجنسية في العلاقات الزوجية، وبرنامج المرشد الزوجي (الكوتش الزوجي).
  - مركز الارشاد الاسري: العمل على انشاء العيادات الإرشادية في الجامعات.
  - مركز حماية: برنامج البيت الامن.
  - مركز شمل: برنامج خفض التوتر النفسي للأطفال وبرنامج الدعم النفسي للعلاقة بين الأبناء الرافضين ووالديهم.
  - أكاديمية الحياة: تمكين المرأة وإيجاد فرص وظيفية لها.
- اجراء المزيد من الدراسات حول احتياجات الاسرة في مناطق المملكة الأخرى بحيث تستهدف مجموعات أخرى ومجتمعات دراسية مختلفة وعن أهم القضايا الأخرى التي تواجه الاسرة وتهدد استقرارها.
- الاستفادة من تحديد القضايا والمشكلات المعروضة في الدراسة والعمل على اعداد دراسات أخرى تساعد في إيجاد الفجوات في هذه القضايا والعمل على إيجاد الحلول اللازمة التي تساعد في معالجة هذه القضايا.







جمعية المودة  
للتنمية الأسرية

Al mawaddah Society for  
Family Development