

رؤية
VISION 2030
المملكة العربية السعودية
KINGDOM OF SAUDI ARABIA



منتدى الأسرة السعودية
Saudi Family Forum
2021

الأسرة ودورها في حماية البيئة

نماذج وتجارب دولية فاعلة

محمد علي ال رضي

مدير عام جمعية المودة للتنمية الأسرية بمنطقة مكة المكرمة

24- 25 أكتوبر 2021م الموافق 18-19 ربيع الأول 1443هـ | فندق هيلتون الرياض - غرناطة (حضورًا وافتراضيًا)

التوصيات

تجارب دولية
 وإقليمية في
 مشاركة الأسرة
 بحماية البيئة

دور الأسرة في
 حماية البيئة

تأثير البيئة على
 المتغيرات
 المحيطة بالأسرة

إدارة البيئة في
 المملكة العربية
 السعودية وفق
 رؤية 2030

رؤية
2030
المملكة العربية السعودية
KINGDOM OF SAUDI ARABIA



منتدى الأسرة السعودية
Saudi Family Forum
2021

إدارة البيئة في المملكة العربية السعودية

24- 25 أكتوبر 2021م الموافق 18-19 ربيع الأول 1443هـ | فندق هيلتون الرياض - غرناطة (حضورًا وإفترضيًا)




**أطلقت المملكة استراتيجية وطنية للبيئة
في العام 2017م**

A gazelle with long, thin horns is running across a sandy desert landscape. The background shows rolling sand dunes under a clear sky. The gazelle is in the foreground, moving from left to right. A semi-transparent dark rectangle is overlaid on the image, containing white Arabic text.

**السعودية في مؤشر الأداء البيئي العالمي
بلغت الترتيب 86 العام 2020**





**سمو ولي العهد أطلق بتاريخ 23 أكتوبر
حزمة من المبادرات البيئية المحفزة
لمبادرة السعودية الخضراء**

مبادرة السعودية الخضراء

SAUDI
GREEN
INITIATIVE



The image shows two electric vehicle charging stations. The station on the left has a blue cable plugged into its port. The station on the right has a blue cable plugged into its port. The background is a blurred outdoor setting with a blue sky and some structures.

الهدف الأول تقليل الانبعاثات الكربونية

تعمل المملكة العربية السعودية على تخفيض انبعاثاتها من الكربون باتباع نهج شامل يتضمن:



زيادة القدرة على
إنتاج الطاقة
المتجددة



زيادة وسائل
النقل العام



تطوير تقنيات
احتجاز الكربون



تنفيذ برامج لرفع
كفاءة الطاقة

إنجازات تقليل الانبعاثات الكربونية

9,900 كم

سيصل طول السكك الحديدية إلى ٩٩٠٠ كم في إطار الخطة الاستراتيجية لتوسعة شبكة الخطوط الحديدية، بما سيساهم في التقليل من الازدحام المروري وانبعاثات الكربون الصادرة عن المركبات



35

تم تخصيص أكثر من ٣٥ مبادرة لتعزيز كفاءة الطاقة في جميع أنحاء المملكة وتقليل استهلاكها وهدرها



7 مليارات
دولار


يتم استثمار ٧ مليارات دولار سنوياً في الحلول التي تساهم بتخفيض نسبة انبعاث الكربون من قبل مبادرة شركات النفط والغاز بشأن المناخ (OGCI)، والتي تمثل أرامكو السعودية عضواً مؤسساً لها



600,000

ستنتج مشاريع الطاقة المتجددة الحالية طاقة كافية لتزويد 1٠٠ ألف منزل بالكهرباء، ما يعني تخفيض غازات الاحتباس الحراري بما يعادل ٧ ملايين طن سنوياً





الهدف الثاني تشجير المملكة العربية السعودية

رحلة المملكة لزراعة 10 مليارات شجرة

تم زراعة 10 ملايين شجرة

9.99 مليار شجرة متبقية



541 كم مربع

سيحول مشروع الرياض
الخضراء المدينة لتضم ٥٤١
كم مربع من المساحات
الخضراء، و٧,٥٥ مليون شجرة،
وحزام أخضر يمتد عبر المدينة
بطول ١١٠٠ كم مربع



4 ملايين شجرة

زرعت أرامكو أكثر من ٤ ملايين
شجرة مانغروف – ٢ مليون
شجرة في عام ٢٠٢٠ –
لاستعادة غابات المانغروف
الساحلية في المملكة العربية
السعودية



15 مليار دولار

يتضمن مخطط العلا الرئيسي –
وهو مشروع لتأهيل أكبر واحة
ثقافية في العالم – خطاً
لإنشاء ما يصل إلى ١٠ ملايين متر
مربع من المساحات الخضراء
والمفتوحة



10 مليون

تم زراعة ١٠ ملايين شجرة
في جميع أنحاء المملكة
في إطار حملة "لنجعلها
خضراء"



الهدف الثالث حماية المناطق البرية والبحرية

صورة من البحر الأحمر

المناطق البرية والبحرية المحمية حالياً في المملكة

المناطق المحمية



إنجازات حماية المناطق البرية والبحرية

1,100

تم توظيف ١,١٠٠ موظف حالياً
من قبل القوات الخاصة
للأمن البيئي، ومن المخطط
زيادة هذا العدد ليصل إلى ١٠
آلاف على مدى السنوات
الأربع المقبلة



75

٧٥ منطقة، بما في ذلك ٦٢
منطقة برية و١٣ منطقة
ساحلية وبحرية في المملكة،
تم اقتراحها ليم حمايتها



82,700 كم²

تم تخصيص ٨٢,٧٠٠ كم² من
الأراضي لحماية الحياة البرية.
كما تقوم المملكة بتنفيذ
برنامج لتوطين الحياة البرية،
والذي سيعيد الغزال والمها
وغيرها من الحيوانات إلى
أراضيها الأصلية



16%

خلال السنوات الأربع
الماضية، زادت نسبة
المحميات الطبيعية في
المملكة من ٤٪ إلى أكثر
من ١٦٪



قوات الأمن البيئي



القوات الخاصة للأمن البيئي هي أحد القطاعات العسكرية التابعة لوزارة الداخلية في المملكة العربية السعودية، وتعمل على مراقبة وضبط المخالفات البيئية والحياة الفطرية وحماية الغابات والموارد البحرية ومتابعة الجانب المتعلق بالتنوع الإحيائي في المملكة مثل الاحتطاب وتجريف التربة والصيد الجائر وغيرها

دور المملكة في تحقيق أهداف التنمية المستدامة المتعلقة بالبيئة



على البرّ

حرصت حكومة المملكة على إصدار أنظمة تحافظ على المناطق المحمية للحياة الفطرية والنباتية، وتنظم صيد الحيوانات والطيور البرية؛ والاتجار بالكائنات الفطرية المهددة بالانقراض ومنتجاتها

تحت الماء

اعتماد الاستراتيجية الوطنية للمحافظة على التنوع الأحيائي للمملكة الهادفة إلى ضمان المحافظة على التنوع الأحيائي وتنميته

عمل مناخي

تطوير أنظمة مراقبة الظواهر الجوية من أجل سلامة الأرواح وحماية الممتلكات، والحد من تأثيراتها الضارة

طاقة متجددة

إنتاج 0,3 جيجاوات من الطاقة المتجددة العام ٢٠٢٠ وإنتاج 0,9 جيجاوات من الطاقة المتجددة بحلول عام ٢٠٣٠

مياه نظيفة

تعتبر المملكة الرائدة عالميًا في إنتاج المياه المحلاة بنسبة تبلغ ١٦,0% من الإنتاج العالمي

مياه نظيفة ونظافة صحية	طاقة متجددة بأسعار معقولة	عمل مناخي	الحياة تحت الماء	على البر
إطلاق الاستراتيجية الوطنية للبيئة 2017				
تنفيذ 0.8 من سدود المياه بسعة تخزينية تبلغ 202 مليار متر مكعب	البرنامج الوطني للطاقة المتجددة	تدشين مبادرة وزارة البيئة والزراعة والمياه لتطوير أنظمة مراقبة الظواهر الجوية	تدشين مركز أبحاث الثروة السمكية	إطلاق برنامج السعودية الخضراء
مبادرة تعزيز مصادر المياه السطحية وذلك بإنشاء ألف سد	مبادرة زيادة كفاءة استهلاك الطاقة	إنشاء الخطة الوطنية لمواجهة الكوارث الطبيعية	إنشاء كلية علوم البحار بجامعة الملك عبد العزيز	تنفيذ اللائحة التنفيذية للتفتيش والتدقيق البيئي في المملكة
البرنامج الوطني للاستزراع المائي الهادف لتطوير قطاع الثروة السمكية في المملكة	مبادرة وضع مواصفات قياسية لكفاءة الطاقة	إنشاء الخطة الوطنية للحوادث الكيميائية والجرثومية	تأسيس الجمعية السعودية للاستزراع المائي	استحداث قطاع القوات الخاصة للأمن البيئي
	تطبيق بطاقة اقتصاد الوقود على المركبات الخفيفة واعتماد معيار اقتصاد الوقود للمركبات الخفيفة	إنشاء الخطة الوطنية لمواجهة الكوارث البحرية	تأسيس مركز أبحاث الثروة السمكية بجامعة الملك فيصل	إنشاء مجلس المحميات الملكية
	مشروع شهادة كثافة استهلاك الطاقة للمباني القائمة والجديدة	صدور اللائحة التنفيذية لعمليات الإخلاء والإيواء	إنشاء مركز أبحاث البحر الأحمر بجامعة الملك عبد الله للعلوم والتقنية	إطلاق مشروع الرياض الخضراء
	مبادرة أجهزة التكييف عالية الكفاءة	صدور الاستراتيجية الوطنية للبيئة		التشجير والتنمية المستدامة للمراعي والغابات

منظمات القطاع غير الربحي المساهمة في الحفاظ على البيئة



منتدى الأسرة السعودية
Saudi Family Forum
2021



جمعية أهليه تُعنى
بحماية البيئة والحياه
الفطرية ومكافحة
التصحر ومواجهة كافة
أشكال التلوث



جاء تأسيس جمعية اصدقاء البيئة في
المنطقة الشرقية في العام : ١٤٣٧هـ من
منطلق الواجب الوطني تجاه البيئة لتضم
خطتها الاستراتيجية ضمن باقة من البرامج
التوعوية والتي تهدف لرفع المسؤولية
المجتمعية تجاه البيئة بكافة عناصرها سعياً
لتحقيق الاستدامة البيئية في المنطقة
الشرقية، ومن خلال الشراكات المختلفة مع
مختلف الجهات المعنية بحماية البيئة



جمعية تطوعية
تساهم في تنمية
الوعي البيئي، وداعمة
لحماية البيئة وزيادة
رقعة المساحة الخضراء،



تأسست جمعية البيئة السعودية (SENS)
كمجتمع غير ربحي وطني في عام ١٤٢٧ وفقاً
لقرار وزارة الشؤون الاجتماعية رقم (٣٤٧٧٠)،
وتم تسجيلها في سجلات الجمعيات الخيرية
تحت رقم (٣٣٥) وتاريخ من ١٤/٥/١٤٢٧.

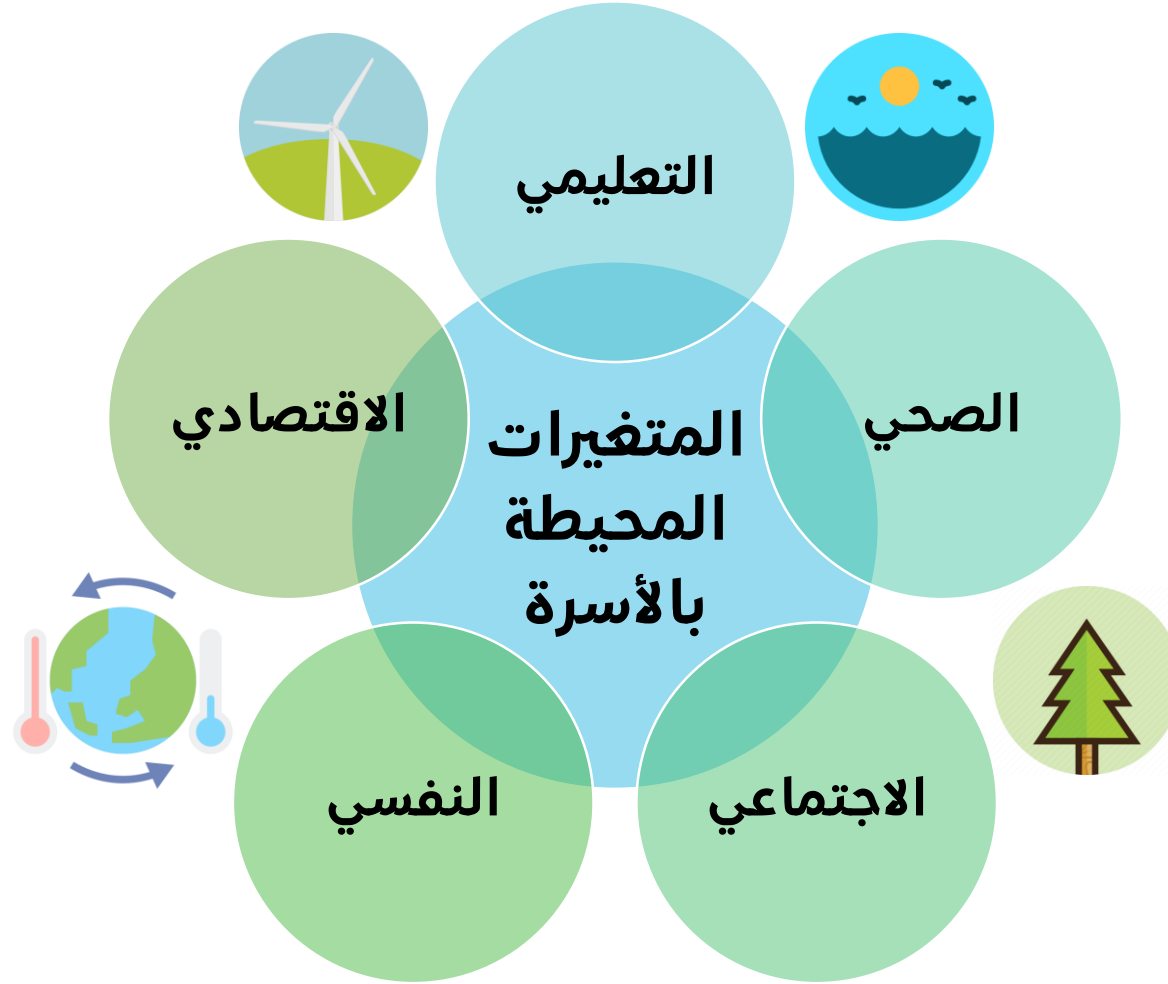
رؤية
2030
المملكة العربية السعودية
KINGDOM OF SAUDI ARABIA



منتدى الأسرة السعودية
Saudi Family Forum
2021

تأثير البيئة على المتغيرات المحيطة بالأسرة

24- 25 أكتوبر 2021م الموافق 18-19 ربيع الأول 1443هـ | فندق هيلتون الرياض - غرناطة (حضورًا وإفترضيًا)



المتغير التعليمي



أثبتت الدراسات أن تلوث الهواء يؤثر سلبا علي أداء الطلاب في المدرسة وقدرتهم بشكل عام، و انخفاض معدل تلوث الهواء يرتبط بارتفاع درجات اختبار الرياضيات ودرجات القراءة مقارنة بطلاب المناطق التي يزداد فيها تلوث الهواء - كلية لندن للاقتصاد

المتغير الصحي



٤.٣ مليون حالة وفاة كل سنة بسبب
التعرض لتلوث الهواء

منظمة الصحة العالمية WHO

المتغير الصحي



يؤدي تلوث المياه إلى الوفاة، ففي عام ٢٠١٥م أدى إلى ١.٨ مليون حالة وفاة، حيث إن مسببات الأمراض مثل البكتيريا، والفيروسات تنتقل عن طريق المياه

المتغير الاجتماعي والأمني



أوضحت دراسة استمرت لمدة ٩ سنوات، إلى أن تلوث الهواء كان مؤشرا على ارتفاع معدل ارتكاب الجنايات والجرائم الخطيرة، مثل القتل الخطأ والاعتصاب وحوادث السطو وسرقة السيارات والاعتداءات

(معهد MIT)

المتغير النفسي



أن الحالة المزاجية عند الإنسان تصبح أكثر عرضة للتدهور في الأوقات التي يكون فيها معدّل التلوّث مرتفعاً. وتوصلت الدراسة أيضاً إلى أنّ الأشخاص الذين يتعرعون في مناطق ذات نوعية هواء رديئة أكثر عرضة للإصابة بأمراض نفسية- عقلية كالاكتئاب و"الاضطراب الثنائي القطب" في حياتهم لاحقاً.

المتغير الاقتصادي



تترتب على التلوث تكاليف مرتفعة على الأسرة بسبب آثاره
الضارة على الاقتصاد وعلى إنتاجية العمل وتكاليف الرعاية
الصحية والسياحة (اليونيسكو)




منتدى الأسرة السعودية
Saudi Family Forum
2021

رؤية
VISION 2030
المملكة العربية السعودية
KINGDOM OF SAUDI ARABIA



دور الأسرة في حماية البيئة الأسرة الصديقة للبيئة

24- 25 أكتوبر 2021م الموافق 18-19 ربيع الأول 1443هـ | فندق هيلتون الرياض - غرناطة (حضورًا وافتراضيًا)

An aerial photograph of a dense mangrove forest. A winding river or canal cuts through the green landscape. A small boat is visible on the water. The text is overlaid on a dark rectangular background in the center of the image.

**لاحظنا قلة الدراسات المتعلقة بجانب الأسرة ودورها في
حماية البيئة، و عدم وجود برامج مختصة في هذا الجانب، مما
جعلنا نعمل على تطوير هذا الجانب في جمعية المودة للتنمية
الأسرية مع عدد من جمعيات البيئة وجمعيات التنمية الأسرية**



ما هو الوعي البيئي

لتحديد الوعي البيئي ، يجب علينا أولاً أن نفهم الحركة البيئية. البيئة هي أيديولوجية تستحضر ضرورة ومسؤولية البشر لاحترام العالم الطبيعي وحمائته والحفاظ عليه من آفاته البشرية (التي يسببها البشر).

الوعي البيئي جزء لا يتجزأ من نجاح الحركة البيئية من خلال تعليم أصدقائنا وعائلتنا أن البيئة المادية هشة ولا غنى عنها ، يمكننا البدء في إصلاح المشكلات التي تهددها.

كيف ننشر الوعي البيئي

تتوفر العديد من الموارد لتعزيز الوعي والتعليم البيئي: التعلم الجماعي (داخل الفصل الدراسي أو خارجه) والندوات الإعلامية والملهمة والدورات عبر الإنترنت والكتب والمقالات ومقاطع الفيديو والكتيبات ليست سوى عدد قليل من الأدوات التي يمكن أن تجعلك تشارك في تعزيز البيئة.





بعض القضايا البيئية الهامة

- التوقف عن صناعة واستخدام المنتجات البلاستيكية الثانوية
- التوقف عن ترك المخلفات والنفايات في البحر وعلى الأرض
- زيادة مساحات الزراعة الخضراء والتشجير
- التوقف عن قطع الأشجار أو الاحتطاب
- المساهمة في إنتاج الطاقة البديلة بالمنازل

نموذج لنتائج دراسة عن المخاطر البيئية على الأسرة

توعية الأسر بالتهديدات في المناطق التي تزايد فيها الاضطرابات الصحية لدى الأطفال



الطريقة الأكثر فعالية لمنع تعرض الأطفال هي تعليم المجتمع تحديد التهديدات البيئية وتثقيفهم حول كيفية حماية أطفالهم. يجب تطوير السياسات والبرامج المناسبة وتنفيذها حيث يبدو أن هذه هي الطريقة الأكثر فعالية والأرخص لمنع تعرض الأطفال للمخاطر البيئية

أظهرت الدراسة المقدمة أن وعي أولياء الأمور بالمخاطر الصحية البيئية غير مرضٍ. عبرت الأغلبية عن رأي مفاده أن البيئة الخارجية لها تأثير كبير على الحالة الصحية، لكن أقل من 1٪ من الآباء كانوا على دراية بالمخاطر البيئية الداخلية



Bernadeta Kuraszewska

الوظائف الرئيسية للأسرة



تعزز السلوك البيئي لديهم



تزويدهم بالوسائل
التي تهيئ لهم
تكوين ذواتهم
داخل المجتمع

إعدادهم للمشاركة
في حياة المجتمع
وفي التعرف إلى
قيمه وعاداته
وتقاليد وشريعته

إنتاج الأطفال
وإمدادهم بالبيئة
الصالحة لتحقيق
حاجاتهم البيولوجية
والاجتماعية

البعد العلاجي

بهدف تخفيف حدة
المشكلات البيئية
والتصدي لها
ومقاومتها

البعد الوقائي

بهدف الحيلولة
دون وقوع
المشكلات البيئية

من هي الأسرة الصديقة للبيئة



يتجسد مفهوم «الأسرة الصديقة للبيئة» في السلوكيات والممارسات البيئية، التي من شأنها حماية البيئة من الأخطار المحيطة بها، والإسهام في الحفاظ عليها. ومن أبرزها ترشيد استهلاك الماء والكهرباء، والاهتمام بالزراعة المنزلية، والإسهام في عمليات إعادة تدوير المخلفات ، ومن مهام الأسرة صديقة البيئة

تعزيز الممارسات
البيئية

غرس القيم لدى
الأبناء

ترشيد استهلاك
للطاقة

اسهام فعال في
تنمية المجتمع

دور الأسرة في تعزيز الوعي البيئي



إجراء التجارب

قم بإجراء التجارب. ما هو أفضل لفهم الطبيعة من إجراء التجارب؟ على سبيل المثال ، إذا كنت تتساءل عن كيفية تكوين الجليد ، فاستغل الفرصة لعمل مكعب ثلج واطرح الحالات الثلاث للماء ودورة الماء. أو ، إذا سألت كيف تنمو النباتات ، يمكنك أن يزرع بذورًا مختلفة حتى يتمكن من رؤية كيفية نموها وما الذي تحتاجه للنمو. ستتيح لك كل هذه التجارب اكتشاف أداء كل ما يحيط بك



مراقبة الطبيعة

لماذا لا تستغل عطلة نهاية الأسبوع للقيام بنزهة عائلية في الريف أو الحدائق بدلاً من الإغلاق في مراكز التسوق أو في المنزل؟ إنه الوقت المثالي لاكتشاف الطبيعة لطفلك



الإجابة على الأسئلة الفضولية

الأطفال متعطشون للمعرفة ، ولديهم مراحل يقضون فيها كل وقتهم يسألون عن الأشياء الموجودة حولهم. إنه الوقت المثالي لإرضاء فضولهم واغتنام الفرصة لشرح أن الموارد الطبيعية يمكن أن تكون متجددة ، مثل الرياح أو الشمس أو المياه أو الغابات ، وغير متجددة ، مثل الفحم أو النفط ، والفرق بين البعض والآخر ، كيف تستفيد منها ، وترشيد استخدامها ، وما إلى ذلك. من أين تأتي مياه الصنبور؟ كيف يصنع الورق؟ هناك آلاف الأسئلة التي يطرحها الأطفال كل يوم



التعليم بالترفيه

لا توجد طريقة أفضل لتعلم شيء ما من الاستمتاع به هذا ينطبق بنفس القدر على كل ما يحتاج إلى تعلمه حول البيئة. على سبيل المثال ، سيتعلم الأطفال أشياء أفضل بكثير يتم إعادة تدويرها إذا جعلنا لحظة إعادة تدوير شيء ما ممتعة



تعزيز السلوك بالممارسة

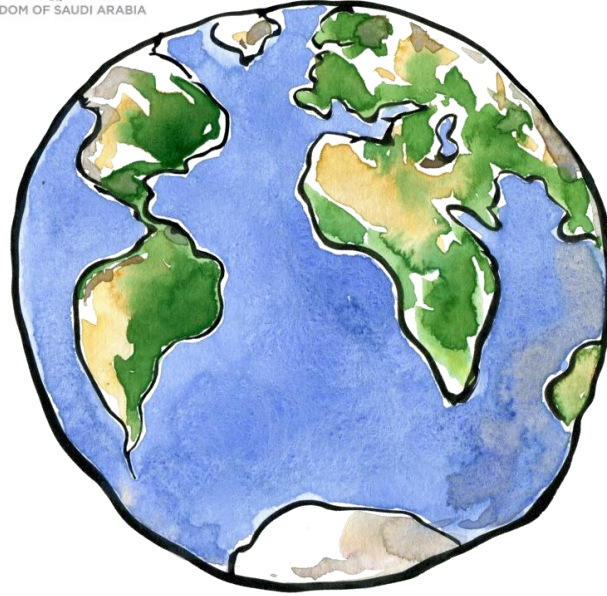
من الضروري أن يرى الأطفال الإيماءات البيئية الصغيرة في والديهم سيساعد ذلك على تعزيز السلوك البيئي مثل إعادة استخدام أكياس السوبر ماركت ، واستهلاك المنتجات المحلية والموسمية ، وإغلاق الصنبور عند عدم استخدامه ، والاستحمام بدلاً من الاستحمام ، وما إلى ذلك.

تكامل الأسرة والمدرسة في حماية البيئة



هل يتكامل دور كل من الاسرة والمدرسة لإعداد المواطن للقيم البيئية تجاه المنظومة البيئية؟ هل هناك حس بيئي لدى المعلمين في مدارس التعليم العام والاسرة و'المعلمين' والابناء المتعلمين تجاه المحافظة على البيئة؟ هل هناك تكامل بين المدرسة و'المعلمين' والاسرة 'ولي الامر' والابناء تجاه الوعي البيئي؟ هل هناك فروق ذات دلالة احصائية بين المعلمين واولياء الامور والطلبة بالنسبة لمتغيرات الدراسة؟ ما القضايا البيئية التي اسهم فيها كل من المعلم وولي الامر لتنمية الوعي البيئي لدى الابناء والمتعلمين؟

رؤية
VISION 2030
المملكة العربية السعودية
KINGDOM OF SAUDI ARABIA



منتدى الأسرة السعودية
Saudi Family Forum
2021

نماذج وتجارب دولية فاعلة في توعية وتثقيف الأسرة

24- 25 أكتوبر 2021م الموافق 18-19 ربيع الأول 1443هـ | فندق هيلتون الرياض - غرناطة (حضورًا وافتراضيًا)

تجربة مؤسسة التربية البيئية بالدنمارك

مؤسسة التربية البيئية منظمة عالمية تعمل على التنمية المستدامة من خلال التربية البيئية منذ العام 1981 تنشط المنظمة بشكل أساسي من خلال خمسة برامج: العلم الأزرق والمدارس البيئية (مع العلم الأخضر) والمراسلين الشباب من أجل البيئة (YRE) والتعلم مع الغابة والمفتاح الأخضر



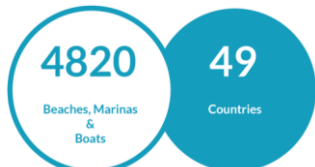
مراسلون شباب

يوفر YRE للشباب الذين تتراوح أعمارهم بين 11 و 20 عامًا منصة للبحث في القضايا البيئية وتعزيز الحلول من خلال التقارير الاستقصائية والتصوير والصحافة بالفيديو.



العلم الأزرق

تعتبر العلامة الزرقاء الشهيرة واحدة من أكثر العلامات البيئية الطوعية المعترف بها في العالم والتي تُمنح للشواطئ والمراسي ومشغلي السياحة القوارب المستدامة



التعرف على الغابات

يشجع التعلم عن الغابات على التعلم في الهواء الطلق والخبرة العملية التي تؤدي إلى حصول التلاميذ على فهم أعمق وأكثر مشاركة للعالم الطبيعي. بينما ينصب تركيز برنامج LEAF على النظم البيئية القائمة على الأشجار



المفتاح الأخضر

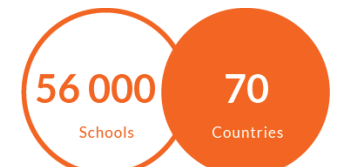
هي علامة بيئية دولية رائدة تُمنح لأماكن الإقامة ومرافق الضيافة الأخرى التي تلتزم بممارسات الأعمال المستدامة



Eco-Schools

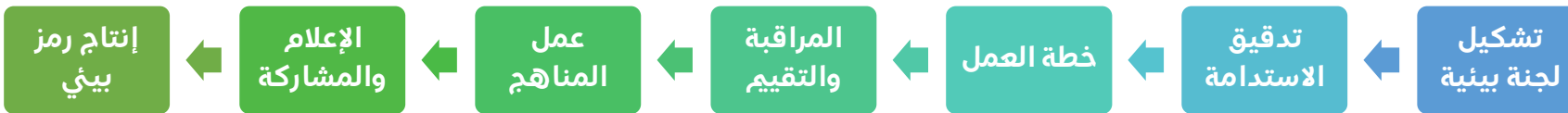
المدارس البيئية

المدارس البيئية هي أكبر برنامج عالمي للمدارس المستدامة - يبدأ في الفصل الدراسي ويتوسع ليشمل المجتمع من خلال إشراك الجيل القادم في التعلم القائم على العمل.

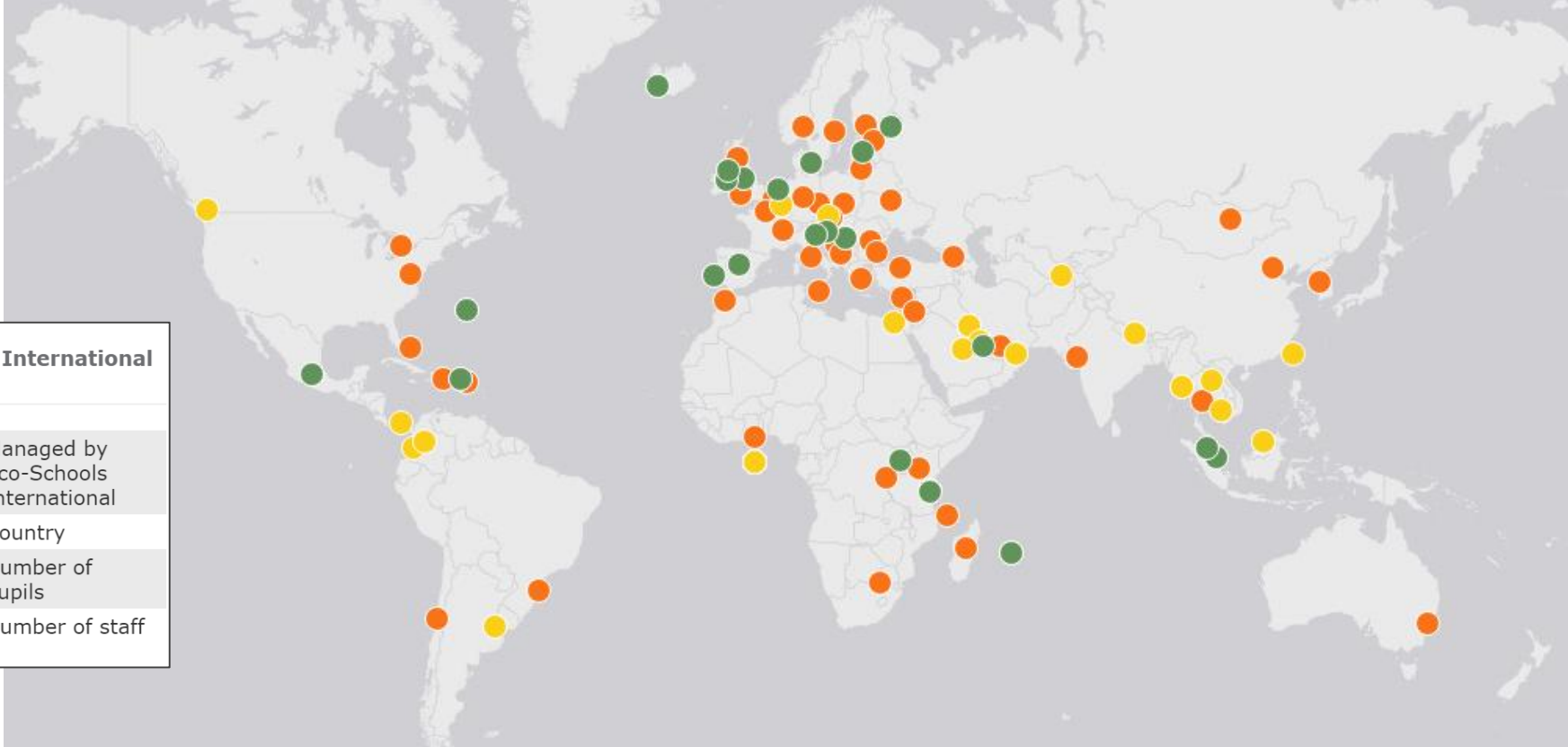




المدارس البيئية هي أكبر برنامج عالمي
للمدارس المستدامة - يبدأ في الفصل
الدراسي ويتوسع ليشمل المجتمع من خلال
إشراك الجيل القادم في التعلم القائم على
العمل

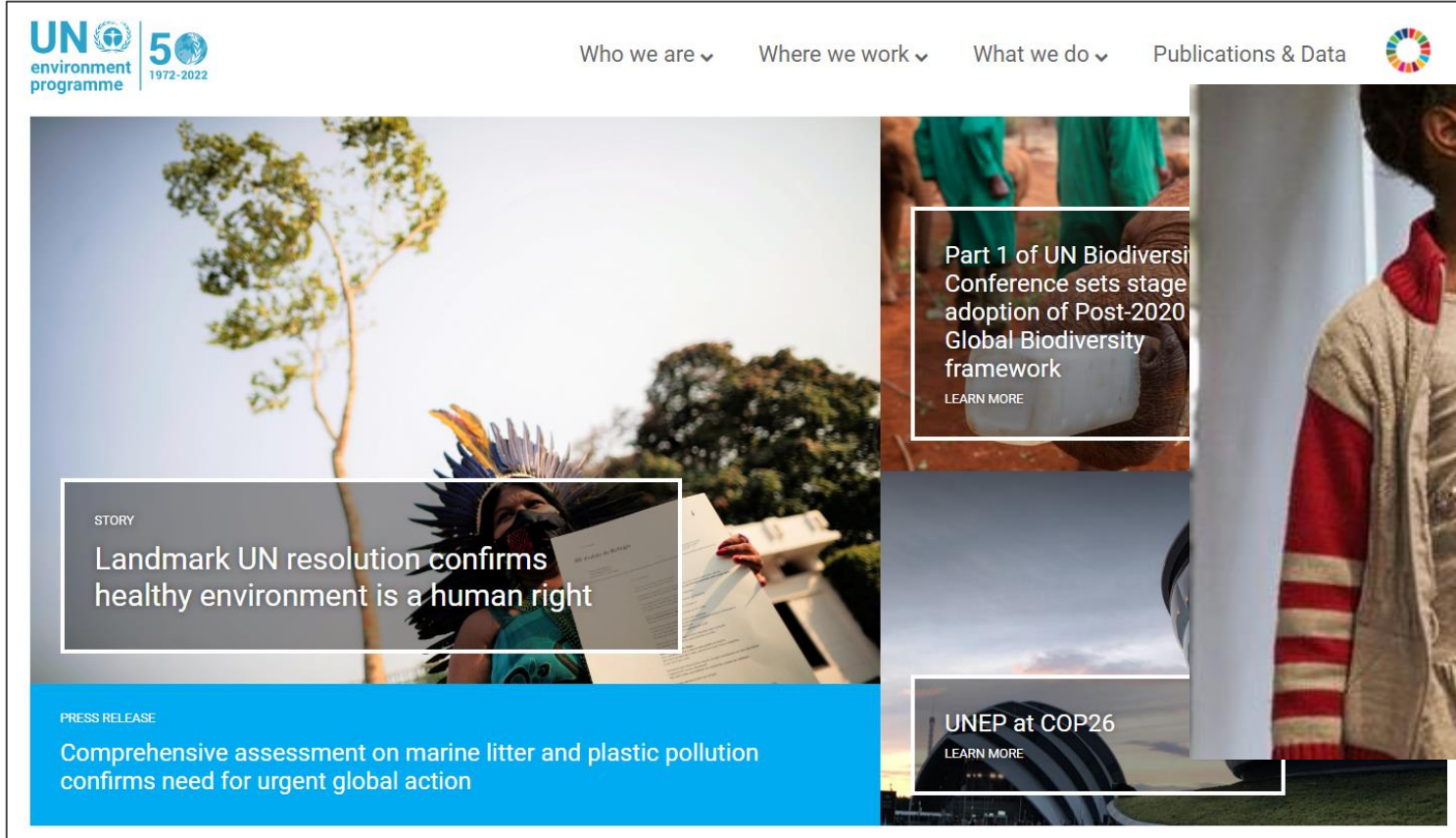


يمكن القول إن أعظم إنجاز للبرنامج هو حقيقة أنه ينتج جيلاً بعد جيل من الأشخاص ذوي التفكير المستدام والوعي البيئي. سيحمل هؤلاء الأفراد الأنماط السلوكية التي يستوعبونها تحت رعاية المدارس البيئية معهم طوال الحياة ، مما يؤدي بدوره إلى تعليم الجيل القادم العادات لإحداث فرق



تجربة برنامج الأمم المتحدة للبيئة

يعمل برنامج الأمم المتحدة للبيئة مع شبكات جامعية رئيسية وشركاء مثل الحركة الكشفية وصناعة الألعاب لدعم مجتمعاتهم التي تضم ملايين الشباب للتعلم والعمل من أجل دعم البيئة.



UN environment programme 1972-2022

Who we are ▾ Where we work ▾ What we do ▾ Publications & Data

STORY
Landmark UN resolution confirms healthy environment is a human right

PRESS RELEASE
Comprehensive assessment on marine litter and plastic pollution confirms need for urgent global action

Part 1 of UN Biodiversity Conference sets stage adoption of Post-2020 Global Biodiversity framework
LEARN MORE

UNEP at COP26
LEARN MORE

تجربة المؤسسة الوطنية للتعليم البيئي

المؤسسة الوطنية للتعليم البيئي NEEF هي المنظمة الرائدة في التعلم البيئي مدى الحياة ، حيث تخلق فرصاً للناس لتجربة والتعرف على البيئة بطرق تعمل على تحسين حياتهم وصحة الكوكب. تم تصنيف NEEF في عام ١٩٩٠ كمنظمة غير ربحية تعمل على جعل البيئة أكثر سهولة وموثوقية وملاءمة ومتصلة بالناس بصورة يومية ، المؤسسة تعمل في واشنطن DC



نجوم سامسونج المناخ

من تقديم Samsung و ENERGY STAR® و NEEF، يمثل Climate Superstars تحدياً بيئياً عبر الإنترنت لإثارة اهتمام الأطفال بالبيئة.



الأسبوع الوطني للتربية البيئية

أكبر احتفال في أمريكا بالتعليم البيئي ، ويحدث أسبوعاً سنوياً ل NEEF في نهاية أبريل من كل عام.



Greening STEM Hub

يحتوي كل فصل دراسي على مختبر Greening STEM Hub يوفر الموارد التي يحتاجها المعلمون لإشراك الطلاب مع الطبيعة.



ألعاب وأنشطة مجموعة التربية البيئية

قامت NEEF برعاية مجموعة مختارة من الألعاب بناءً على مدى ملاءمتها في كل من المواقف الرسمية وغير الرسمية وقيمتها التعليمية.



التربية البيئية في المنزل

استجابة لوباء COVID-19، قام NEEF بتجميع قائمة من مجموعات الأدوات وأدلة النشاط التي يمكنك القيام بها في المنزل.

توصيات

24- 25 أكتوبر 2021م الموافق 18-19 ربيع الأول 1443هـ | فندق هيلتون الرياض - غرناطة (حضورًا وافتراضيًا)

**التكامل بين جمعيات التنمية الأسرية وجمعيات البيئة
لنشر الوعي البيئي في المجتمع**

**إقامة الأنشطة والفعاليات الوطنية التي تساهم في نشر
الوعي البيئي والحفاظ على البيئة**

**إجراء دراسة وطنية متعلقة بجانب الأسرة ودورها في حماية
البيئة**

**أهمية تحديد دور الأسرة في حماية البيئة ضمن حزمة
المبادرات التي أطلقها سمو ولي العهد ضمن مبادرة
السعودية الخضراء**

التكامل بين المدرسة والأسرة في التربية البيئية للأبناء

إطلاق مبادرة وطنية بمسمى "الأسرة الصديقة للبيئة"



منتدى الأسرة السعودية
Saudi Family Forum
2021

شكراً لكم

24- 25 أكتوبر 2021م الموافق 18-19 ربيع الأول 1443هـ | فندق هيلتون الرياض - غرناطة (حضورًا وافتراضيًا)